



약제급여 적정성 평가

e-평가시스템 활용 안내서

2023. 12.



건강보험심사평가원

HEALTH INSURANCE REVIEW & ASSESSMENT SERVICE

일러두기

Intro

안녕하십니까?

국민보건 향상을 위해 노력하시는 귀원의 노고에 깊은 감사를 드립니다.

건강보험심사평가원은 국민건강 향상을 목적으로

약제의 오·남용을 줄이고 적정 사용을 도모하고자

「약제급여 적정성 평가」를 실시하고 있습니다.

이는 개별 요양기관의 약제 처방경향을 분석·평가하여 환류하고

각종 정보를 함께 제공함으로써

요양기관의 자율적인 처방 개선에 도움을 드리기 위함입니다.

귀원은 2021년 이후 신규개설 기관으로 확인되어 약제평가 제도의 이해와 관리를 위해 「약제급여 적정성평가 e-평가시스템 활용 안내서」를 송부 드리오니 관련 업무에 참고하시기 바랍니다.

2023. 12.

※ 문의처 : 건강보험심사평가원 평가실 평가2부

- 약제급여 적정성 평가 관련 : ☎ 033-739-4566, 4567

- 가감지급 사업 관련 : ☎ 033-739-4565



건강보험심사평가원
HEALTH INSURANCE REVIEW & ASSESSMENT SERVICE

목차

Contents



1 약제급여 적정성 평가 개요

| | |
|------------------|---|
| 1. 평가 대상 | 4 |
| 2. 평가 주요 추진 경과 | 4 |
| 3. 평가 항목 및 지표 | 4 |
| 4. 대상 상병 및 약제 기준 | 5 |
| 5. 평가 등급 공개 방법 | 6 |
| 6. 지표별 산출식 | 8 |

2 e-평가시스템 활용 방법

| | |
|--------------------------|----|
| 1. 약제급여 적정성평가 결과 조회 시스템 | 9 |
| 2. 약제급여 적정성평가 결과 조회 | 11 |
| 3. 약제급여 적정성평가 결과 분석 및 활용 | 16 |

3 가감지급사업 안내(의원대상)

| | |
|---------------------------------|----|
| 1. 가감지급사업 개요 | 18 |
| 2. 외래 약제 적정성평가 가감지급 결과 조회 안내 | 20 |



1. 평가 대상

- ▶ 대상 기간: 해당년도 1월~12월 심사완료분
- ▶ 대상 주기: 연 1회
- ▶ 대상 자료: 외래 처방·투여된 원내·외 청구자료
- ▶ 대상 기관: 상급종합병원, 종합병원, 병원, 요양병원, 정신병원, 의원, 치과 병·의원, 보건소, 보건지소, 보건의료원 * 제외 기관 : 폐업기관, 서면 청구기관, 총 처방건수가 극히 적은(월별 30건 미만) 기관 등

2. 평가 주요 추진 경과

- ▶ 2001년: 약제급여 적정성 평가 실시
- ▶ 2006년: 평가결과 공개
- ▶ 2014년: 외래 약제 적정성평가 가감지급사업 시행(의원급)
 - 급성상기도감염 항생제처방률, 주사제처방률, 6품목 이상 처방비율
- ▶ 2020년: 급성하기도감염 항생제처방률 평가지표 전환
- ▶ 2023년: 환자 안전 모니터링 지표 신설
 - 환자당 항생제 사용량, 항생제 처방일수, 노인주의 의약품 처방률

3. 평가 항목 및 지표 ('24년 평가부터 적용)

| 구분 | 항 목 | 지표명 | 평가등급 | 공개여부 |
|------------|------|---|-------|------------|
| 평가 지표 | 항생제 | - 급성상기도감염 항생제처방률 | 1-5등급 | 홈페이지 공개 |
| | | - 급성하기도감염 항생제처방률 | 1-5등급 | |
| | 주사제 | - 주사제처방률 | 1-5등급 | |
| | 약품목수 | - 처방건당 약품목수(전체상병) | 1-5등급 | |
| | | - 6품목이상 처방비율 | - | |
| 모니터링 지표 | 항생제 | - 질환별 항생제처방률 · 전체 상병 · 호흡기계 질환 · 유소아 급성중이염 | - | 비공개 |
| | | - 급성상기도감염 광범위 항생제처방률 | - | |
| | | - 항생제 사용량 · 환자당 항생제 사용량 · 항생제 처방일수 | - | |
| | 약품목수 | - 소화기관용약 처방률 | - | |
| | | - 노인주의 의약품 처방률 | - | |
| | | | | |

* 평가결과가 양호한 순서로 1-5등급 표기함

※ '23년 세부 시행계획은 e-평가시스템(<http://aq.hira.or.kr>) > 알림방 > 적정성평가 > 평가알림방 > '2023년 약제급여 적정성평가 세부 시행계획 안내(2022.10. 게시글)'를 참고하시기 바랍니다.

4. 대상 상병 및 약제 기준

▶ 대상 상병

| 평가 항목 | | 대상 상병 |
|----------------------|------------|--|
| 급성상기도감염 항생제 처방률 | | 주상병 J00-J06 |
| 급성하기도감염 항생제 처방률 | | 주상병 J20-J22 |
| 질환별 항생제 처방률 | 호흡기계질환 | 주상병 J00-J47 |
| | 유소아 급성 중이염 | 주상병 또는 제1부상병 H65~H67 |
| 항생제 사용량 | | 급성상기도감염(J00-J06), 급성하기도감염(J20-J22), 호흡기계질환(J00-J47) |
| 소화기관용약 처방률 | | 주상병 K20-K93, C15-C26, M00-M25, M40-M54 제외 |
| 주사제 처방률, 처방건당 약품목수 등 | | 전체 상병 |

▶ 대상 약제

| 평가 항목 | 대상 약제 |
|---------|---|
| 항생제 | <ul style="list-style-type: none"> - 외래 원내에서 투여된 주사용 항생제 및 원외 처방된 경구·주사용 항생제 - 항생제 범위: 약효분류번호 611 ~ 615(613 중 항결핵제 제외), 618, 619, 621(sulfasalazine 제외), 625, 629 (Quinolone계열만 해당), 641(metronidazole만 해당) |
| 광범위 항생제 | <ul style="list-style-type: none"> - 외래 원내에서 투여된 주사용 항생제 및 원외 처방된 항생제 · 세파3세대이상: 약효분류번호 612, 613, 618, 619 중 세파3세대이상 · 마크로라이드계: 약효분류번호 614, 619 중 마크로라이드계열 |
| 주사제 | <ul style="list-style-type: none"> - 외래 원내에서 투여된 주사제 - 다만, 외래에서 주사제 투여가 불가피한 약제는 제외 · 에리스로포이에틴, 항혈우인자, 성장호르몬제 등 · 검사 및 처치 목적 등(의약분업예외구분코드: 41, 45, 55, 99)으로 투여된 주사제 |
| 약품목수 | <ul style="list-style-type: none"> - 외래 원외처방 전체 약제 - 성분 및 제형이 동일하고 함량만 다른 경우 1품목으로 산출 - 소화기관용약 범위: 약효분류번호 232, 234, 236, 237, 239 |

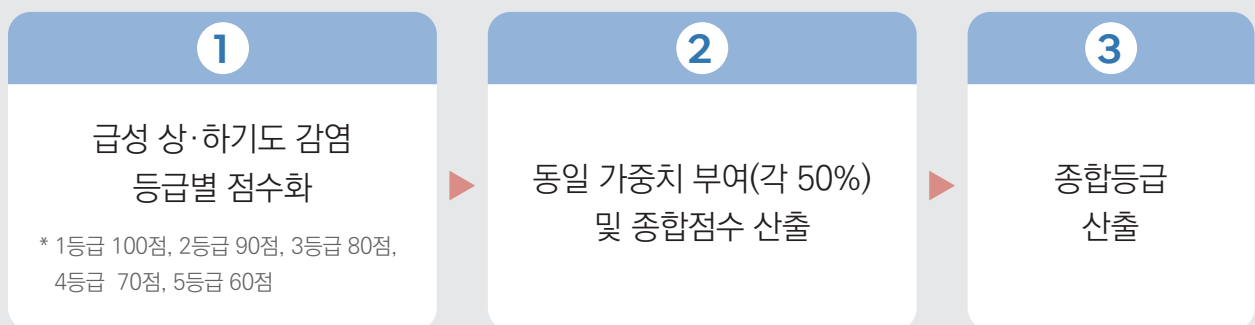
5. 평가 등급 공개 방법 ('24년 심사결정분 대상)

▶ 항생제 처방률

- 급성 상·하기도감염 항생제처방률 각각의 등급 및 종합등급

| 공개항목 | 대상상병 | 공개등급 기준 | 비고 |
|---------|---------------|---|--|
| 항생제 처방률 | 급성 상기도감염 | 1등급 처방률 20%이하 2등급 처방률 20%초과~31%이하 3등급 처방률 31%초과~43%이하 4등급 처방률 43%초과~59%이하 5등급 처방률 59%초과~ | 국가 항생제 내성관리대책 및 요양기관 분포 등 고려하여 등급기준 설정 |
| | 급성 하기도감염 | 1등급 처방률 30%이하 2등급 처방률 30%초과~45%이하 3등급 처방률 45%초과~60%이하 4등급 처방률 60%초과~75%이하 5등급 처방률 75%초과~ | |
| | 급성 상·하기도감염 | 1등급 종합점수 91~100점 2등급 종합점수 81~ 90점 3등급 종합점수 71~ 80점 4등급 종합점수 61~ 70점 5등급 종합점수 60점 이하 | |

※ 급성 상·하기도감염 종합등급 산출 방법



$$\text{종합점수} = (\text{급성 상기도감염 등급별 점수} \times 50\%) + (\text{급성 하기도감염 등급별 점수} \times 50\%)$$

* 2개 지표 중 1개 지표의 등급이 없는 경우에는 1개 지표의 등급으로 공개

▶ 주사제처방률 및 처방건당 약품목수

– 주사제 처방률, 처방건당 약품목수 상대지수에 따라 5등급으로 구분

| 공개항목 | 대상상병 | 공개등급 기준 | 비고 |
|----------------------|------|--|------------------------------|
| 주사제처방률 | 전체상병 | 1등급 처방률 2%이하 2등급 처방률 2%초과~6%이하 3등급 처방률 6%초과~13%이하 4등급 처방률 13%초과~24%이하 5등급 처방률 24%초과~ | 요양기관 분포 등 고려하여 등급기준 설정 |
| 처방건당 약품목수 상대지수 | 전체상병 | 1등급 상대지수 0.90이하 2등급 상대지수 0.9초과~1.00이하 3등급 상대지수 1.0초과~1.1이하 4등급 상대지수 1.1초과~1.2이하 5등급 상대지수 1.2초과~ | |

* 6품목이상 처방비율 상대지수는 평균값과 해당병원 결과 값 공개

※ 참고 : 상대지수 정의 및 산출방법

▶ **정의:** 각 기관의 상병구성을 보정하여 동일평가군내 상대비교를 위해 산출한 값

▶ **산출방법:**

- 각 기관별 상병 구성이 다르므로 상병 구성을 보정하여 비교할 수 있도록 상대지수 산출식을 이용
- 상병별 지표값 및 진료 건수 등을 고려하여 동일평가군내 상대비교를 위한 기관 단위의 상대지수값을 산출

$$\text{상대지수} = \frac{\sum_{i=KOPG\text{별}}^n (\text{해당기관의 상병별 지표값} \times \text{해당기관의 KOPG별 건수})}{\sum_{i=KOPG\text{별}}^n (\text{동일평가군 상병별 지표값} \times \text{해당기관의 KOPG별 건수})}$$

* n=상병 수

** 동일 평가군은 요양기관 종별, 의원 세부표시과목별로 설정

*** KOPG: 한국형 외래환자 분류체계

6. 지표별 산출식

▶ 항생제 처방률

- 급성 상·하기도감염 항생제처방률 각각의 등급 및 종합등급

| 공개항목 | 항목 | 지표 | | 산출식 |
|--------------|-------------|---|---|--|
| 평가 지표 | 항생제 | 급성상기도감염 항생제처방률 | | $\frac{\text{항생제 총 처방건수}}{\text{총 내원일수}} \times 100$ |
| | | 급성하기도감염 항생제처방률 | | |
| | 주사제 | 주사제 처방률 | | $\frac{\text{주사제 총 처방건수}}{\text{총 내원일수}} \times 100$ |
| | 약품목수 | 처방건당 약품목수(전체상병) | | $\frac{\text{원외처방 총 약품목수}}{\text{총 원외처방건수}}$ |
| 6품목이상 처방비율 | | $\frac{\text{6품목이상 처방건수}}{\text{총 원외처방건수}} \times 100$ | | |
| 모니터링 지표 | 항생제 | 질환별 항생제처방률 | 전체상병 | $\frac{\text{항생제 총 처방건수}}{\text{총 내원일수}} \times 100$ |
| | | | 호흡기계질환 | |
| | | | 유소아 급성중이염 | |
| | | 급성상기도감염 광범위 항생제처방률 | | $\frac{\text{광범위 항생제 총 처방건수}}{\text{항생제 총 처방건수}} \times 100$ |
| | | 항생제 사용량 (급성 상·하기도 감염, 호흡기계질환) | 환자당 항생제 사용량 | $\frac{\text{항생제 총 사용량(DDD)*}}{\text{총 환자수}} \times 1,000\text{명}$ <small>* 항생제의 총 그람수를 WHO가 정한 일일사용량 (DDD, Defined Daily Dose)으로 변환한 값</small> |
| | 항생제 처방일수 | | $\frac{\text{항생제 총 처방일수}}{\text{총 환자수}} \times 1,000\text{명}$ | |
| | 약품목수 | 소화기관용약 처방률 | | $\frac{\text{소화기관용약 처방건수}}{\text{총 원외처방건수}} \times 100$ |
| 노인주의 의약품 처방률 | | $\frac{\text{노인주의 의약품 처방건수}}{\text{65세이상 총 원외처방건수}} \times 100$ | | |

Part. 2

e-평가시스템 활용 방법



1. 약제급여 적정성평가 결과 조회 시스템

1) e-평가시스템 접속 및 로그인

1 e-평가시스템에 접속합니다.

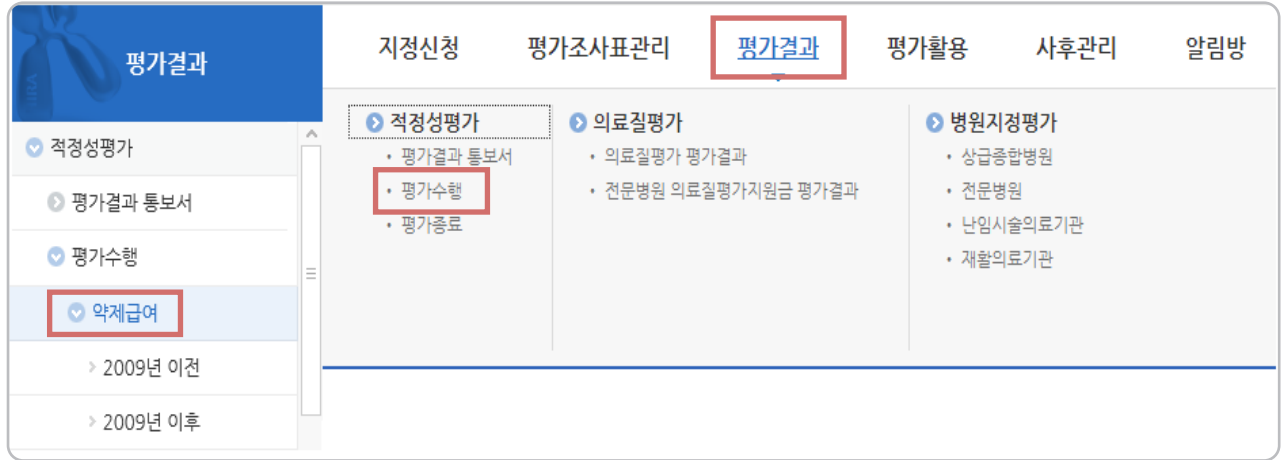
- 주소창에 <http://aq.hira.or.kr> 입력 또는
- 포털 사이트에 'e평가시스템' 검색

2 요양기관의 법인용 공동인증서를 등록하여 로그인합니다.

- 공동인증서를 이용하여 로그인한 경우에만 평가결과 확인이 가능합니다.

2) 약제급여 평가 결과 메뉴이동

1 메뉴위치 : 평가결과 > 적정성평가 > 평가수행 > 약제급여



2 위 메뉴로 이동하면 아래와 같이 약제급여 적정성 평가 결과 화면이 조회됩니다.

약제급여 x

평가결과 > 적정성평가 > 평가수행 > 약제급여

평가대상연도: 2023, 평가대상기간: 1/4분기, 치과여부: NO, Q 조회

DUR 정보발생원형 바로가기, ① 겸검량약제 DUR 정보제공건수, 처방 * 문의사항 DUR관리부 033-739-1707

기관별분석자료, 진료과목별, 내과세부진료과목별, 공개대상항목, 안전성문제의약품조경내역, 연령별, 상병비중, 유소아 중이염 항생제

항생제 처방률, ① 평균은 동일평가군 평균입니다. 역산

| 상병구분 | 상병건수 | 항생제처방률(%) | | 공범위 항생제 처방률(%) | | | | | |
|------------------|---------|-----------|-------|----------------|-------|-------------|-------|----------|-------|
| | | | | Cepha-3세대 이상 | | Quinolone계열 | | 마크로라이드계열 | |
| | | 회원 | 평균 | 회원 | 평균 | 회원 | 평균 | 회원 | 평균 |
| 전체상병 | 947,357 | 1.72 | 2.79 | 25.04 | 29.11 | 14.47 | 16.62 | 11.46 | 9.59 |
| (J00-J47)호흡기상병전체 | 14,578 | 6.59 | 14.03 | 37.35 | 47.01 | 15.98 | 16.93 | 37.35 | 23.14 |
| (J00-J06)급성상기도감염 | 235 | 6.09 | 3.97 | 0.00 | 37.75 | 8.33 | 1.96 | 8.33 | 7.35 |

회원의 전체상병 및 호흡기계 상병 항생제 처방률입니다.
항생제 처방률은 내원일수당 항생제 처방건수를 의미합니다.
회원의 항생제 처방률 선택 시 유효수치를 확인할 수 있습니다.

2. 약제급여 적정성평가 결과 조회

1) 조회 기간 입력

- 평가연도별로 월/분기/반기/연간 주기의 평가 결과 및 분석 자료를 조회할 수 있습니다.

| | | | | | | |
|--------|--------|--------|------|------|------|------|
| 평가대상연도 | 2023 ▼ | 평가대상기간 | 1월 ▼ | 치과여부 | NO ▼ | 🔍 조회 |
|--------|--------|--------|------|------|------|------|

2) 분석 조건 선택

- 기관별, 연령별 분석 등 다각도의 평가 결과 분석 자료를 조회할 수 있습니다.

① (기관별) 다빈도 10개 상병에 대한 기관 단위 평가 결과를 동일 평가군 평균과 비교 분석

| | | | | | | | |
|-----------|---------|-------------|----------|----------------|-------|--------|---------------|
| 기관별분석자료 ▼ | 진료과목별 ▼ | 내과세부전문과목별 ▼ | 공개대상항목 ▼ | 안전성문제의약품조정내역 ▼ | 연령별 ▼ | 상병비중 ▼ | 유소아 중이염 항생제 ▼ |
|-----------|---------|-------------|----------|----------------|-------|--------|---------------|

② (연령별) 4개 연령군별(영유아/소아청소년/성인/노인) 분석

| | | | | | | | |
|-----------|---------|-------------|----------|----------------|-------|--------|---------------|
| 기관별분석자료 ▼ | 진료과목별 ▼ | 내과세부전문과목별 ▼ | 공개대상항목 ▼ | 안전성문제의약품조정내역 ▼ | 연령별 ▼ | 상병비중 ▼ | 유소아 중이염 항생제 ▼ |
|-----------|---------|-------------|----------|----------------|-------|--------|---------------|

③ (상병비중) 호흡기계 질환별 상병 비중 분석

| | | | | | | | |
|-----------|---------|-------------|----------|----------------|-------|--------|---------------|
| 기관별분석자료 ▼ | 진료과목별 ▼ | 내과세부전문과목별 ▼ | 공개대상항목 ▼ | 안전성문제의약품조정내역 ▼ | 연령별 ▼ | 상병비중 ▼ | 유소아 중이염 항생제 ▼ |
|-----------|---------|-------------|----------|----------------|-------|--------|---------------|

④ (유소아 중이염 항생제) 유소아 중이염 항생제 처방률 및 상병비중 분석

| | | | | | | | |
|-----------|---------|-------------|----------|----------------|-------|--------|---------------|
| 기관별분석자료 ▼ | 진료과목별 ▼ | 내과세부전문과목별 ▼ | 공개대상항목 ▼ | 안전성문제의약품조정내역 ▼ | 연령별 ▼ | 상병비중 ▼ | 유소아 중이염 항생제 ▼ |
|-----------|---------|-------------|----------|----------------|-------|--------|---------------|

⑤ 진료과목별/내과세부전문과목별 (병원 이상 해당)

- (진료과목별) 내과, 소아청소년과, 이비인후과 등 15개 진료과목별 분석
- (내과세부전문과목별) 소화기내과, 호흡기내과 등 9개 내과세부전문과목별 분석

| | | | | | | | |
|---------------------|---------|-------------|----------|----------------|-------|--------|---------------|
| 기관별분석자료 ▼ | 진료과목별 ▼ | 내과세부전문과목별 ▼ | 공개대상항목 ▼ | 안전성문제의약품조정내역 ▼ | 연령별 ▼ | 상병비중 ▼ | 유소아 중이염 항생제 ▼ |
| · 진료과목별 분석자료(병원 이상) | | 내과 ▼ | | | | | |

| | | | | | | | |
|---------------------------|---------|-------------|----------|----------------|-------|--------|---------------|
| 기관별분석자료 ▼ | 진료과목별 ▼ | 내과세부전문과목별 ▼ | 공개대상항목 ▼ | 안전성문제의약품조정내역 ▼ | 연령별 ▼ | 상병비중 ▼ | 유소아 중이염 항생제 ▼ |
| · 내과세부전문과목별 분석자료(종합병원 이상) | | 소화기내과 ▼ | | | | | |

⑥ (공개대상항목) 공개 대상 항목 및 결과 조회

- 여기서 조회되는 지표는 심평원 홈페이지 등을 통해 국민들께 공개됩니다.

| | | | | | | | |
|-----------|---------|-------------|----------|----------------|-------|--------|---------------|
| 기관별분석자료 ▼ | 진료과목별 ▼ | 내과세부전문과목별 ▼ | 공개대상항목 ▼ | 안전성문제의약품조정내역 ▼ | 연령별 ▼ | 상병비중 ▼ | 유소아 중이염 항생제 ▼ |
|-----------|---------|-------------|----------|----------------|-------|--------|---------------|

3) 분석 조건별 조회 화면 예시

(1) 기관별 분석

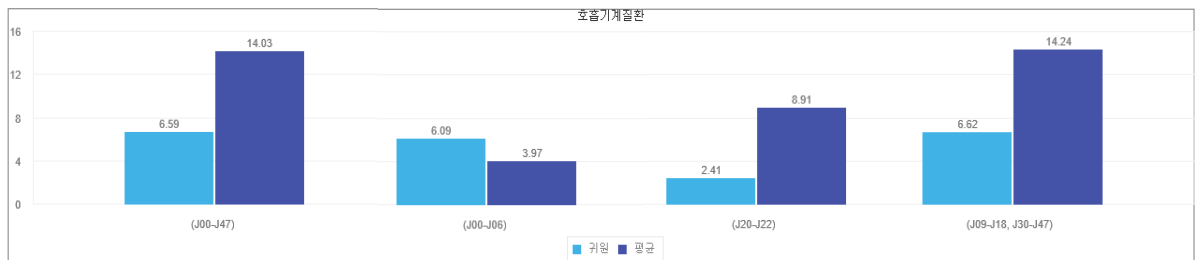
1 항생제 처방률

□ 항생제 처방률

① 평균은 동일평가군 평균입니다. 엑셀저장

| 상병구분 | 상병건수 | 항생제처방률(%) | | 광범위 항생제 처방률(%) | | | | | |
|------------------|---------|-----------|-------|----------------|-------|-------------|-------|----------|-------|
| | | 의원 | 평균 | Cepha-3세대 이상 | | Quinolone계열 | | 마크로라이드계열 | |
| | | | | 의원 | 평균 | 의원 | 평균 | 의원 | 평균 |
| 전체상병 | 947,357 | 1.72 | 2.79 | 25.04 | 29.11 | 14.47 | 16.62 | 11.46 | 9.59 |
| (J00-J47)호흡기상병전체 | 14,578 | 6.59 | 14.03 | 37.35 | 47.01 | 15.98 | 16.93 | 37.35 | 23.14 |
| (J00-J06)급성상기도감염 | 235 | 6.09 | 3.97 | 0.00 | 37.75 | 8.33 | 1.96 | 8.33 | 7.35 |

□ 항생제 처방률 그래프



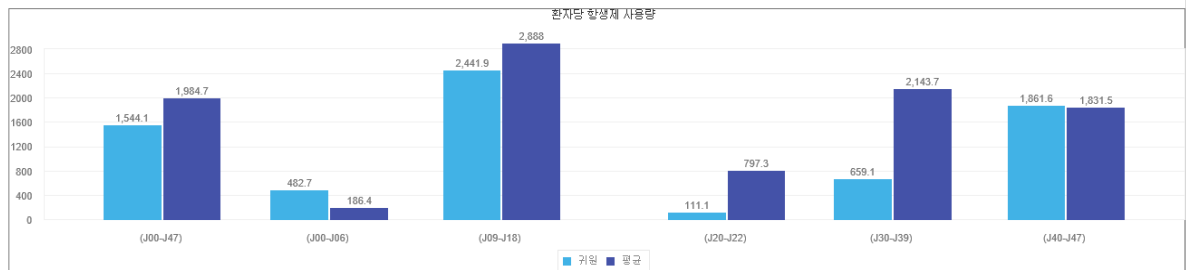
2 환자당 항생제 사용량, 항생제 처방일수

□ 환자당 항생제 사용량, 항생제 처방일수

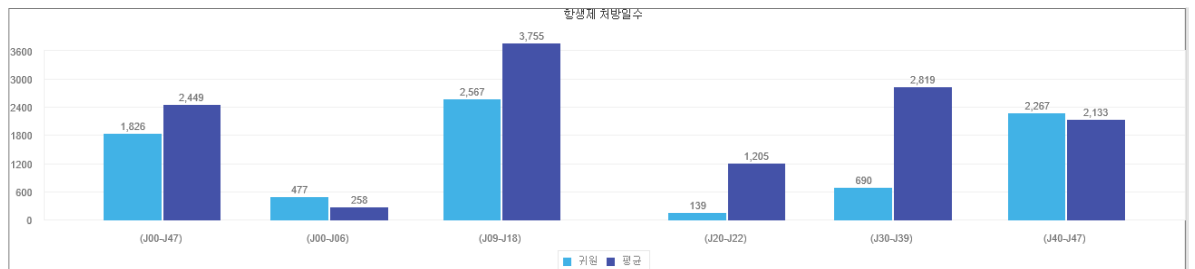
① 평균은 동일평가군 평균입니다. 엑셀저장

| 상병구분 | 상병건수 | 환자당 항생제 사용량 (DDD) | | 항생제 처방일 (DOT) | |
|---------------------|--------|-------------------|---------|---------------|-------|
| | | 의원 | 평균 | 의원 | 평균 |
| (J00-J47)호흡기상병전체 | 14,578 | 1,544.1 | 1,984.7 | 1,826 | 2,449 |
| (J00-J06)급성상기도감염 | 235 | 482.7 | 186.4 | 477 | 258 |
| (J09-J18)인플루엔자 및 패렴 | 797 | 2,441.9 | 2,888.0 | 2,567 | 3,755 |
| (J20-J22)기타급성상기도감염 | 87 | 111.1 | 797.3 | 139 | 1,205 |

□ 환자당 항생제 사용량 그래프



□ 항생제 처방일수 그래프



3 주사제 처방률

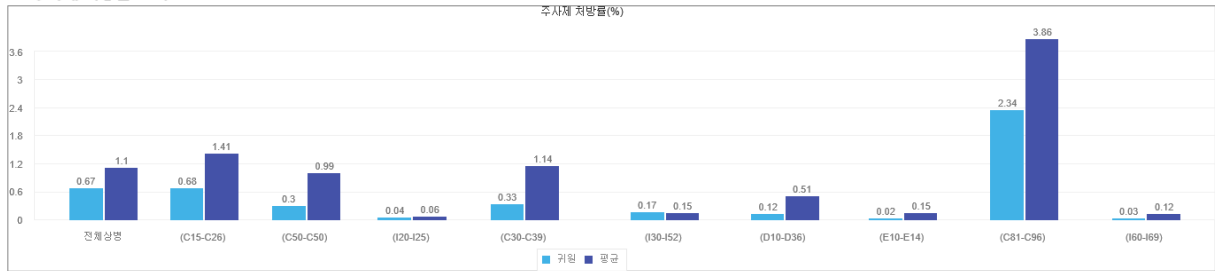
주사제 처방률

① 평균은 동일평가군 평균입니다.

엑셀저장

| 상병구분 | 상병건수 | 주사제처방률(%) | |
|---------------------------------|--------|-----------|------|
| | | 귀원 | 평균 |
| (E10-E14)당뇨병 | 25,236 | 0.02 | 0.15 |
| (C81-C96)림프, 조혈 및 관련 조직의 악성 신생물 | 22,352 | 2.34 | 3.86 |
| (I60-I69)뇌혈관질환 | 21,376 | 0.03 | 0.12 |
| (E00-E07)갑상선의 장애 | 21,375 | 0.02 | 0.43 |

주사제 처방률 그래프



4 처방건당 약품목수

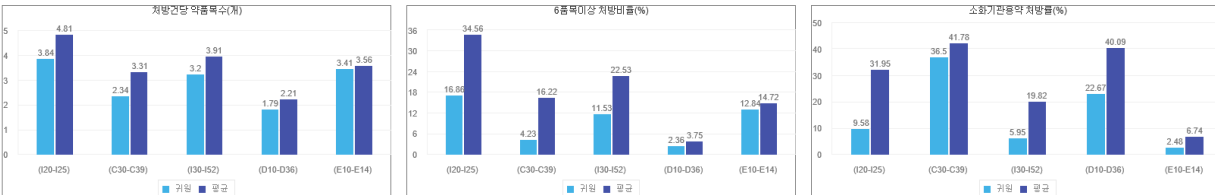
처방건당약품목수

① 평균은 동일평가군 평균입니다.

엑셀저장

| 상병구분 | 상병건수 | 처방건당약품목수(개) | | 6품목이상 처방비율(%) | | 소화기관용약 처방률(%) | |
|------------------------------|--------|-------------|------|---------------|-------|---------------|-------|
| | | 귀원 | 평균 | 귀원 | 평균 | 귀원 | 평균 |
| (C15-C26)소화기관의 악성 신생물 | 73,460 | 2.14 | 2.64 | 4.61 | 8.92 | 0.00 | 0.00 |
| (C50-C59)유방의 악성 신생물 | 61,348 | 1.97 | 2.26 | 2.62 | 5.01 | 20.96 | 21.74 |
| (I20-I25)허혈심장질환 | 26,572 | 3.84 | 4.81 | 16.86 | 34.56 | 9.58 | 31.95 |
| (C30-C39)호흡기 및 흉곽내기관의 악성 신생물 | 26,149 | 2.34 | 3.31 | 4.23 | 16.22 | 36.50 | 41.78 |

처방건당약품목수 그래프



5 노인주의 의약품 처방률

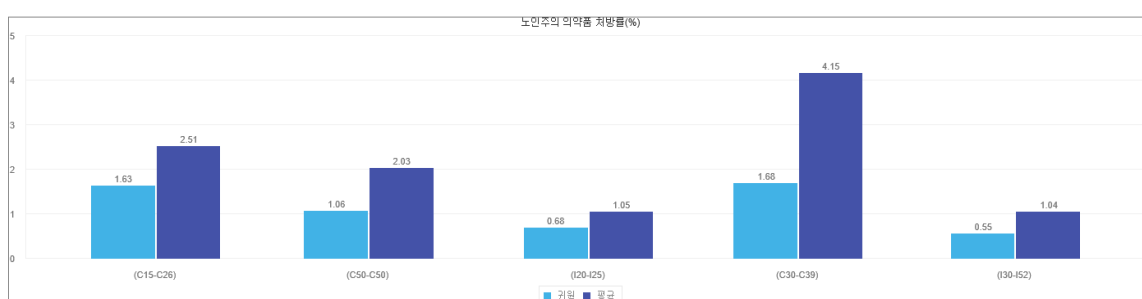
노인주의 의약품 처방률

① 평균은 동일평가군 평균입니다.

엑셀저장

| 상병구분 | 상병건수 | 노인주의 의약품 처방률(%) | |
|---------------------------------|--------|-----------------|------|
| | | 귀원 | 평균 |
| (E10-E14)당뇨병 | 25,236 | 1.12 | 1.44 |
| (C81-C96)림프, 조혈 및 관련 조직의 악성 신생물 | 22,352 | 1.84 | 4.55 |
| (I60-I69)뇌혈관질환 | 21,376 | 5.61 | 9.29 |
| (E00-E07)갑상선의 장애 | 21,375 | 0.66 | 0.61 |

노인주의 의약품 처방률 그래프



(2) 연령별 분석

1 급성상기도감염 항생제처방률(연령별)

■ 급성상기도감염 항생제처방률 ① 평균은 동일평가군 평균입니다. 엑셀저장

| 연령구분 | 상병건수 | 항생제처방률(%) | | 광범위 항생제 처방률(%) | | | | | |
|--------------|---------|-----------|-------|----------------|-------|-------------|-------|----------|-------|
| | | | | Cepha-3세대 이상 | | Quinolone계열 | | 마크로라이드계열 | |
| | | 귀원 | 평균 | 귀원 | 평균 | 귀원 | 평균 | 귀원 | 평균 |
| 전체 | 947,357 | 1.72 | 2.79 | 25.04 | 29.11 | 14.47 | 16.62 | 11.46 | 9.59 |
| 영유아(0-6세) | 14,578 | 6.59 | 14.03 | 37.35 | 47.01 | 15.98 | 16.93 | 37.35 | 23.14 |
| 소아청소년(7-18세) | 235 | 6.09 | 3.97 | 0.00 | 37.75 | 8.33 | 1.96 | 8.33 | 7.35 |
| 성인(19-64세) | 87 | 2.41 | 8.91 | 0.00 | 32.80 | 0.00 | 5.87 | 0.00 | 22.67 |
| 노인(65세이상) | 14,256 | 6.62 | 14.24 | 37.92 | 47.16 | 16.11 | 17.08 | 37.81 | 23.21 |

2 급성하기도감염 항생제처방률(연령별)

■ 급성하기도감염 항생제처방률 엑셀저장

| 연령구분 | 상병건수 | 항생제처방률(%) | |
|--------------|---------|-----------|------|
| | | 귀원 | 평균 |
| 전체 | 493,038 | 5.77 | 6.48 |
| 영유아(0-6세) | 39,423 | 1.57 | 2.52 |
| 소아청소년(7-18세) | 31,113 | 1.31 | 2.13 |
| 성인(19-64세) | 15,814 | 0.61 | 1.03 |
| 노인(65세이상) | 12,488 | 1.97 | 4.55 |

3 주사제 처방률(연령별)

■ 주사제 처방률 ① 평균은 동일평가군 평균입니다. 엑셀저장

| 연령구분 | 상병건수 | 주사제처방률(%) | |
|--------------|-------|-----------|------|
| | | 귀원 | 평균 |
| 전체 | 3,206 | 0.03 | 0.39 |
| 영유아(0-6세) | 2,874 | 2.63 | 9.01 |
| 소아청소년(7-18세) | 2,810 | 0.51 | 0.99 |
| 성인(19-64세) | 2,314 | 2.13 | 3.92 |

4 처방건당 약품목수(연령별)

■ 처방건당약품목수 ① 평균은 동일평가군 평균입니다. 엑셀저장

| 연령구분 | 상병건수 | 처방건당약품목수(개) | | 6품목이상 처방비율(%) | | 소화기관용약 처방률(%) | |
|--------------|--------|-------------|------|---------------|-------|---------------|-------|
| | | 귀원 | 평균 | 귀원 | 평균 | 귀원 | 평균 |
| 전체 | 83,593 | 3.65 | 4.10 | 14.24 | 22.95 | 6.50 | 19.37 |
| 영유아(0-6세) | 3,206 | 2.55 | 3.66 | 3.00 | 16.05 | 33.00 | 47.94 |
| 소아청소년(7-18세) | 2,874 | 3.89 | 4.11 | 26.38 | 27.38 | 10.63 | 20.54 |
| 성인(19-64세) | 2,810 | 3.86 | 4.49 | 19.71 | 28.94 | 28.14 | 58.27 |

(3) 상병 비중 분석

1 호흡기계질환 상병비중

□ 호흡기계 질환별 상병비중 ① 평균은 동일평가군 평균입니다. 엑셀저장

| 상병구분 | 귀원 | | 평균 | |
|---------------------|---------|--------|---------|--------|
| | 상병건수(건) | 비중(%) | 상병건수(건) | 비중(%) |
| (J00-J47)호흡기계질환 | 14,578 | 100.00 | 364,145 | 100.00 |
| (J00-J06)급성 상기도감염 | 235 | 1.61 | 6,067 | 1.67 |
| (J09-J18)인플루엔자 및 패렴 | 797 | 5.47 | 28,588 | 7.85 |
| (J20-J22)급성하기도감염 | 87 | 0.60 | 4,427 | 1.22 |
| (J30-J39)상기도의 기타질환 | 4,180 | 28.67 | 126,893 | 34.85 |
| (J40-J47)만성하기도질환 | 9,279 | 63.65 | 198,170 | 54.42 |

(4) 유소아 중이염 항생제 분석

1 유소아 급성중이염 항생제처방률

□ 유소아 급성중이염 항생제 처방률 *평균은 동일종별 평균입니다. 엑셀저장

| 상병구분 | 연령 | 상병건수 | 항생제 처방률(%) | |
|---------------------------|-------------|------|------------|-------|
| | | | 귀원 | 평균 |
| 급성 중이염 (H650, H651, H660) | 전체 | 199 | 83.42 | 87.66 |
| | 6개월 미만 | 8 | 75.00 | 77.58 |
| | 6개월 ~ 2세 미만 | 115 | 82.61 | 85.99 |
| | 2세 ~ 7세 미만 | 73 | 86.30 | 88.62 |
| | 7세 ~ 15세 미만 | 3 | 66.67 | 87.83 |
| 급성 화농성 중이염 (H660) | 전체 | 199 | 83.42 | 87.66 |
| | 6개월 미만 | 8 | 75.00 | 77.58 |
| | 6개월 ~ 2세 미만 | 115 | 82.61 | 85.99 |
| | 2세 ~ 7세 미만 | 73 | 86.30 | 88.62 |
| | 7세 ~ 15세 미만 | 3 | 66.67 | 87.83 |

2 유소아 상세불명중이염 항생제처방률

□ 유소아 상세불명중이염 항생제 처방률 *평균은 동일종별 평균입니다. 엑셀저장

| 상병구분 | 연령 | 상병건수 | 항생제 처방률(%) | |
|---|-------------|------|------------|-------|
| | | | 귀원 | 평균 |
| 상세불명 중이염 (H653, H664, H669, H670, H671, H678) | 전체 | 199 | 83.42 | 87.66 |
| | 6개월 미만 | 8 | 75.00 | 77.58 |
| | 6개월 ~ 2세 미만 | 115 | 82.61 | 85.99 |
| | 2세 ~ 7세 미만 | 73 | 86.30 | 88.62 |
| | 7세 ~ 15세 미만 | 3 | 66.67 | 87.83 |
| 상세불명 화농성 중이염 (H664, H669, H670, H678) | 전체 | 199 | 83.42 | 87.66 |
| | 6개월 미만 | 8 | 75.00 | 77.58 |
| | 6개월 ~ 2세 미만 | 115 | 82.61 | 85.99 |
| | 2세 ~ 7세 미만 | 73 | 86.30 | 88.62 |
| | 7세 ~ 15세 미만 | 3 | 66.67 | 87.83 |

3 유소아 중이염 상병비중

□ 유소아 중이염 상병비중 *평균은 동일종별 평균입니다. 엑셀저장

| 상병구분 | 귀원 | 평균 |
|-----------------------------------|--------|-------|
| 급성 화농성 (H660) | 100.00 | 38.79 |
| 급성 비화농성 (H650, H651) | 0.00 | 12.91 |
| 만성 화농성 (H661, H662, H663) | 0.00 | 3.11 |
| 만성 비화농성 (H652, H653, H654) | 0.00 | 2.34 |
| 상세불명 화농성 (H664, H669, H670, H678) | 0.00 | 39.86 |

3. 약제급여 적정성평가 결과 분석 및 활용

1) 평가 결과 분석

□ 항생제 처방률 ① 평균은 동일평가군 평균입니다. 엑셀저장

| 1 상병구분 | 2 상병건수 | 3 항생제처방률(%) | | 광범위 항생제 처방률(%) | | | | | |
|------------------|-----------|----------------|-------|----------------|-------|-------------|-------|----------|-------|
| | | | | Cepha-3세대 이상 | | Quinolone계열 | | 마크로라이드계열 | |
| | | 의원 | 평균 | 의원 | 평균 | 의원 | 평균 | 의원 | 평균 |
| 전체상병 | 493,038 | 1.69 | 2.68 | 23.08 | 29.82 | 14.62 | 17.47 | 13.24 | 10.49 |
| (J00-J47)호흡기상병전체 | 8,006 | 6.62 | 13.75 | 35.11 | 47.35 | 16.79 | 16.77 | 37.98 | 23.27 |
| (J00-J06)급성상기도감염 | 98 | 8.43 | 4.35 | 0.00 | 34.69 | 0.00 | 2.04 | 14.29 | 7.14 |

귀원의 전체상병 및 호흡기계 상병 항생제 처방률입니다.
 항생제 처방률은 내원일수당 항생제 처방건수를 의미합니다.
 귀원의 항생제 처방률 선택 시 월별추이를 확인할 수 있습니다.

1 상병은 주상병을 기준으로 표시됩니다.

- 다만, 유소아 중이염에서는 주상병 또는 제1부상병을 기준으로 합니다.

2 상병건수는 해당 주상병으로 내원한 건수입니다.

- 예를 들어 항생제처방률 지표에서 급성상기도감염 상병건수가 10건인 경우 해당 상병으로 내원한 건수가 10건이라는 의미이며, 10건에서 항생제를 처방한 것은 아닙니다.

3 지표별 평가 결과가 표시되며, 귀원의 결과가 평균보다 높은 경우 붉은 글씨로 표시됩니다.

- 의원: 로그인한 해당 요양기관
- 평균: 동일 평가군 평균
 - ※ 동일 평가군은 요양기관 종별, 의원의 경우 세부 표시과목별로 설정

2) 평가 결과 활용

(1) 엑셀 레포트 저장

- 세부적인 분석을 위해 평가결과를 엑셀 레포트 형식으로 저장할 수 있습니다.

항생제 처방률

① 평균은 동일평가군 평균입니다. **엑셀저장**

| 상병구분 | 상병건수 | 항생제처방률(%) | | 광범위 항생제 처방률(%) | | | | | |
|------------------|---------|-----------|------|----------------|-------|-------------|-------|----------|-------|
| | | 의원 | 평균 | Cepha-3세대 이상 | | Quinolone계열 | | 마크로라이드계열 | |
| | | | | 의원 | 평균 | 의원 | 평균 | 의원 | 평균 |
| 전체상병 | 493,038 | 1.69 | 2.68 | 23.08 | 29.82 | 14.62 | 17.47 | 13.24 | 10.49 |
| (J00-J47)호흡기상병전체 | | | | | | | | | |
| (J00-J06)급성상기도감염 | | | | | | | | | |

원위의 전체상병 및 호흡기계 상병
항생제 처방률은 내원일수당 항생제
원위의 항생제 처방을 선택 시 열

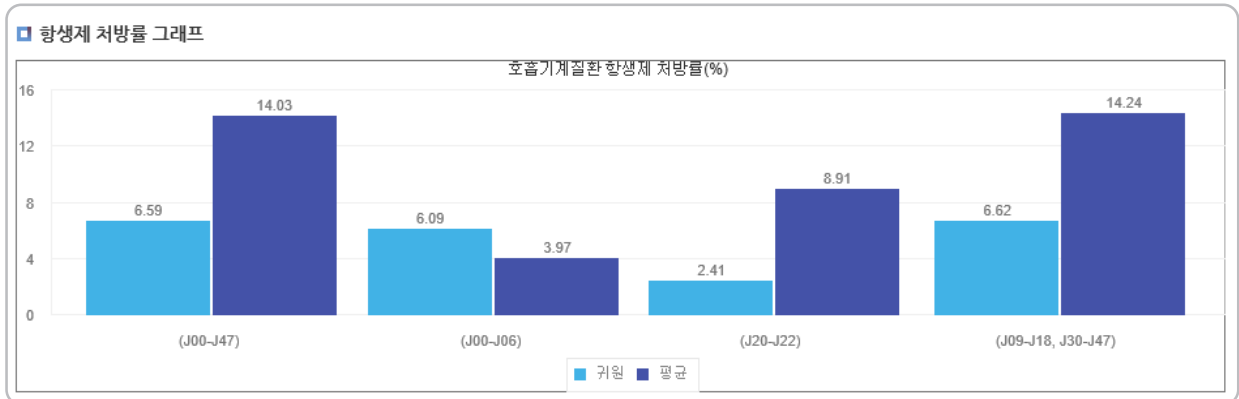
엑셀저장

항생제 처방률_20231122101520.xls [읽기 전용] [포함 모드] - Excel

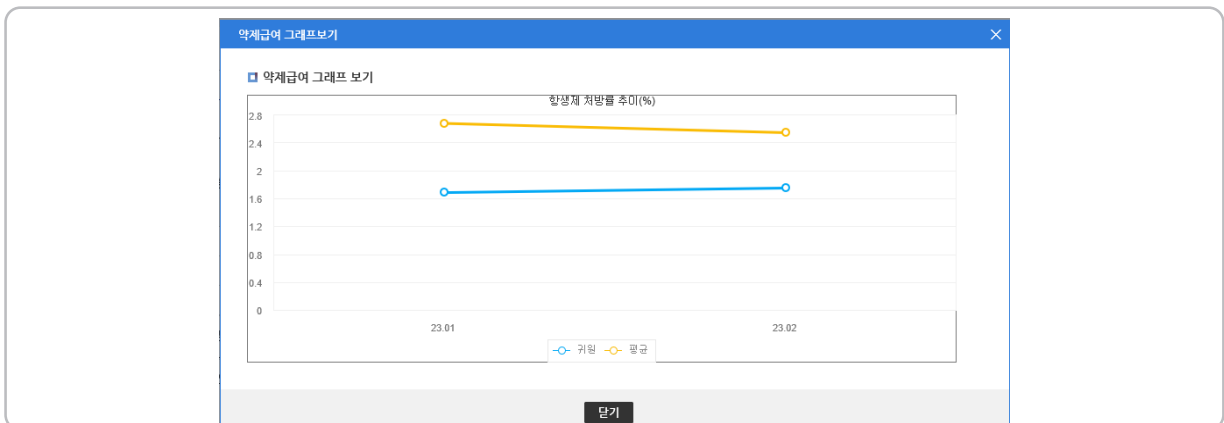
| 상병구분 | 상병건수 | 항생제처방률(%) | | 광범위 항생제 처방률(%) | | | | | |
|-------------------------------|---------|-----------|-------|----------------|-------|-------------|-------|----------|-------|
| | | 의원 | 평균 | Cepha-3세대 이상 | | Quinolone계열 | | 마크로라이드계열 | |
| | | | | 의원 | 평균 | 의원 | 평균 | 의원 | 평균 |
| 전체상병 | 493,038 | 1.69 | 2.68 | 23.08 | 29.82 | 14.62 | 17.47 | 13.24 | 10.49 |
| (J00-J47)호흡기상병전체 | 8,006 | 6.62 | 13.75 | 35.11 | 47.35 | 16.79 | 16.77 | 37.98 | 23.27 |
| (J00-J06)급성상기도감염 | 98 | 8.43 | 4.35 | 0.00 | 34.69 | 0.00 | 2.04 | 14.29 | 7.14 |
| (J20-J22)급성학기도감염 | 52 | 0.00 | 6.75 | 0.00 | 33.10 | 0.00 | 4.83 | 0.00 | 26.90 |
| (J09-J18, J30-J47)그 외 호흡기계 질환 | 7,856 | 6.65 | 13.95 | 35.59 | 47.47 | 17.02 | 16.89 | 38.30 | 23.31 |

(2) 시각화 자료 활용

1 상병별 평가결과 비교 그래프를 확인할 수 있습니다.



2 항생제처방률 평가결과의 월별 추이 그래프를 확인할 수 있습니다.





1. 가감지급사업 개요

▶ 사업 배경

「의원 외래 약제적정성평가 가감지급사업」은 의료기관의 적극적 적정처방 유도를 위해 「약제급여 적정성 평가」를 바탕으로 '14년부터 시행하였습니다. 국민건강보험법 등 관계법령에 따라 관련 학회가 포함된 평가분과위원회 의견수렴, 대한의사협회·대한병원협회·전문가 등으로 구성된 의료평가조정위원회의 심의, 보건복지부장관의 승인을 거쳐 반기별로 시행하고 있습니다.

▶ 사업 개요

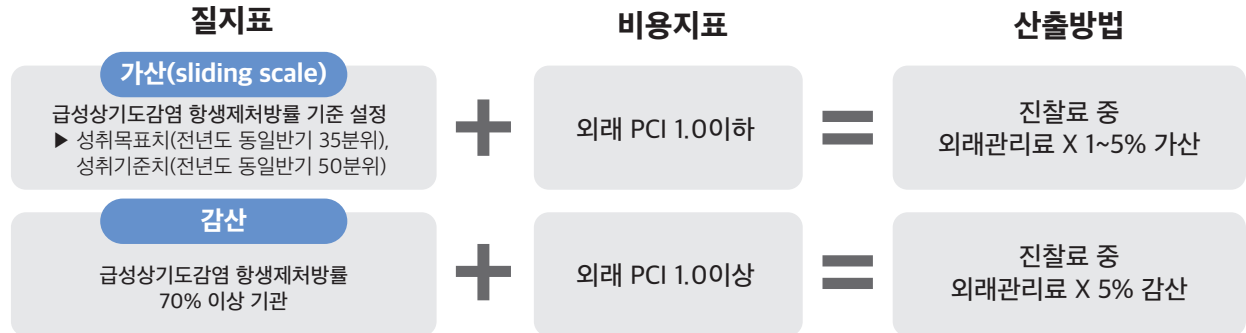
- **대상기간** : 상반기(1~6월), 하반기(7~12월)
- **대상기관 및 자료** : 의과 의원의 외래 원외처방전 및 원내처방 청구자료
- **가감지급 대상지표**
 - 질지표 : 약제평가 항목 중 급성상기도감염(J00~J06) 항생제 처방률, 주사제 처방률, 6품목이상 처방비율 상대지수
 - 비용지표 : 외래 PCI(Prescribing Costliness Index: 기관당 외래 약품비 발생 수준을 나타내는 상대평가 지표)

▶ 지표 산출식

| 평가지표 | 산출식 |
|-------------------|---|
| 급성상기도감염 항생제처방률(%) | $\frac{\text{급성상기도감염 항생제 총처방건수}}{\text{급성상기도감염 총내원일수}} \times 100$ |
| 주사제처방률(%) | $\frac{\text{주사제 총처방건수}}{\text{총내원일수}} \times 100$ |
| 6품목이상처방비율 상대지수 | $\frac{\sum_{i=KOPG\text{별}}^n (\text{해당기관의 } KOPG\text{별 지표값} \times \text{해당기관의 } KOPG\text{별 건수})}{\sum_{i=KOPG\text{별}}^n (\text{동일평가군 } KOPG\text{별 지표값} \times \text{해당기관의 } KOPG\text{별 건수})}$ <p>* 지표값 = 6품목이상 처방건수/총원외처방건수 × 100</p> |

▶ 가감지급모형

- 급성상기도감염(J00~J06) 항생제 처방률
 - 가산 : 슬라이딩 스케일 연구모형* 적용
 - 감산 : 항생제 처방률 70% 이상



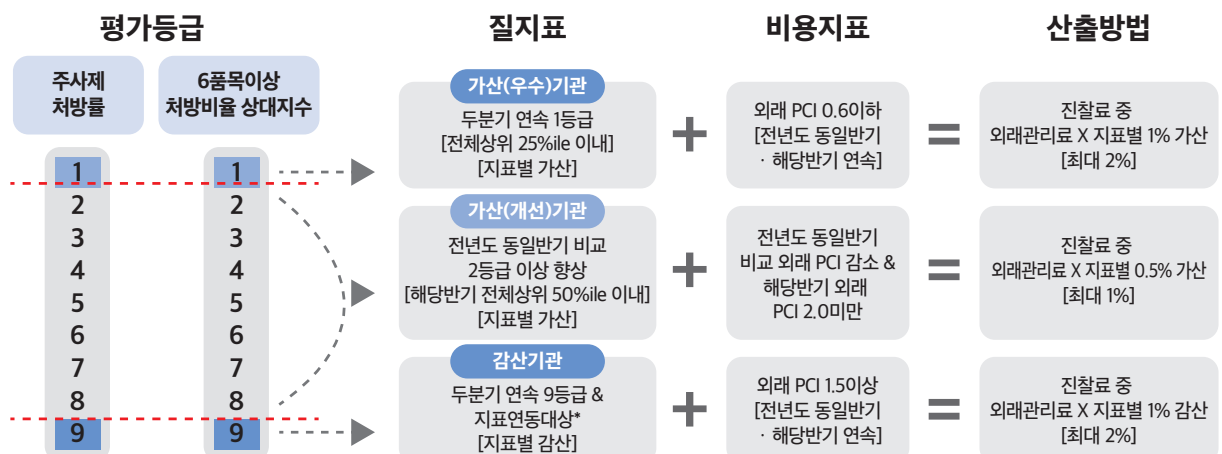
* 슬라이딩 스케일 연구모형

전년 동기간 분위수 지표값을 기준으로 성취목표치·기준치를 제시하여 성취점수와 향상점수를 각각 산출, 그 중 높은 점수를 취득점수(가산율)로 결정하는 모형

| 구분 | 슬라이딩 스케일 모형 |
|----------------|---|
| 성취점수 (0~5점) | = 0 (if 평가지표 값 > 성취 기준치) = 5 (if 평가지표 값 ≤ 성취 목표치) = 1~4 (if 성취 기준치 ≥ 평가지표 값 > 성취 목표치) |
| | $\text{성취점수} = (4 \times \left \frac{\text{평가지표값} - \text{성취기준치}}{\text{성취목표치} - \text{성취기준치}} \right) + 0.5, \text{반올림}$ |
| 향상점수 (0~3점) | = 0 (if 평가지표 값 ≥ 전년도 평가지표값 or 감산기준치(70%)) = 0~3 (if 전년도 평가지표값 > 평가지표 값 > 성취 목표치) |
| | $\text{향상점수} = (4 \times \left \frac{\text{평가지표값} - \text{전년도 평가지표값}}{\text{성취목표치} - \text{전년도 평가지표값}} \right) - 0.5, \text{반올림}$ |

• 주사제 처방률·6품목이상처방비율 상대지수

질 지표별, 표시과목별 9등급화하여 가감산 산출



* 지표연동대상: 지표연동자율개선제 통보 대상을 의미하며, 6품목이상처방비율 상대지수 항목은 '6품목이상처방비율 40%이상' 기준 적용

2. 외래 약제 적정성평가 가감지급 결과 조회 안내

▶ 가감결과 조회

- (경로) e-평가시스템(<http://aq.hira.or.kr>) → 평가활용 → 적정성평가 → 외래 약제적정성평가 가감지급 내역 → 가감결과조회

평가활용 > 적정성평가 > 외래 약제적정성평가 가감지급 내역 > 가감결과조회

인쇄 | 편집

평가대상연도 2021년 하반기

Q 조회

일반 현황 및 가감금액

평가결과 바로가기

| 요양기관명 | 대상기간 | 심사결정외래요양급여비용총액 | 심사결정외래보통자부담액 | 심사결정외래관리료총액 | 가산(감산) 금액 | 미지급 사유 | | | | | | | | | | | | | | | | | | | | | | | | | | | | | | | | | | | | | | | | | | | | | |
|---|------|----------------|--------------|-------------|-----------|---------|---------|------|-----------|-----------|------|---------|------|--|-----------|--|--------|------|-----------|------|--------|-----|---|----|---------|------|-----|-----|--|--|--|--|-----|------|---------|----|--|--|--|------|--|-----------|--|--------|----|--------|----|---------|------|-----|-----|
| <div> <div>급성상기도감염 항생제처방률 가산(감산) 금액 상세내역</div> <div>(성취목표치: 17.12% 성취기준치: 27.06%)</div> </div> <table border="1"> <thead> <tr> <th rowspan="2">지표명</th> <th rowspan="2">가감구분</th> <th rowspan="2">가감금액</th> <th colspan="2">전년도 동반기</th> <th rowspan="2">취득점수</th> <th colspan="2">OPCI</th> <th colspan="2">지표연동 통보대상</th> </tr> <tr> <th>처방률(%)</th> <th>해당반기</th> <th>전년도 동반기</th> <th>해당반기</th> <th>3분기</th> <th>4분기</th> </tr> </thead> <tbody> <tr> <td colspan="10"> <div> <div>주사제처방률, 6품목이상처방비율 상대지수 가산(감산) 금액 상세내역</div> </div> <table border="1"> <thead> <tr> <th rowspan="2">지표명</th> <th rowspan="2">가감구분</th> <th rowspan="2">가감금액(원)</th> <th colspan="4">등급</th> <th colspan="2">OPCI</th> <th colspan="2">지표연동 통보대상</th> </tr> <tr> <th>처방률(%)</th> <th>등급</th> <th>처방률(%)</th> <th>등급</th> <th>전년도 동반기</th> <th>해당반기</th> <th>3분기</th> <th>4분기</th> </tr> </thead> <tbody> </tbody> </table> </td> </tr> </tbody> </table> | | | | | | | 지표명 | 가감구분 | 가감금액 | 전년도 동반기 | | 취득점수 | OPCI | | 지표연동 통보대상 | | 처방률(%) | 해당반기 | 전년도 동반기 | 해당반기 | 3분기 | 4분기 | <div> <div>주사제처방률, 6품목이상처방비율 상대지수 가산(감산) 금액 상세내역</div> </div> <table border="1"> <thead> <tr> <th rowspan="2">지표명</th> <th rowspan="2">가감구분</th> <th rowspan="2">가감금액(원)</th> <th colspan="4">등급</th> <th colspan="2">OPCI</th> <th colspan="2">지표연동 통보대상</th> </tr> <tr> <th>처방률(%)</th> <th>등급</th> <th>처방률(%)</th> <th>등급</th> <th>전년도 동반기</th> <th>해당반기</th> <th>3분기</th> <th>4분기</th> </tr> </thead> <tbody> </tbody> </table> | | | | | | | | | | 지표명 | 가감구분 | 가감금액(원) | 등급 | | | | OPCI | | 지표연동 통보대상 | | 처방률(%) | 등급 | 처방률(%) | 등급 | 전년도 동반기 | 해당반기 | 3분기 | 4분기 |
| 지표명 | 가감구분 | 가감금액 | 전년도 동반기 | | 취득점수 | OPCI | | | | 지표연동 통보대상 | | | | | | | | | | | | | | | | | | | | | | | | | | | | | | | | | | | | | | | | | |
| | | | 처방률(%) | 해당반기 | | 전년도 동반기 | 해당반기 | 3분기 | 4분기 | | | | | | | | | | | | | | | | | | | | | | | | | | | | | | | | | | | | | | | | | | |
| <div> <div>주사제처방률, 6품목이상처방비율 상대지수 가산(감산) 금액 상세내역</div> </div> <table border="1"> <thead> <tr> <th rowspan="2">지표명</th> <th rowspan="2">가감구분</th> <th rowspan="2">가감금액(원)</th> <th colspan="4">등급</th> <th colspan="2">OPCI</th> <th colspan="2">지표연동 통보대상</th> </tr> <tr> <th>처방률(%)</th> <th>등급</th> <th>처방률(%)</th> <th>등급</th> <th>전년도 동반기</th> <th>해당반기</th> <th>3분기</th> <th>4분기</th> </tr> </thead> <tbody> </tbody> </table> | | | | | | | | | | 지표명 | 가감구분 | 가감금액(원) | 등급 | | | | OPCI | | 지표연동 통보대상 | | 처방률(%) | 등급 | 처방률(%) | 등급 | 전년도 동반기 | 해당반기 | 3분기 | 4분기 | | | | | | | | | | | | | | | | | | | | | | | |
| 지표명 | 가감구분 | 가감금액(원) | 등급 | | | | OPCI | | 지표연동 통보대상 | | | | | | | | | | | | | | | | | | | | | | | | | | | | | | | | | | | | | | | | | | |
| | | | 처방률(%) | 등급 | 처방률(%) | 등급 | 전년도 동반기 | 해당반기 | 3분기 | 4분기 | | | | | | | | | | | | | | | | | | | | | | | | | | | | | | | | | | | | | | | | | |

▶ 가감기준선 확인 (전년도 동반기 가감기준선)

- 급성상기도감염 항생제 처방률 : 전년도 동반기 35분위, 50분위 처방률
- 주사제 처방률 및 6품목이상 처방비율 상대지수 : 전년도 동반기 9등급 최소값
- (경로) e-평가시스템 → 평가활용 → 적정성평가 → 외래 약제적정성평가 가감지급 내역 → 개요(2018년 이후 심사결정대상)

※ 급성상기도감염 항생제처방률

- 해당 연도 반기별 성취 목표치 및 기준치 확인 가능

평가활용 > 적정성평가 > 외래 약제적정성평가 가감지급 내역 > 개요(2018년 이후 심사결정대상)

▶ 가감지급 대상 선정기준 및 가감금액 산출기준

<<급성상기도감염(J00~J06) 항생제처방률>>

가산기준

질지표 : 슬라이딩 스케일 모형에 따라 취득점수 1이상인 경우

비용지표 : 외래 PCI 1.0 이하

① 질지표와 비용지표 기준 동시 충족시

2023년 상반기 : 성취목표치 - 급성상기도감염 항생제처방률 (11.59)%

성취기준치 - 급성상기도감염 항생제처방률 (20.73)%

2023년 하반기 : 성취목표치 - 급성상기도감염 항생제처방률 (12.39)%

성취기준치 - 급성상기도감염 항생제처방률 (21.92)%

※ 주사제처방률, 6품목이상 처방비율 상대지수

- '9등급 기준선' 버튼을 클릭하여 세부표시과목별 9등급 최소값 확인 가능

<<주사제처방률, 6품목이상처방비율 상대지수(2017년 이전 기준과 동일)>>

9등급 기준선

■ 대상지표

- 질지표 : 주사제처방률, 6품목이상처방비율 상대지수
- 비용지표 : 외래 PCI

■ 가감기준

- 질 지표별, 표시과목별 9개 구간으로 균등 분할 등급화하여 가감 적용

9등급 기준선

■ 2022년 하반기 9등급 기준선

| 주사제 처방률 9등급 최소값 | | |
|-----------------|-----------|-----------|
| 평가군 세부표시과목 | 2022년 3분기 | 2022년 4분기 |
| 일반의 | 38.31 | 39.49 |
| 내과 | 21.16 | 23.31 |
| 신경과 | 17.42 | 17.36 |
| 외과 | 44.44 | 44.62 |
| 정형외과 | 39.70 | 39.35 |
| 신경외과 | 36.80 | 38.84 |
| 심장혈관흉부외과 | 37.35 | 38.77 |
| 마취통증의학과 | 22.61 | 22.88 |
| 산부인과 | 32.77 | 31.43 |
| 소아청소년과 | 7.43 | 8.19 |
| 안과 | 7.22 | 8.05 |
| 이비인후과 | 23.47 | 26.38 |
| 피부과 | 31.32 | 31.11 |
| 비뇨의학과 | 40.12 | 38.15 |
| 재활의학과 | 24.40 | 23.38 |
| 가정의학과 | 30.91 | 31.95 |

| 6품목이상처방비율 상대지수 9등급 최소값 | | |
|------------------------|-----------|-----------|
| 평가군 세부표시과목 | 2022년 3분기 | 2022년 4분기 |
| 일반의 | 2.81 | 2.73 |
| 내과 | 1.96 | 1.94 |
| 신경과 | 2.27 | 2.26 |
| 정신건강의학과 | 1.88 | 1.89 |
| 외과 | 3.78 | 3.91 |
| 정형외과 | 10.47 | 9.58 |
| 신경외과 | 5.14 | 5.70 |
| 심장혈관흉부외과 | 4.09 | 4.57 |
| 성형외과 | 1.89 | 1.50 |
| 마취통증의학과 | 12.38 | 11.57 |
| 산부인과 | 8.20 | 8.00 |
| 소아청소년과 | 2.29 | 2.13 |
| 안과 | 5.34 | 5.07 |
| 이비인후과 | 2.39 | 2.29 |
| 피부과 | 3.58 | 3.64 |
| 비뇨의학과 | 5.00 | 4.85 |
| 영상의학과 | 6.74 | 5.48 |
| 재활의학과 | 13.17 | 10.40 |
| 가정의학과 | 2.18 | 2.18 |

