

---

**2023년(9차) 만성폐쇄성폐질환  
적정성 평가 결과 및  
2025년(11차) 세부시행계획**

---

2024. 10.



**건강보험심사평가원**  
HEALTH INSURANCE REVIEW & ASSESSMENT SERVICE

**만성질환평가부**

# 목 차

I. 평가개요	1
II. 평가대상 현황	7
III. 평가결과	14
IV. 평가결과 공개 및 활용	33
V. 가산지급	35
VI. 2025년 11차 세부시행계획 및 가산지급계획	36

[붙임1] 평가지표 정의 및 산출식

[붙임2] 외국의 질 평가 지표

[붙임3] 평가대상 약제 분류

# 표 목 차

[표 1] 종별 평가대상 기관 현황 .....	7
[표 2] 환자 수 구간별 기관(종별) 현황 .....	8
[표 3] 시도별 평가대상 기관 현황 .....	9
[표 4] 종별 평가대상 환자 현황 .....	10
[표 5] 요양기관 이용 현황 .....	11
[표 6] 환자 특성별 현황 .....	11
[표 7] 약제 원외처방 현황 .....	12
[표 8] 연간 외래 진료비 현황 .....	13
[표 9] 종별 폐기능검사 시행률 .....	15
[표 10] 환자 특성별 폐기능검사 시행률 .....	16
[표 11] 종별 지속방문 환자비율 .....	17
[표 12] 환자 특성별 지속방문 환자비율 .....	18
[표 13] 지속방문 환자의 요양기관 이용 현황 .....	19
[표 14] 종별 흡입기관지확장제 처방 환자비율 .....	20
[표 15] 환자 특성별 흡입기관지확장제 처방 환자비율 .....	21
[표 16] 종별 COPD로 인한 입원경험 환자비율 .....	22
[표 17] 환자 특성별 COPD로 인한 입원경험 환자비율 .....	23
[표 18] 종별 COPD로 인한 응급실 방문경험 환자비율 .....	24
[표 19] 환자 특성별 COPD로 인한 응급실 방문경험 환자비율 .....	25
[표 20] 종별 전체 평가대상자의 흡입기관지확장제 처방일수율 .....	26
[표 21] 종별 치료지속성 평가대상자의 흡입기관지확장제 처방일수율 .....	26
[표 22] 환자 특성별 흡입기관지확장제 처방일수율 .....	27
[표 23] 종별 종합점수 산출대상 현황 .....	28
[표 24] 종별 종합점수 평균 .....	29
[표 25] 종별 종합점수 분포 .....	29
[표 26] 시도별 평가결과 .....	30
[표 27] 종별 평가등급 분포 .....	31
[표 28] 시도별 평가등급 분포 .....	32

# 그림 목 차

[그림 1] 안정 시 COPD의 약물 사용 단계적 치료 .....	5
[그림 2] 평가대상 선정 흐름도 .....	6
[그림 3] 종별 평가대상 기관 현황 .....	7
[그림 4] 환자 수 구간별 기관(종별) 현황 .....	8
[그림 5] 시도별 평가대상 기관 현황 .....	9
[그림 6] 종별 평가대상 환자 현황 .....	10
[그림 7] 평가대상 환자의 요양기관 이용 현황 .....	11
[그림 8] 약제 원외처방 현황 .....	12
[그림 9] 주요 종별 폐기능검사 시행률 .....	15
[그림 10] 환자 특성별 폐기능검사 시행률 .....	16
[그림 11] 주요 종별 지속방문 환자비율 .....	17
[그림 12] 환자 특성별 지속방문 환자비율 .....	18
[그림 13] 지속방문 환자의 요양기관 이용 현황 .....	19
[그림 14] 주요 종별 흡입기관지확장제 처방 환자비율 .....	20
[그림 15] 환자 특성별 흡입기관지확장제 처방 환자비율 .....	21
[그림 16] 주요 종별 COPD로 인한 입원경험 환자비율 .....	22
[그림 17] 환자 특성별 COPD로 인한 입원경험 환자비율 .....	23
[그림 18] 주요 종별 COPD로 인한 응급실 방문경험 환자비율 .....	24
[그림 19] 환자 특성별 COPD로 인한 응급실 방문경험 환자비율 .....	25
[그림 20] 전체 평가대상자의 처방일수율 .....	27
[그림 21] 치료지속성 평가대상자의 처방일수율 .....	27
[그림 22] 주요 종별 종합점수 평균 .....	29
[그림 23] 시도별 평가결과 .....	30
[그림 24] 평가등급별 기관 현황 .....	31

# I 평가개요

## 1 평가배경 및 목적

○ 만성폐쇄성폐질환(Chronic Obstructive Pulmonary Disease, 이하 COPD)은 효과적인 외래 진료가 이루어지는 경우, 질병의 악화와 입원을 예방할 수 있는 외래 민감성 질환(Ambulatory Care Sensitive Condition, ACSC)임<sup>1)</sup>

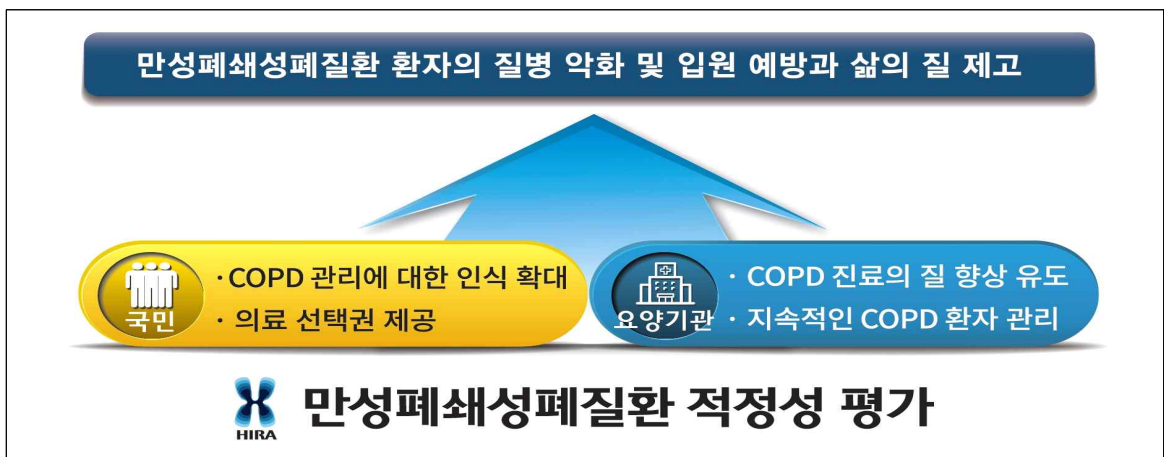
- COPD 유병률 및 입원을

- (유병률<sup>2)</sup>) 만 40세 이상 12.7%, 만 65세 이상 25.6%
- 인구 10만 명 당 우리나라 COPD 입원율<sup>3)</sup>은 '22년 기준 86.3건으로 적정성 평가 도입한 이후 지속적 감소 추세임

(단위: 건)

구분	2014년	2015년	2016년	2017년	2018년	2019년	2020년	2021년	2022년
우리나라	219.3	222.3	205.9	194.5	193.2	161.5	94.1	68.3	86.3
OECD 평균	192.8	193.0	189.8	194.4	181.6	176.4	111.7	103.7	99.3

○ 이에, 예방과 관리가 중요한 COPD 환자의 의료 질 향상을 도모하여 중증으로의 이환을 줄이고 요양급여의 적정성을 제고하고자 함



1) Prevention Quality Indicators Composite Measure Workgroup Final Report(AHRQ QI, April 7, 2006)

2) 폐기능검사 결과 기류제한(FEV<sub>1</sub>/FVC<0.7)이 있는 분율. 질병관리청 「2019 국민건강통계」 ('24.2.기준)

3) OECD 당해연도 국가들의 평균으로, Health at a glance 및 산출시점에 따라 다를 수 있음. <https://stats.oecd.org/>('24.7.기준)

## 2 추진 경과

- '12년 5월~'13년 7월: 예비평가 실시
- '15년 12월 2014년(1차) 평가결과 공개('14년 5월~'15년 4월 진료분)
- '17년 1월: 2015년(2차) 평가결과 공개('15년 5월~'16년 4월 진료분)
- '18년 2월: 2016년(3차) 평가결과 공개('16년 5월~'17년 4월 진료분)
- '19년 2월: 2017년(4차) 평가결과 공개('17년 5월~'18년 4월 진료분)
- '20년 5월: 2018년(5차) 평가결과 공개('18년 5월~'19년 4월 진료분)
- '21년 4월: 2019년(6차) 평가결과 공개('19년 5월~'20년 4월 진료분)
- '22년 3월: 2020년(7차) 평가결과 공개('20년 5월~'21년 4월 진료분)
- '23년 5월: 2021년(8차) 평가결과 공개('21년 5월~'22년 4월 진료분)
- '23년 6월: 만성 호흡기 질환(천식·COPD) 국민용 포스터·리플릿 제작 및 배포
  - (대상) 천식 또는 COPD 평가대상자수 30명 이상 기관 및 보건기관 총 2,964개소
  - (내용) 만성 호흡기 질환 원인과 악화인자, 주요 관리방법, 폐기능검사 방법 및 흡입제 사용법 등
- '23년 6월: 걱정성 평가 질 향상 지원 활동
  - (대상) 8차 평가결과 4·5등급 기관 186개소
  - (방법) 질 향상 통합관리 안내문<sup>4)</sup> 발송
  - (내용) 기관별 평가결과 및 지표 향상을 위한 주요 정보제공, 평가 세부기준 및 환자 진료를 위한 임상진료 권고사항 안내 등
- '24년 10월: 2023년(9차) 걱정성 평가결과 공개
- '24년 10월: 2025년(11차) 걱정성 평가 세부시행계획 공개

4) 질 향상 통합관리 시스템 활용

### 3 평가대상

#### 가. 대상기간

- 2023년 1월 ~ 12월 외래 진료분(12개월)

#### 나. 대상기관

- COPD(J43~J44)를 주 또는 제1부상병으로, 외래 요양급여비용 청구가 발생한 요양기관
  - 중별 상급종합병원, 종합병원, 병원, 요양병원(정신병원\*), 의원, 보건소, 보건지소, 보건의료원
    - \* 정신병원의 지표별 중별 결과는 요양병원에 포함하여 산출
  - ※ 제외기관
    - 치과 병·의원, 한방 병·의원, 조산원, 보건진료소
    - 평가대상 기간 동안 폐업한 기관, 의약분업예외기관

#### 다. 대상자

- 평가대상 기간 동안 COPD를 주 또는 제1부상병으로 해당 요양기관을 이용한 만 40세 이상<sup>5)</sup> 환자(건강보험, 의료급여, 보훈)로서,
  - COPD약을 사용한 외래 진료가 2회 이상인 환자 또는(or),
  - 전신스테로이드<sup>6)</sup>를 사용한 입원 진료가 있고(and), COPD약을 사용한 외래 진료가 있는 환자

#### 라. 대상자료

- COPD를 주 또는 제1부상병으로 COPD 평가대상 약제가 원외 처방된 외래 요양급여비용 청구명세서(정보통신망, 전산매체)로서,
  - 대상기간 종료 후 4개월(24년 4월)까지 심사결정이 완료된 청구명세서

5) 만성기침, 가래, 호흡곤란은 COPD의 진단에 있어서 주된 증상이지만 기침과 가래 증상이 있다고 해서 모든 사람이 꼭 COPD 환자가 되는 것은 아니다. 그러나 심각한 기류제한으로 악화되기 전, 만성기침과 가래 증상은 수년에 걸쳐 선행되어 COPD는 천천히 진행되므로 40대 이상에서 가장 빈번하게 진단되어 진다(WHO: Diagnosis of COPD, www.WHO.int/).

6) 경구스테로이드(Oral Corticosteroid) 또는(or) 주사스테로이드(Intravenous Corticosteroid)

## 마. 대상상병

○ 한국표준질병사인분류(Korean Standard Classification of Diseases, KCD) Ver 8.0 기준

상병코드		상병명
J43 (폐기종)	J43.1	범소엽성 폐기종
	J43.2	중심소엽성 폐기종
	J43.8	기타 폐기종
	J43.9	상세불명의 폐기종
J44 (기타 만성 폐쇄성 폐질환)	J44.0	급성 하기도감염을 동반한 만성 폐쇄성 폐질환
	J44.1	급성 악화를 동반한 상세불명의 만성 폐쇄성 폐질환
	J44.8	기타 명시된 만성 폐쇄성 폐질환
	J44.9	상세불명의 만성 폐쇄성 폐질환

주 1. J43.0(맥로드 증후군)은 희귀성 질환으로 대상상병에서 제외  
 2. '16.1.1.부터 J44.0~J44.9에 중증도 표기(0: 경도, 1: 중등도, 2: 중증, 9: 상세불명)

## 바. 대상약제 ※ 평가대상 약제 분류 [붙임3] 참조

연번	약제 분류	비고	
1	베타 - 2 작용제 (Beta <sub>2</sub> - Agonist) 알파 - 베타 아드레날린 수용체 작용제	경구, 주사, 패치	전신기관지확장제
		지속성 (LABA)	흡입기관지확장제
		속효성 (SABA)	
2	항콜린제 (Muscarinic Antagonist)	지속성 (LAMA)	
		속효성 (SAMA)	
3	메틸잔틴 유도체 (Methylxanthine)	경구, 주사	
4	스테로이드 (Corticosteroid)	경구, 주사	전신스테로이드
		흡입	
5	PDE4 억제제 (Phosphodiesterase - 4 inhibitor)	경구	
6	Beta <sub>2</sub> - Agonist/Muscarinic Antagonist 복합제	흡입 (LABA/항콜린)	흡입기관지확장제
		흡입 (SABA/항콜린)	
7	Beta <sub>2</sub> Agonist/Corticosteroid 복합제	흡입 (LABA/ICS)	
8	Beta <sub>2</sub> - Agonist/Muscarinic Antagonist/Corticosteroid 복합제	흡입 (LABA/항콜린/ICS)	

주 1. LABA: Long-Acting Beta<sub>2</sub> Agonist, 지속성베타2작용제  
 2. SABA: Short-Acting Beta<sub>2</sub> Agonist, 속효성베타2작용제  
 3. LAMA: Long-Acting Muscarinic Antagonist, 지속성항콜린제  
 4. SAMA: Short-Acting Muscarinic Antagonist, 속효성항콜린제



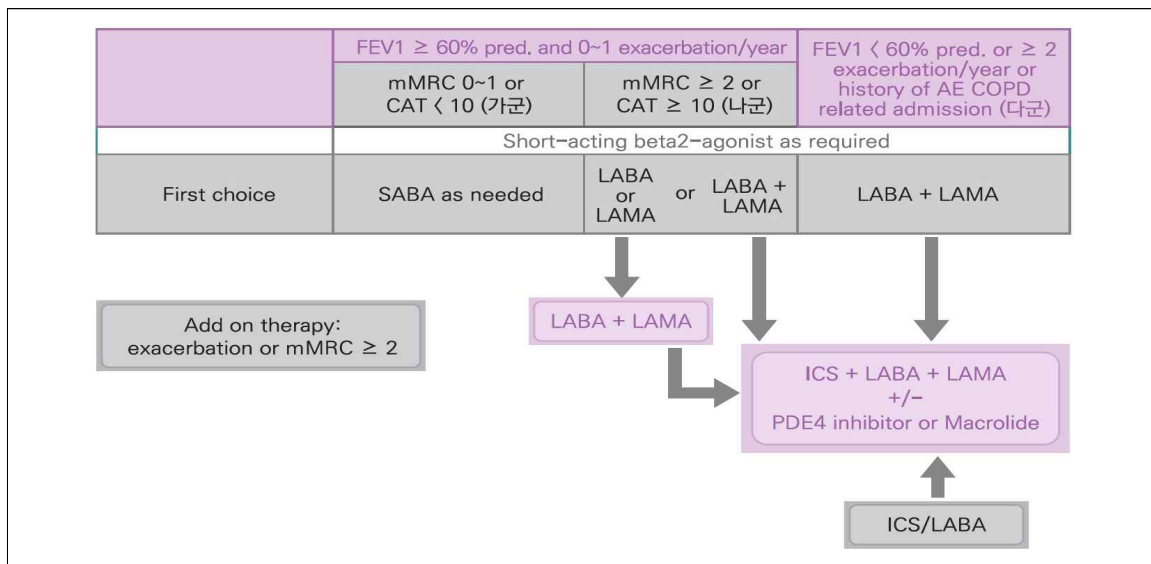
## 4 평가기준

### 가. 평가기준 ※ 평가지표 정의 및 산출식 [붙임1] 참조

평가영역		지표명	비고
평가 지표	검사	지표1. 폐기능검사 시행률	높을수록 좋음
	치료지속성	지표2. 지속방문 환자비율	
	처방	지표3. 흡입기관지확장제 처방 환자비율	
모니터링 지표	결과	지표4. COPD로 인한 입원경험 환자비율	현황분석
		지표5. COPD로 인한 응급실 방문경험 환자비율	
	처방	지표6. 흡입기관지확장제 처방일수율	

- 주 1. 지속방문 환자비율: 평가대상 기간 동안 한 개 요양기관에서 진료를 받고, 전년도 마지막에도 동일 기관을 이용한 평가대상자(COPD 환자) 대상  
 2. 흡입기관지확장제: ① LABA(Long-Acting Beta<sub>2</sub> Agonist, 지속성베타2작용제)  
 ② SABA(Short-Acting Beta<sub>2</sub> Agonist, 속효성베타2작용제)  
 ③ LAMA(Long-Acting Muscarinic Antagonist, 지속성항콜린제)  
 ④ 복합제

#### 【참고】 2018 COPD 진료지침(대한결핵 및 호흡기학회)

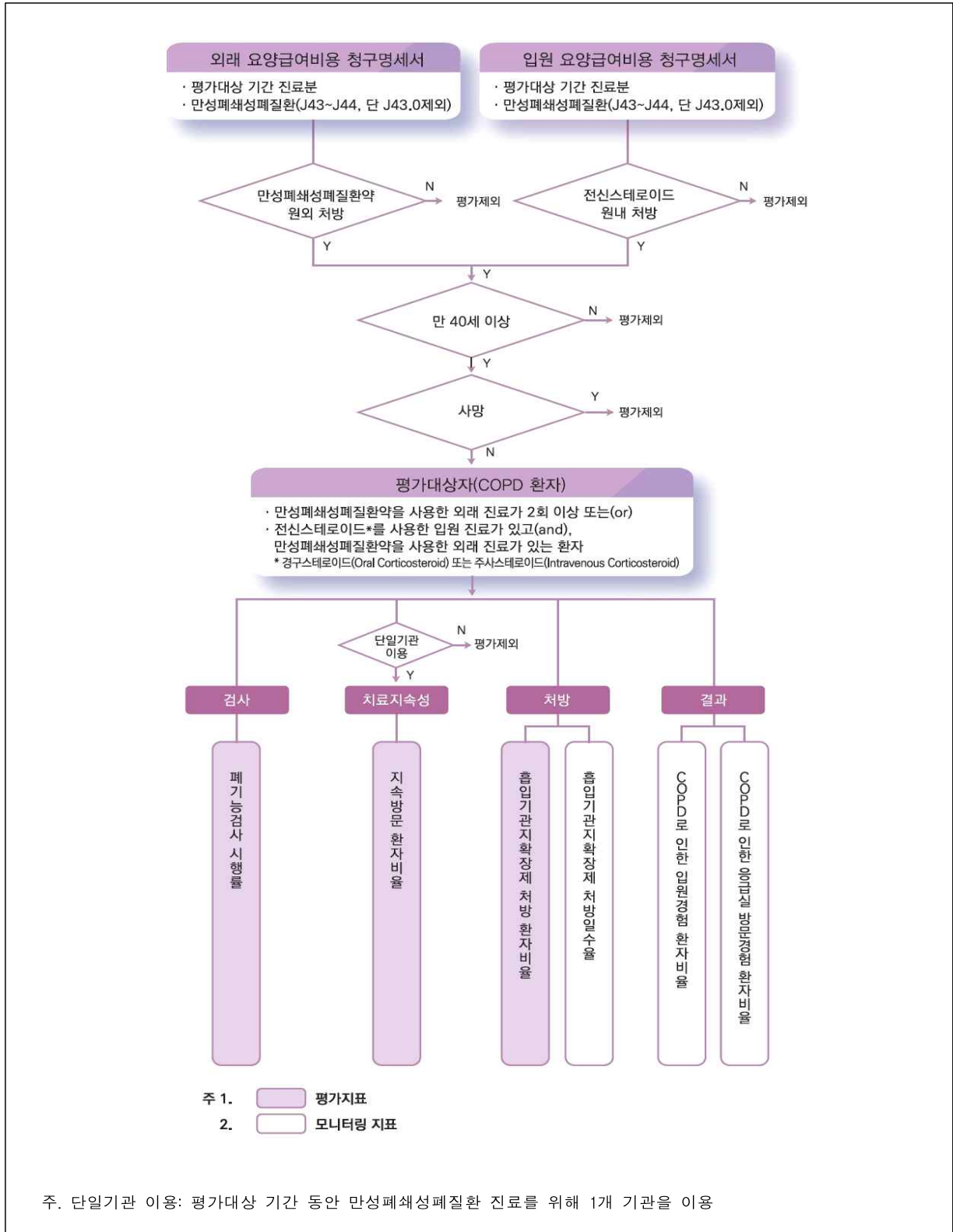


[그림 1] 안정 시 COPD의 약물 사용 단계적 치료

### 나. 평가방법

- 평가지표별·기관별 결과 산출
- 평가지표별 가중치를 적용하여 요양기관별 종합점수 산출 및 등급화

### 다. 평가대상 선정 흐름도



[그림 2] 평가대상 선정 흐름도

## II 평가대상 현황

### 1 대상기관

#### 가. 종별 현황

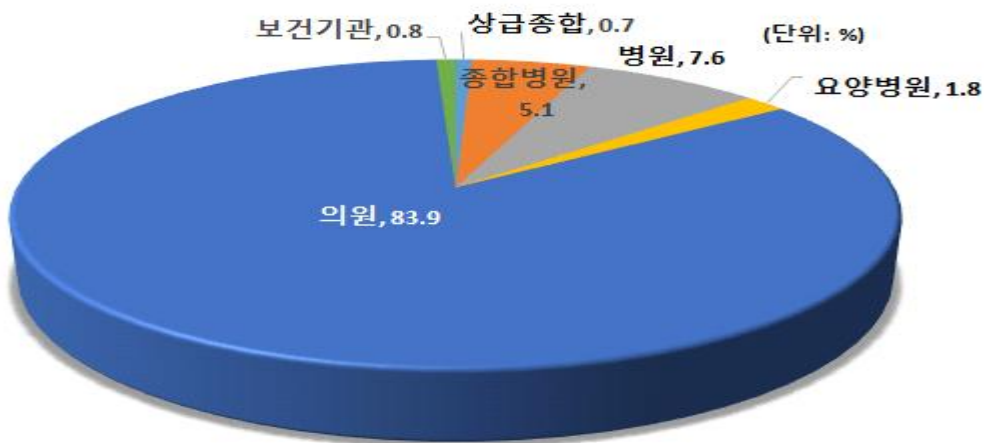
- 평가대상 기관 수 6,339개소로, 전체 기관의 15.6%임
- 의원 5,320개소(83.9%), 병원 484개소(7.6%), 종합병원 322개소(5.1%)임

[표 1] 종별 평가대상 기관 현황

(단위: 개소, %)

구분	2021년(8차)			2023년(9차)		
	전체 기관 수(C)	평가대상 기관 수(D)	비율(D/C)	전체 기관 수(C)	평가대상 기관 수(D)	비율(D/C)
전체	39,388	6,337 (100.0)	16.1	40,719	6,339 (100.0)	15.6
상급종합	45	45 (0.7)	100.0	45	45 (0.7)	100.0
종합병원	325	316 (5.0)	97.2	331	322 (5.1)	97.3
병원	1,394	521 (8.2)	37.4	1,403	484 (7.6)	34.5
요양병원	1,712	132 (2.1)	7.7	1,649	116 (1.8)	7.0
의원	34,340	5,270 (83.2)	15.3	35,717	5,320 (83.9)	14.9
보건소	243	23 (0.4)	9.5	246	30 (0.5)	12.2
보건지소	1,314	18 (0.3)	1.4	1,313	10 (0.2)	0.8
보건의료원	15	12 (0.2)	80.0	15	12 (0.2)	80.0

주 1. 전체 기관 수: '23년 12월 말 기준 요양기관 수(상급종합병원, 종합병원, 병원, 요양병원, 정신병원, 의원, 보건소, 보건지소, 보건의료원만 해당)  
2 ( ) : 점유율



[그림 3] 종별 평가대상 기관 현황

## 나. 환자 수 구간별 기관(종별) 현황

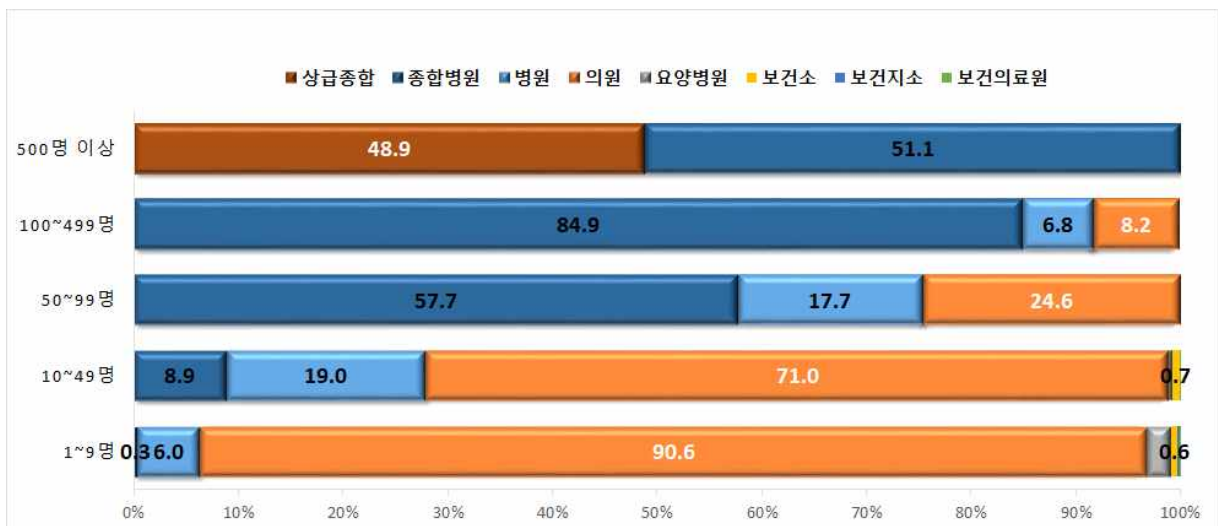
- 연간 평가대상 환자수가 500명 이상·100~499명 있는 기관 모두 종합병원 (51.1%·84.9%)이 가장 많음

[표 2] 환자 수 구간별 기관(종별) 현황

(단위: 개소, 명, %)

구분	평가대상 기관 수	환자 구간별 기관 수					기관 당 평균 환자 수
		1~9명	10~49명	50~99명	100~499명	500명 이상	
전체	6,339	5,278(100.0)	693(100.0)	130(100.0)	146(100.0)	92(100.0)	25
상급종합	45	-	-	-	-	45(48.9)	1,254
종합병원	322	14(0.3)	62(8.9)	75(57.7)	<b>124(84.9)</b>	<b>47(51.1)</b>	229
병원	484	319(6.0)	132(19.0)	23(17.7)	10(6.8)	-	15
요양병원	116	114(2.2)	2(0.3)	-	-	-	12
의원	5,320	4,784(90.6)	492(71.0)	32(24.6)	12(8.2)	-	5
보건소	30	30(0.6)	-	-	-	-	1
보건지소	10	10(0.2)	-	-	-	-	1
보건의료원	12	7(0.1)	5(0.7)	-	-	-	12

- 주 1. 기관 당 평균 환자 수: 해당 종별 평가대상 환자 수/기관 수  
 2. ( ) : 환자 구간별 기관 수/환자 구간별 전체기관 수



[그림 4] 환자 수 구간별 기관(종별) 현황

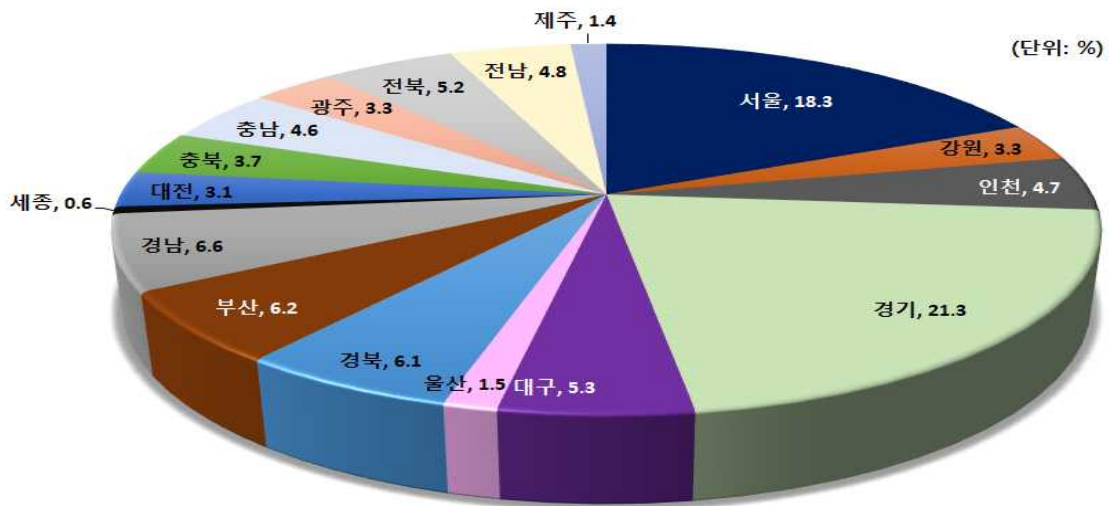
### 다. 시도별 평가대상 기관 현황

- (기관 수) 경기도가 1,348개소(21.3%)로 가장 많음
- (기관 비율) 경북이 22.6%로 가장 높고, 세종이 10.9%로 가장 낮음

[표 3] 시도별 평가대상 기관 현황

구분		전체 기관 수(A)	평가대상 기관 수(B)	(100.0)	비율(B/A)
전체		40,719	6,339	(100.0)	15.6
서울		10,158	1,162	(18.3)	11.4
강원		1,003	208	(3.3)	20.8
경기권	인천	1,967	300	(4.7)	15.4
	경기	8,963	1,348	(21.3)	15.1
경상권	대구	2,201	339	(5.3)	15.4
	울산	737	95	(1.5)	12.9
	경북	1,745	385	(6.1)	22.6
	부산	2,980	394	(6.2)	13.2
	경남	2,210	417	(6.6)	20.4
충청권	세종	250	39	(0.6)	10.9
	대전	1,232	198	(3.1)	16.0
	충북	1,142	235	(3.7)	19.6
	충남	1,422	289	(4.6)	20.4
전라권	광주	1,230	209	(3.3)	16.9
	전북	1,541	330	(5.2)	20.5
	전남	1,397	302	(4.8)	21.6
제주		541	89	(1.4)	16.5

주. 전체 기관 수: '23년 12월 말 기준 요양기관 수(상급종합병원, 종합병원, 병원, 요양병원, 정신병원, 의원, 보건소, 보건지소, 보건의료원만 해당)



[그림 5] 시도별 평가대상 기관 현황

## 2 대상자(COPD 환자)

### 가. 종별 현황

- 평가대상 환자 158,906명, 명세서 건수 654,038건, 연간 내원 횟수 4.1회임
- 종별 평가대상자는 종합병원 73,863명(46.5%), 상급종합병원 56,446명(35.5%), 의원 24,952명(15.7%)임

[표 4] 종별 평가대상 환자 현황

(단위: 명, %, 건, 회)

구분	2021년(8차)			2023년(9차)		
	평가대상 환자 수 (C)	명세서 건수 (D)	연간내원횟수 (D/C)	평가대상 환자 수 (C)	명세서 건수 (D)	연간내원횟수 (D/C)
전체	144,577 (100.0)	634,172 (100.0)	4.4	158,906 (100.0)	654,038 (100.0)	4.1
상급종합	50,976 (35.3)	178,118 (28.1)	3.5	56,446 (35.5)	191,473 (29.3)	3.4
종합병원	63,896 (44.2)	273,150 (43.1)	4.3	73,863 (46.5)	296,459 (45.3)	4.0
병원	7,605 (5.3)	38,855 (6.1)	5.1	7,205 (4.5)	34,289 (5.2)	4.8
요양병원	250 (0.2)	1,426 (0.2)	5.7	207 (0.1)	1,020 (0.2)	4.9
의원	25,016 (17.3)	141,888 (22.4)	5.7	24,952 (15.7)	130,013 (19.9)	5.2
보건소	26 (0.0)	96 (0.0)	3.7	41 (0.0)	141 (0.0)	3.4
보건지소	22 (0.0)	85 (0.0)	3.9	11 (0.0)	34 (0.0)	3.1
보건의료원	128 (0.1)	554 (0.1)	4.3	148 (0.1)	609 (0.1)	4.1

주 1. 전체 평가대상 환자 수: 요양기관 종별 중복 이용 환자 제외  
 2. ( ): 점유율



[그림 6] 종별 평가대상 환자 현황

## 나. 영양기관 이용 현황

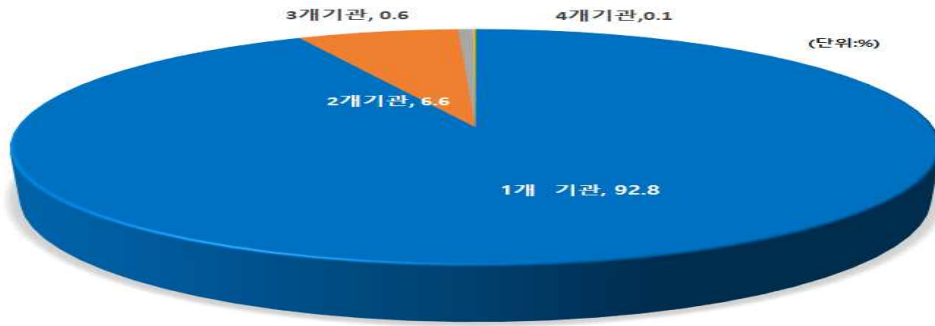
○ 전체 평가대상 환자 중 약 14만 7천 명(92.8%)이 1개 기관을 이용함

[표 5] 영양기관 이용 현황

(단위: 명, %)

구분	2021년(8차) 환자 수		2023년(9차) 환자 수	
전체	144,577	(100.0)	158,906	(100.0)
1개 기관	134,403	(93.0)	147,409	(92.8)
2개 기관	9,336	(6.5)	10,513	(6.6)
3개 기관	757	(0.5)	884	(0.6)
4개 기관	77	(0.1)	91	(0.1)
5개 기관 이상	4	(0.0)	9	(0.0)

주. ( ) : 점유율



[그림 7] 평가대상 환자의 영양기관 이용 현황

## 다. 환자 특성별 현황

- (성별) 남자 126,233명(79.4%), 여자 32,673명(20.6%)으로 남자가 많음
- (연령) 60대, 70대가 106,689명(67.1%)으로 가장 많음

[표 6] 환자 특성별 현황

(단위: 명, %)

구분		2021년(8차) 환자 수		2023년(9차) 환자 수	
전체		144,577	(100.0)	158,906	(100.0)
성별	남자	114,105	(78.9)	126,233	(79.4)
	여자	30,472	(21.1)	32,673	(20.6)
연령	40~49세	2,865	(2.0)	2,759	(1.7)
	50~59세	12,212	(8.4)	12,229	(7.7)
	60~69세	41,761	(28.9)	46,104	(29.0)
	70~79세	55,931	(38.7)	60,585	(38.1)
	80세 이상	31,808	(22.0)	37,229	(23.4)
보험자	건강보험	126,104	(87.2)	138,820	(87.4)
	의료급여	18,333	(12.7)	19,928	(12.5)
	보훈	140	(0.1)	158	(0.1)

주. 환자별 연령 또는 보험자 유형이 2개 이상인 경우, 우선순위 적용(최소나이, 건강보험 > 의료급여 > 보훈)

### 3 약제 및 진료비

#### 가. 약제 원외처방 현황

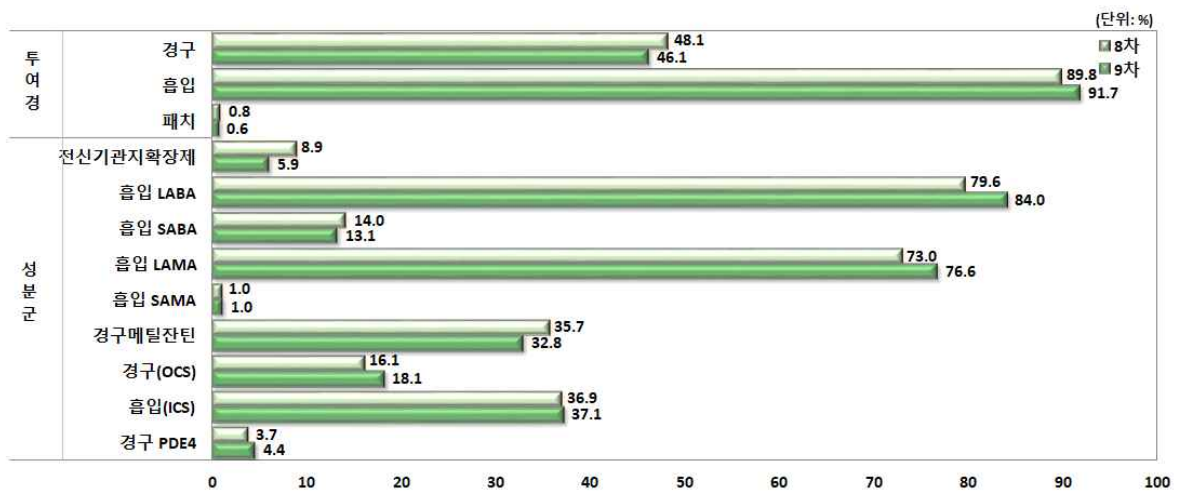
- (투여경로) 흡입 91.7%, 경구 46.1% 처방함
- (성분군) 흡입 LABA 84.0%, 흡입 LAMA 76.6% 처방함

[표 7] 약제 원외처방 현황

(단위: %, %p)

구분		2021년(8차) (A)	2023년(9차) (B)	전년대비 (B-A)	
경로	경구제	48.1	46.1	2.0↓	
	흡입제	89.8	91.7	1.9↑	
	패치제	0.8	0.6	0.2↓	
성분군	베타2 작용제	전신기관지확장제	8.9	5.9	3.0↓
		흡입 LABA	79.6	84.0	4.4↑
		흡입 SABA	14.0	13.1	0.9↓
	항콜린제	흡입 LAMA	73.0	76.6	3.6↑
		흡입 SAMA	1.0	1.0	-
	메틸잔틴 유도체	경구 메틸잔틴	35.7	32.8	2.9↓
	스테로이드	경구 스테로이드(OCS)	16.1	18.1	2.0↑
		흡입 스테로이드(ICS)	36.9	37.1	0.2↑
	PDE4	경구 PDE4	3.7	4.4	0.7↑

주. 전체 평가대상 환자 중 해당 약제를 원외 처방받은 환자의 비율



[그림 8] 약제 원외처방 현황



## 나. 외래 진료비 현황

- 연간 명세서 건수는 654,038건, 진료비는 약 301억 원임
- 1인당 진료비는 약 19만원으로, 8차 평가 대비 약 2백 원 감소함

[표 8] 연간 외래 진료비 현황

(단위: 명, 건, 백만 원, 원)

구분	2021년(8차)				2023년(9차)				1인당 진료비 전년대비
	평가대상 환자 수 (C)	명세서 건수	외래 진료비 (D)	1인당 진료비 (D/C)	평가대상 환자 수 (C)	명세서 건수	외래 진료비 (D)	1인당 진료비 (D/C)	
<b>전체</b>	<b>144,577</b>	<b>634,172</b>	<b>27,506</b>	<b>190,249</b>	<b>158,906</b>	<b>654,038</b>	<b>30,193</b>	<b>190,008</b>	<b>241 ↓</b>
상급종합	50,976	178,118	12,292	241,134	56,446	191,473	13,798	244,440	3,306 ↑
종합병원	63,896	273,150	11,273	176,424	73,863	296,459	12,309	166,641	9,783 ↓
병원	7,605	38,855	1,074	141,160	7,205	34,289	1,083	150,327	9,167 ↑
요양병원	250	1,426	22	89,306	207	1,020	18	87,229	2,077 ↓
의원	25,016	141,888	2,833	113,248	24,952	130,013	2,833	119,139	5,891 ↑
보건소	26	96	1	20,322	41	141	1	19,843	479 ↓
보건지소	22	85	0	18,670	11	34	0	15,862	2,808 ↓
보건의료원	128	554	11	86,444	148	609	11	83,196	3,248 ↓

- 주 1. 전체 평가대상 환자 수: 요양기관 중별 중복 이용 환자 제외  
 2. 진료비: 명세서 건수의 심결 요양급여비용총액(원외 처방 약제비 미포함)

### Ⅲ 평가결과

#### 1 평가결과(요약)

전 차수 대비 ① 폐기능검사 시행률과 ③ 흡입기관지확장제 처방 환자비율은 각각 6.1%p, 1.9%p 증가(모든 종별 증가), ② 지속방문 환자비율은 2.4%p 감소

(단위: %, %p)

구분	지표명	8차 (2021년) (A)	9차 (2023년)					증감 (B-A)
			전체(B)	상급종합	종합병원	병원	의원	
평가 지표 (3)	① 폐기능검사 시행률(▲)	74.2	80.3	92.0	83.3	57.4	53.6	+6.1
	② 지속방문 환자비율(▲)	82.6	80.2	73.9	84.0	84.6	84.5	-2.4
	③ 흡입기관지확장제 처방 환자비율(▲)	89.6	91.5	97.9	93.9	75.1	71.9	+1.9
모니 터링 지표 (3)	④ 흡입기관지확장제 처방일수율(▲) - 전체 대상자	42.8	41.8	41.3	45.4	37.4	37.3	-1.0
	④ 흡입기관지확장제 처방일수율(▲) - 치료지속성 대상자	48.1	47.3	43.7	50.7	45.5	46.3	-0.8
	⑤ COPD로 인한 입원경험 환자비율(▽)	7.7	10.8	11.0	13.3	17.5	4.8	+3.1
	⑥ COPD로 인한 응급실 방문경험 환자비율(▽)	4.0	6.4	7.0	8.0	5.5	3.1	+2.4

주. ▲ 높을수록 좋은 지표, ▽ 낮을수록 좋은 지표

## 2 평가지표 결과

### 지표1 폐기능검사 시행률

**정의** 평가대상 기간 동안 폐기능검사를 1회 이상 실시한 COPD 환자의 비율  
(타 의료기관의 입원 및 외래에 시행한 검사도 포함하여 산출)

#### 가. 종별 결과

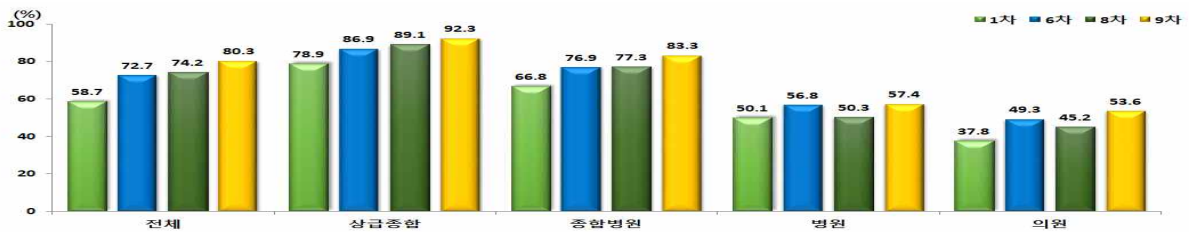
- 전체 80.3%로, 8차 평가 대비 6.1%p 증가함
- 요양기관 종별 결과
  - 8차 평가 대비 모든 종별에서 증가함
  - 주요 종별에서 상급종합병원(92.0%)이 가장 높고, 의원(53.6%)이 가장 낮음

[표 9] 종별 폐기능검사 시행률

(단위: 명, %, %p)

구분	2021년(8차)			2023년(9차)			전년대비 (B-A)
	평가대상 환자 수	폐기능검사 시행 환자 수	비율 (A)	평가대상 환자 수	폐기능검사 시행 환자 수	비율 (B)	
전체	144,577	107,224	74.2	158,906	127,557	80.3	+6.1
상급종합	50,976	45,432	89.1	56,446	51,935	92.0	+2.9
종합병원	63,896	49,418	77.3	73,863	61,551	83.3	+6.0
병원	7,605	3,824	50.3	7,205	4,137	57.4	+7.1
요양병원	250	87	34.8	207	77	37.2	+2.4
의원	25,016	11,308	45.2	24,952	13,365	53.6	+8.4
보건소	26	5	19.2	41	13	31.7	+12.5
보건지소	22	10	45.5	11	4	36.4	-9.1
보건의료원	128	47	36.7	148	55	37.2	+0.5

주. 전체 평가대상 환자 및 폐기능검사 시행 환자 수: 요양기관 종별 중복 이용 환자 제외



[그림 9] 주요 종별 폐기능검사 시행률

## 나. 환자 특성별 결과

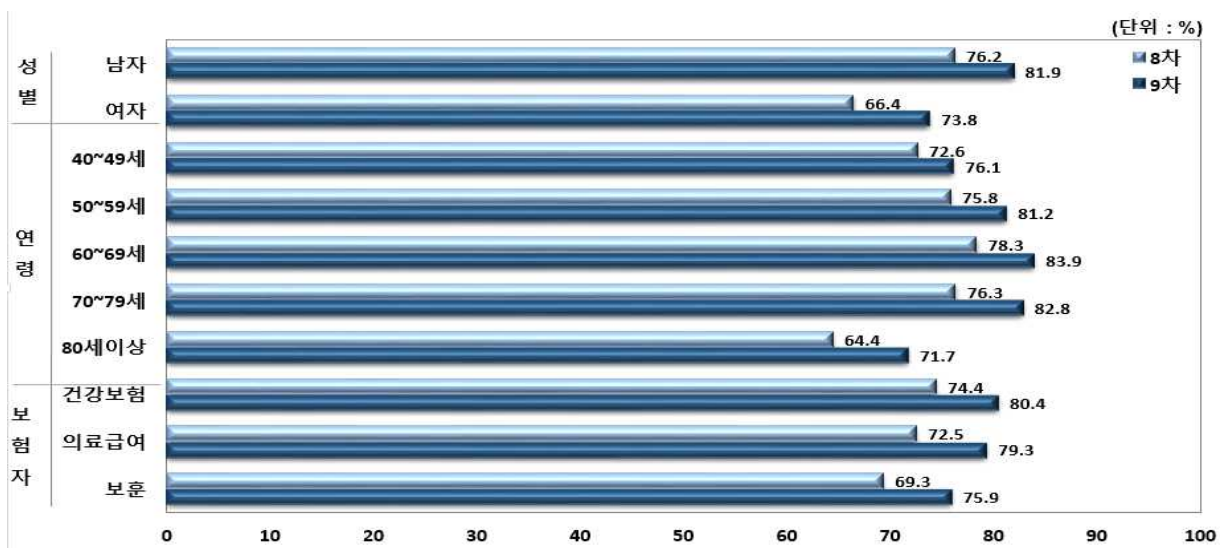
- (성별) 남자 81.9%, 여자 73.8%로 남자가 높음
- (연령) 60~69세에서 83.9%로 가장 높고, 이후 연령이 증가할수록 감소함
- (보험자) 건강보험 80.4%, 의료급여 79.3%임

[표 10] 환자 특성별 폐기능검사 시행률

(단위: 명, %, %p)

구분	2021년(8차)			2023년(9차)			전년대비 (B-A)	
	평가대상 환자 수	폐기능검사 시행 환자 수	비율 (A)	평가대상 환자 수	폐기능검사 시행 환자 수	비율 (B)		
<b>전체</b>	<b>144,577</b>	<b>107,224</b>	<b>74.2</b>	<b>158,906</b>	<b>127,557</b>	<b>80.3</b>	<b>+6.1</b>	
성별	남자	114,105	86,990	76.2	126,233	103,444	81.9	+5.7
	여자	30,472	20,234	66.4	32,673	24,113	73.8	+7.4
연령	40~49세	2,865	2,079	72.6	2,759	2,100	76.1	+3.5
	50~59세	12,212	9,259	75.8	12,229	9,926	81.2	+5.4
	60~69세	41,761	32,698	78.3	46,104	38,681	83.9	+5.6
	70~79세	55,931	42,702	76.3	60,585	50,146	82.8	+6.5
	80세 이상	31,808	20,486	64.4	37,229	26,704	71.7	+7.3
보험자	건강보험	126,104	93,835	74.4	138,820	111,641	80.4	+6.0
	의료급여	18,333	13,292	72.5	19,928	15,796	79.3	+6.8
	보훈	140	97	69.3	158	120	75.9	+6.6

주. 환자별 연령 또는 보험자 유형이 2개 이상인 경우, 우선순위 적용(최소나이, 건강보험 > 의료급여 > 보훈)



[그림 10] 환자 특성별 폐기능검사 시행률

## 지표2 지속방문 환자비율

정의	평가대상 기간 동안 동일 요양기관의 외래를 3회 이상 방문(지속방문)한 COPD 환자의 비율 * '23.1~5월까지 코로나9 시기 대면진료 제한으로 한시적 운영된 '전화 상담 관리료' 반영, '23.6.1.부터 해당수가 종료로 이전 산출방법 적용
----	---

### 가. 종별 결과

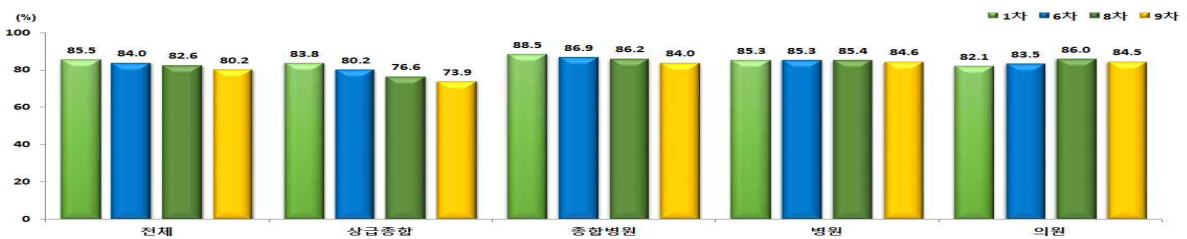
- 전체 80.2%로, 8차 평가 대비 2.4%p 감소함
- 요양기관 종별 결과
  - 8차 평가 대비 대부분 종별에서 감소하였음
  - 주요 종별에서 병원(84.6%)이 가장 높고, 상급종합병원(73.9%)이 가장 낮음

[표 11] 종별 지속방문 환자비율

(단위: 명, %, %p)

구분	2021년(8차)			2023년(9차)			전년대비 (B-A)
	치료지속성 평가대상자 수	지속방문 환자 수	비율 (A)	치료지속성 평가대상자 수	지속방문 환자 수	비율 (B)	
전체	96,905	80,056	82.6	100,863	80,940	80.2	-2.4
상급종합 종합병원	35,667	27,320	76.6	38,244	28,274	73.9	-2.7
병원	43,641	37,637	86.2	46,828	39,319	84.0	-2.2
의원	4,294	3,669	85.4	3,634	3,076	84.6	-0.8
요양병원	121	100	82.6	83	69	83.1	+0.5
의원	13,076	11,245	86.0	11,983	10,131	84.5	-1.5
보건소	20	16	80.0	13	8	61.5	-18.5
보건지소	6	6	100.0	3	2	66.7	-33.3
보건의료원	80	63	78.8	75	61	81.3	+2.5

주. 치료지속성 평가대상자 1명 이상인 기관을 대상으로 산출함



[그림 11] 주요 종별 지속방문 환자비율

## 나. 환자 특성별 결과

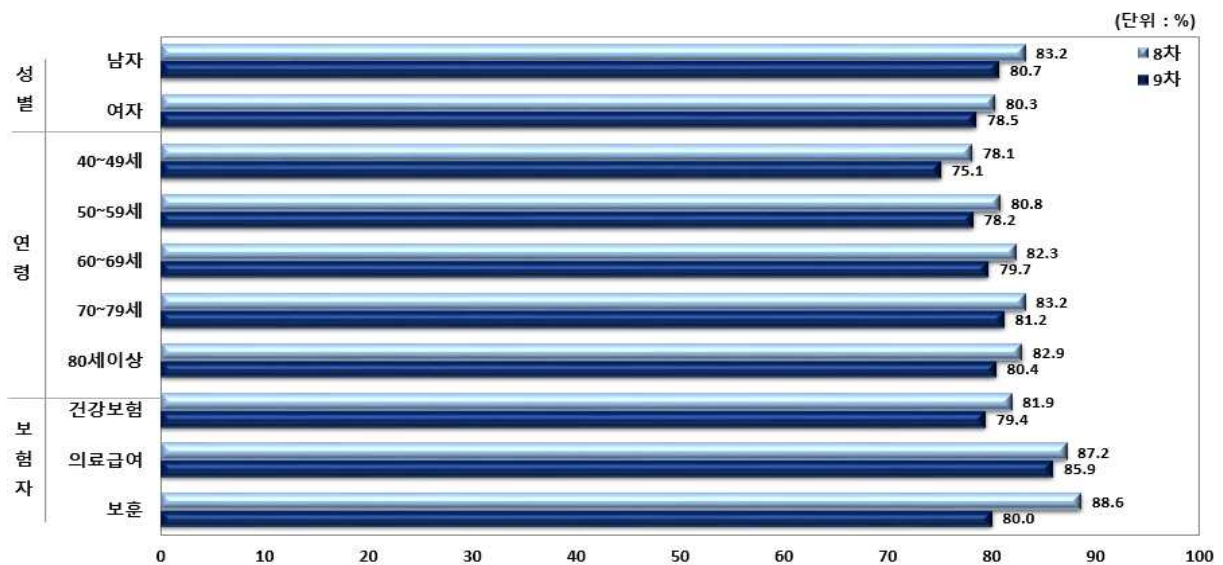
- (성별) 남자 80.7%, 여자 78.5%로 남자가 높음
- (연령) 지속방문 환자비율은 40~49세가 가장 낮고, 연령이 증가할수록 높아짐
- (보험자) 건강보험 79.4%, 의료급여 85.9%임

[표 12] 환자 특성별 지속방문 환자비율

(단위: 명, %, %p)

구분	2021년(8차)			2023년(9차)			전년대비 (B-A)	
	치료지속성 평가대상자 수	지속방문 환자 수	비율 (A)	치료지속성 평가대상자 수	지속방문 환자 수	비율 (B)		
전체	96,905	80,056	82.6	100,863	80,940	80.2	-2.4	
성별	남자	77,224	64,255	83.2	80,620	65,056	80.7	-2.5
	여자	19,681	15,801	80.3	20,243	15,884	78.5	-1.8
연령	40~49세	1,622	1,267	78.1	1,436	1,078	75.1	-3.0
	50~59세	7,584	6,129	80.8	7,210	5,635	78.2	-2.6
	60~69세	27,755	22,846	82.3	28,677	22,843	79.7	-2.6
	70~79세	38,162	31,756	83.2	39,383	31,960	81.2	-2.0
	80세 이상	21,782	18,058	82.9	24,157	19,424	80.4	-2.5
보험자	건강보험	83,967	68,774	81.9	87,324	69,316	79.4	-2.5
	의료급여	12,833	11,189	87.2	13,434	11,540	85.9	-1.3
	보훈	105	93	88.6	105	84	80.0	-8.6

주. 환자별 연령, 보험자 유형이 2개 이상인 경우, 우선순위 적용(최소나이, 건강보험 > 의료급여 > 보훈)



[그림 12] 환자 특성별 지속방문 환자비율

**【참고】 지속방문 환자의 요양기관 이용 현황**

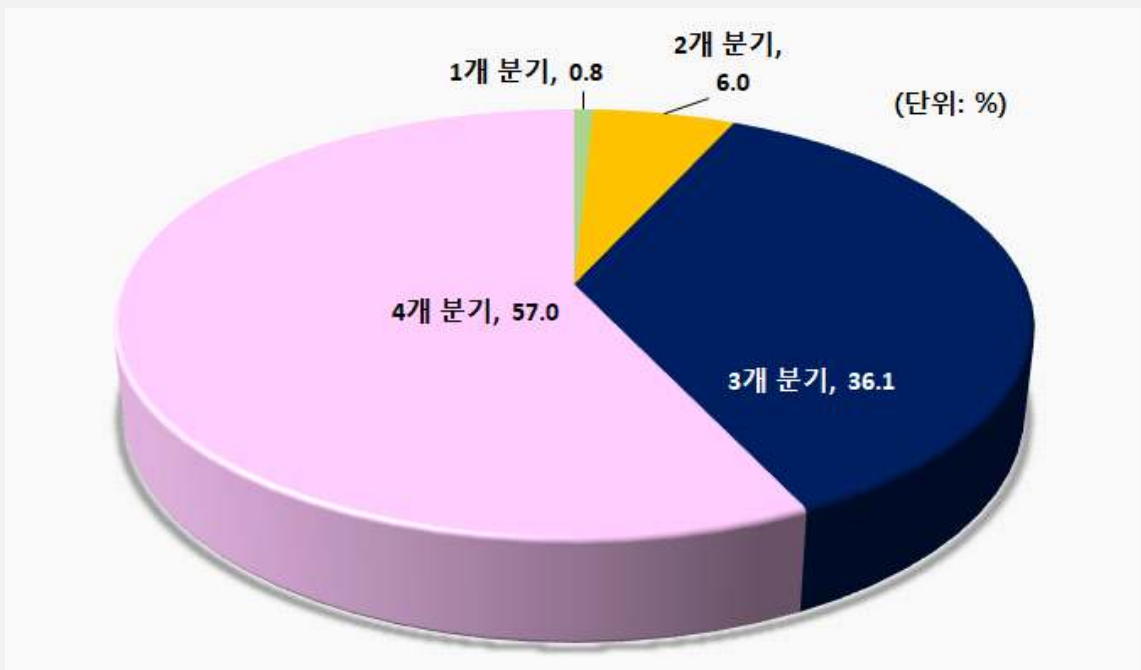
- 연간 3회 이상 한 개의 요양기관만 방문한 지속방문 환자 80,940명의 내원 간격을 확인함
  - 4개 분기 모두 1회 이상 방문 환자는 46,146명(57.0%)임
  - 3개 분기 이상 방문한 환자는 75,381명(93.1%)임
  - 반면, 1개 분기 동안만 3회 이상 방문한 환자는 687명(0.8%)임

[표 13] 지속방문 환자의 요양기관 이용 현황

(단위: 명, %)

구분	지속방문 환자 수	방문한 분기 개수			
		1개 분기	2개 분기	3개 분기	4개 분기
환자 수	80,940(100.0)	687(0.8)	4,872(6.0)	75,381 (93.1)	
				29,235 (36.1)	46,146 (57.0)

주. 평가대상 기간인 '23년 1월부터 '23년 12월까지 3개월씩 구분하여 분기를 설정하고, 방문한 분기 수를 합산함



[그림 13] 지속방문 환자의 요양기관 이용 현황

### 지표3 흡입기관지확장제 처방 환자비율

정의	평가대상 기간 동안 흡입기관지확장제를 처방받은 COPD 환자의 비율
----	---------------------------------------

#### 가. 종별 결과

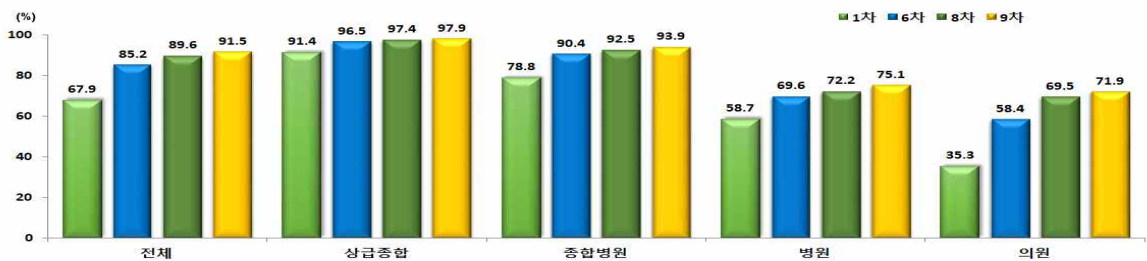
- 전체 91.5%로, 8차 평가 대비 1.9%p 증가함
- 요양기관 종별 결과
  - 8차 평가 대비 대부분 종별에서 증가
  - 주요 종별에서 상급종합병원(97.9%)이 가장 높고, 의원(71.9%)이 가장 낮음

[표 14] 종별 흡입기관지확장제 처방 환자비율

(단위: 명, %, %p)

구분	2021년(8차)			2023년(9차)			전년대비 (B-A)
	평가대상 환자 수	흡입기관지확장제 처방 환자 수	비율 (A)	평가대상 환자 수	흡입기관지확장제 처방 환자 수	비율 (B)	
전체	144,577	129,559	89.6	158,906	145,430	91.5	+1.9
상급종합	50,976	49,661	97.4	56,446	55,275	97.9	+0.5
종합병원	63,896	59,114	92.5	73,863	69,392	93.9	+1.4
병원	7,605	5,488	72.2	7,205	5,409	75.1	+2.9
요양병원	250	130	52.0	207	117	56.5	+4.5
의원	25,016	17,388	69.5	24,952	17,940	71.9	+2.4
보건소	26	24	92.3	41	36	87.8	-4.5
보건지소	22	20	90.9	11	10	90.9	-
보건의료원	128	106	82.8	148	116	78.4	-4.4

주. 전체 평가대상 환자 수: 요양기관 종별 중복 이용 환자 제외



[그림 14] 주요 종별 흡입기관지확장제 처방 환자비율



## 나. 환자 특성별 결과

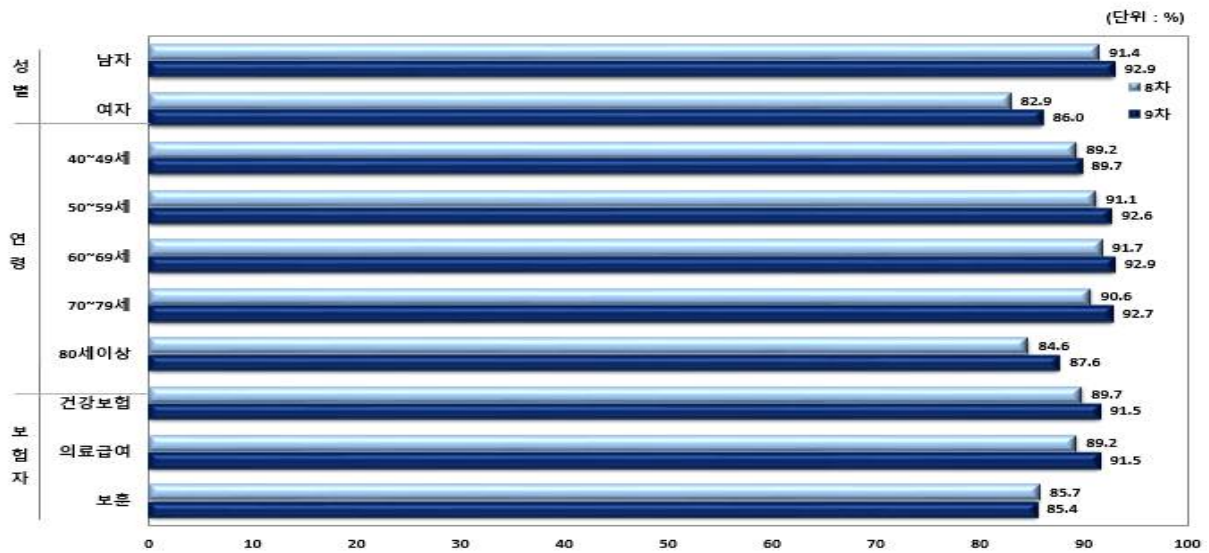
- (성별) 남자 92.9%, 여자 86.0%로 남자가 높음
- (연령) 60~69세에서 92.9%로 가장 높고, 이후 연령이 높아질수록 감소함
- (보험자) 건강보험·의료급여 모두 91.5%임

[표 15] 환자 특성별 흡입기관지확장제 처방 환자비율

(단위: 명, %, %p)

구분	2021년(8차)			2023년(9차)			전년대비 (B-A)	
	평가대상 환자 수	흡입기관지확장제 처방 환자 수	비율 (A)	평가대상 환자 수	흡입기관지확장제 처방 환자 수	비율 (B)		
<b>전체</b>	<b>144,577</b>	<b>129,559</b>	<b>89.6</b>	<b>158,906</b>	<b>145,430</b>	<b>91.5</b>	<b>+1.9</b>	
성별	남자	114,105	104,292	91.4	126,233	117,319	92.9	+1.5
	여자	30,472	25,267	82.9	32,673	28,111	86.0	+3.1
연령	40~49세	2,865	2,557	89.2	2,759	2,474	89.7	+0.5
	50~59세	12,212	11,127	91.1	12,229	11,324	92.6	+1.5
	60~69세	41,761	38,305	91.7	46,104	42,853	92.9	+1.2
	70~79세	55,931	50,666	90.6	60,585	56,177	92.7	+2.1
	80세 이상	31,808	26,904	84.6	37,229	32,602	87.6	+3.0
보험자	건강보험	126,104	113,088	89.7	138,820	127,064	91.5	+1.8
	의료급여	18,333	16,351	89.2	19,928	18,231	91.5	+2.3
	보훈	140	120	85.7	158	135	85.4	-0.3

주. 환자별 연령, 보험자 유형이 2개 이상인 경우, 우선순위 적용(최소나이, 건강보험 > 의료급여 > 보훈)



[그림 15] 환자 특성별 흡입기관지확장제 처방 환자비율

### 3 모니터링지표 결과

#### 지표1 COPD로 인한 입원경험 환자비율

**정의** 평가대상 기간 동안 COPD로 인한 입원을 1회 이상 경험한 COPD 환자의 비율 (타 의료기관의 입원도 포함하여 산출)

#### 가. 종별 결과

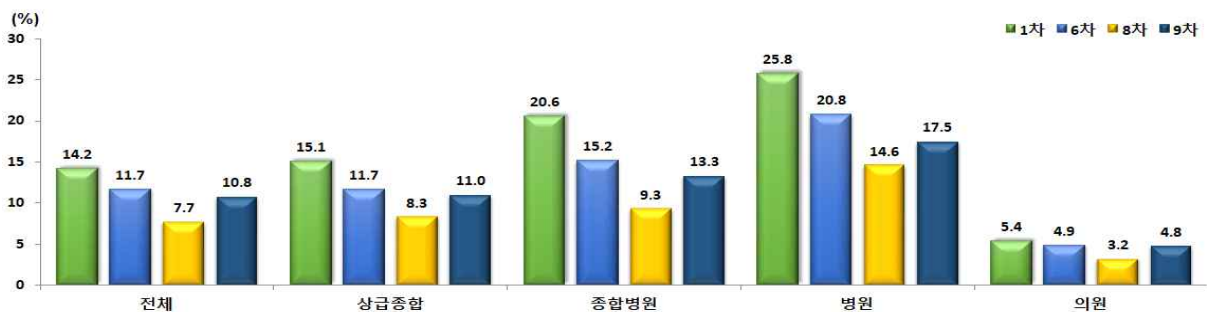
- 전체 10.8%로, 8차 평가 대비 3.1%p 증가함

[표 16] 종별 COPD로 인한 입원경험 환자비율

(단위: 명, %, %p)

구분	2021년(8차)			2023년(9차)			전년대비 (B-A)
	평가대상 환자 수	입원경험 환자 수	비율 (A)	평가대상 환자 수	입원경험 환자 수	비율 (B)	
<b>전체</b>	<b>144,577</b>	<b>11,180</b>	<b>7.7</b>	<b>158,906</b>	<b>17,120</b>	<b>10.8</b>	<b>+3.1</b>
상급종합	50,976	4,237	8.3	56,446	6,189	11.0	+2.7
종합병원	63,896	5,940	9.3	73,863	9,842	13.3	+4.0
병원	7,605	1,107	14.6	7,205	1,263	17.5	+2.9
요양병원	250	37	14.8	207	43	20.8	+6.0
의원	25,016	789	3.2	24,952	1,209	4.8	+1.6
보건소	26	1	3.8	41	1	2.4	-1.4
보건지소	22	3	13.6	11	0	0.0	-13.6
보건의료원	128	8	6.3	148	26	17.6	+11.3

주. 전체 평가대상 환자 수: 요양기관 종별 중복 이용 환자 제외



[그림 16] 주요 종별 COPD로 인한 입원경험 환자비율

## 나. 환자 특성별 결과

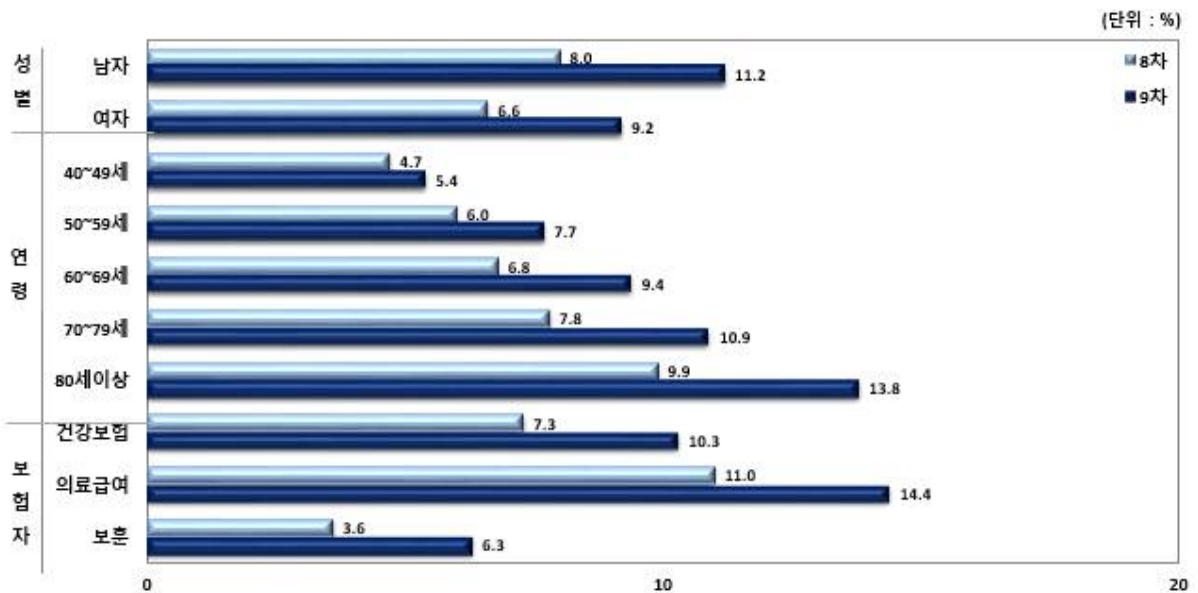
- (성별) 남자 11.2%, 여자 9.2%로 남자가 높음
- (연령) 40대가 5.4%로 가장 낮고, 연령이 증가할수록 높아짐
- (보험자) 건강보험 10.3%, 의료급여 14.4%임

[표 17] 환자 특성별 COPD로 인한 입원경험 환자비율

(단위: 명, %, %p)

구분	2021년(8차)			2023년(9차)			전년대비 (B-A)	
	평가대상 환자 수	입원경험 환자 수	비율 (A)	평가대상 환자 수	입원경험 환자 수	비율 (B)		
전체	144,577	11,180	7.7	158,906	17,120	10.8	+3.1	
성별	남자	114,105	9,176	8.0	126,233	14,113	11.2	+3.2
	여자	30,472	2,004	6.6	32,673	3,007	9.2	+2.6
연령	40~49세	2,865	134	4.7	2,759	150	5.4	+0.7
	50~59세	12,212	737	6.0	12,229	936	7.7	+1.7
	60~69세	41,761	2,823	6.8	46,104	4,315	9.4	+2.6
	70~79세	55,931	4,349	7.8	60,585	6,597	10.9	+3.1
	80세 이상	31,808	3,137	9.9	37,229	5,122	13.8	+3.9
보험자	건강보험	126,104	9,154	7.3	138,820	14,239	10.3	+3.0
	의료급여	18,333	2,021	11.0	19,928	2,871	14.4	+3.4
	보훈	140	5	3.6	158	10	6.3	+2.7

주. 환자별 연령 또는 보험자 유형이 2개 이상인 경우, 우선순위 적용(최소나이, 건강보험 > 의료급여 > 보훈)



[그림 17] 환자 특성별 COPD로 인한 입원경험 환자비율

## 지표2 COPD로 인한 응급실 방문경험 환자비율

정의	평가대상 기간 동안 COPD로 인한 응급실 방문을 1회 이상 경험한 COPD 환자의 비율 (타 의료기관의 응급실 방문도 포함하여 산출)
----	---

### 가. 종별 결과

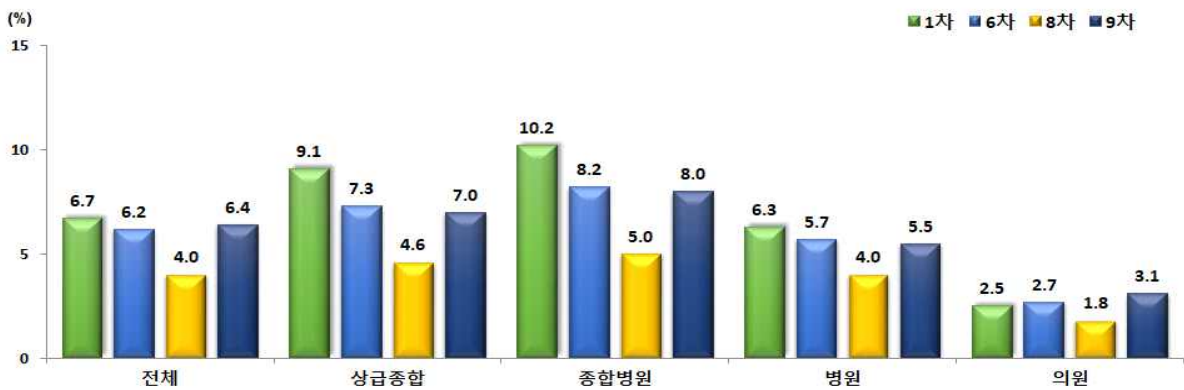
○ 전체 6.4%로, 8차 평가 대비 2.4%p 증가함

[표 18] 종별 COPD로 인한 응급실 방문경험 환자비율

(단위: 명, %, %p)

구분	2021년(8차)			2023년(9차)			전년대비 (B-A)
	평가대상 환자 수	응급실방문 환자 수	비율 (A)	평가대상 환자 수	응급실방문 환자 수	비율 (B)	
전체	144,577	5,784	4.0	158,906	10,118	6.4	+2.4
상급종합	50,976	2,342	4.6	56,446	3,976	7.0	+2.4
종합병원	63,896	3,225	5.0	73,863	5,927	8.0	+3.0
병원	7,605	307	4.0	7,205	393	5.5	+1.5
요양병원	250	12	4.8	207	13	6.3	+1.5
의원	25,016	458	1.8	24,952	767	3.1	+1.3
보건소	26	-	0.0	41	1	2.4	+2.4
보건지소	22	2	9.1	11	-	0.0	-9.1
보건의료원	128	6	4.7	148	16	10.8	+6.1

주. 전체 평가대상 환자 수: 요양기관 종별 중복 이용 환자 제외



[그림 18] 주요 종별 COPD로 인한 응급실 방문경험 환자비율

## 나. 환자 특성별 결과

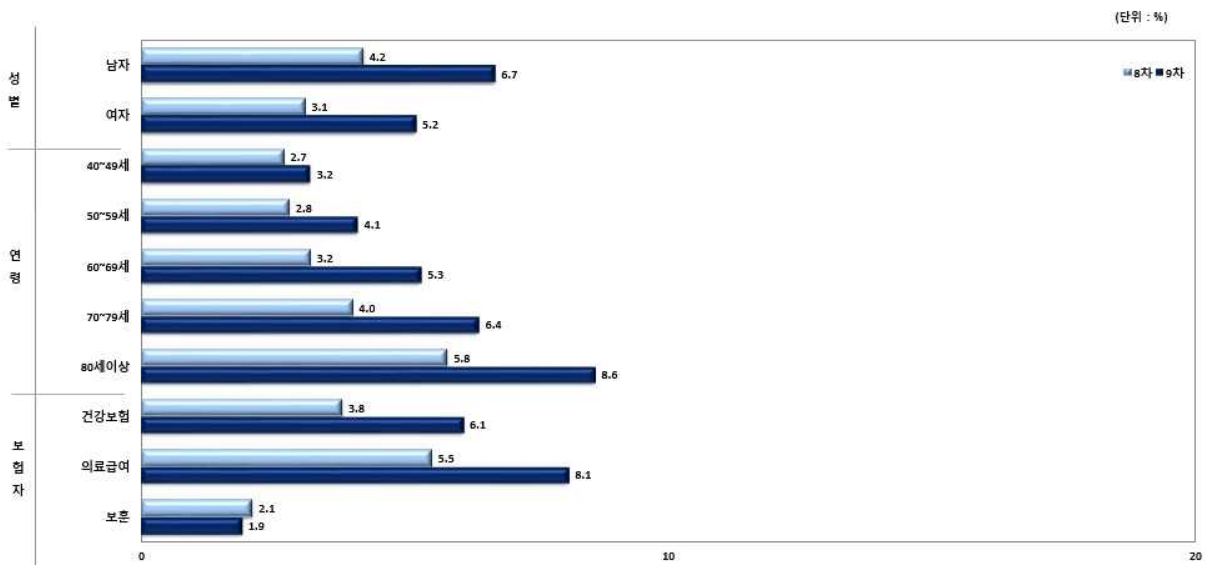
- (성별) 남자 6.7%, 여자 5.2%로 남자가 높음
- (연령) 40대가 3.2%로 가장 낮고, 연령이 증가할수록 높아짐
- (보험자) 건강보험 6.1%, 의료급여 8.1%임

[표 19] 환자 특성별 COPD로 인한 응급실 방문경험 환자비율

(단위: 명, %, %p)

구분	2021년(8차)			2023년(9차)			전년대비 (B-A)	
	평가대상 환자 수	응급실방문 환자 수	비율 (A)	평가대상 환자 수	응급실방문 환자 수	비율 (B)		
<b>전체</b>	<b>144,577</b>	<b>5,784</b>	<b>4.0</b>	<b>158,906</b>	<b>10,118</b>	<b>6.4</b>	<b>+2.4</b>	
성별	남자	114,105	4,839	4.2	126,233	8,427	6.7	+2.5
	여자	30,472	945	3.1	32,673	1,691	5.2	+2.1
연령	40~49세	2,865	77	2.7	2,759	89	3.2	+0.5
	50~59세	12,212	341	2.8	12,229	507	4.1	+1.3
	60~69세	41,761	1,356	3.2	46,104	2,428	5.3	+2.1
	70~79세	55,931	2,223	4.0	60,585	3,877	6.4	+2.4
	80세 이상	30,808	1,787	5.8	37,229	3,217	8.6	+2.8
보험자	건강보험	126,104	4,773	3.8	138,820	8,498	6.1	+2.3
	의료급여	18,333	1,008	5.5	19,928	1,617	8.1	+2.6
	보훈	140	3	2.1	158	3	1.9	-0.2

주. 환자별 연령 또는 보험자 유형이 2개 이상인 경우 우선순위 적용(최소나이, 건강보험 > 의료급여 > 보훈)



[그림 19] 환자 특성별 COPD로 인한 응급실 방문경험 환자비율

### 지표3 흡입기관지확장제 처방일수율

정의	평가대상 기간 동안 ① 전체 평가대상자, ② 치료지속성 평가대상자가 외래에서 흡입기관지확장제를 원외 처방받은 일수의 비율
----	---

#### 가. 종별 결과

##### ○ 전체 평가대상자

- 전체 41.8%로, 8차 평가 대비 1.0%p 감소함

[표 20] 종별 전체 평가대상자의 흡입기관지확장제 처방일수율

(단위: 명, %, %p)

구분	2021년(8차)		2023년(9차)		전년대비 (B-A)
	환자 수	처방일수율(A)	환자 수	처방일수율(B)	
<b>전체</b>	<b>144,577</b>	<b>42.8</b>	<b>158,906</b>	<b>41.8</b>	<b>-1.0</b>
상급종합	50,976	43.3	56,446	41.3	-2.0
종합병원	63,896	46.5	73,863	45.4	-1.1
병원	7,605	38.1	7,205	37.4	-0.7
요양병원	250	26.8	207	28.0	+1.2
의원	25,016	36.9	24,952	37.3	+0.4
보건소	26	61.5	41	54.3	-7.2
보건지소	22	47.1	11	44.2	-2.9
보건의료원	128	44.5	148	39.8	+4.7

주. 전체 평가대상 환자 수: 요양기관 종별 중복 이용 환자 제외

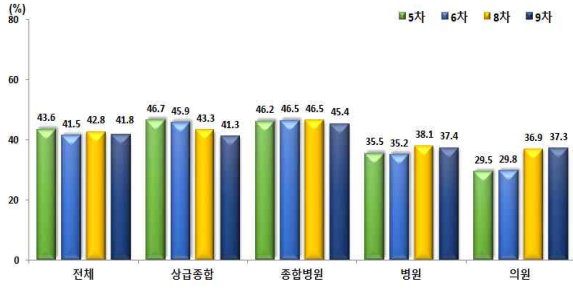
##### ○ 치료지속성 평가대상자

- 전체 47.3%로, 8차 평가 대비 0.8%p 감소함

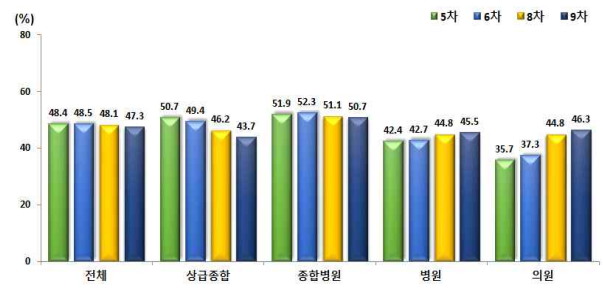
[표 21] 종별 치료지속성 평가대상자의 흡입기관지확장제 처방일수율

(단위: 명, %, %p)

구분	2021년(8차)		2023년(9차)		전년대비 (B-A)
	환자 수	처방일수율(A)	환자 수	처방일수율(B)	
<b>전체</b>	<b>96,905</b>	<b>48.1</b>	<b>100,863</b>	<b>47.3</b>	<b>-0.8</b>
상급종합	35,667	46.2	38,244	43.7	-2.5
종합병원	43,641	51.1	46,828	50.7	-0.4
병원	4,294	44.8	3,634	45.5	+0.7
요양병원	121	30.8	83	35.1	+4.3
의원	13,076	44.8	11,983	46.3	+1.5
보건소	20	57.4	13	60.2	+2.8
보건지소	6	32.9	3	49.3	+16.4
보건의료원	80	45.4	75	42.8	-2.6



[그림 20] 전체 평가대상자의 처방일수율



[그림 21] 치료지속성 평가대상자의 처방일수율

## 나. 환자 특성별 결과

### ○ 전체 평가대상자

- (성별) 남자 43.0%, 여자 37.1%로 남자가 높음
- (연령) 70~79세에서 43.1%로 가장 높음
- (보험자) 건강보험 41.4%, 의료급여 44.9%임

### ○ 치료지속성 평가대상자

- (성별) 남자 48.4%, 여자 43.1%로 남자가 높음
- (연령) 70~79세에서 48.3%로 가장 높음
- (보험자) 건강보험 46.9%, 의료급여 50.3%임

[표 22] 환자 특성별 흡입기관지확장제 처방일수율

(단위: 명, %)

구분	전체 평가대상자		치료지속성 평가대상자		
	환자 수	처방일수율	환자 수	처방일수율	
전체	158,906	41.8	100,863	47.3	
성별	남자	126,233	43.0	80,620	48.4
	여자	32,673	37.1	20,243	43.1
연령	40~49세	2,759	35.7	1,436	44.7
	50~59세	12,229	40.6	7,210	47.1
	60~69세	46,104	41.9	28,677	47.6
	70~79세	60,585	43.1	39,383	48.3
	80세 이상	37,229	40.5	24,157	45.7
보험자	건강보험	138,820	41.4	87,324	46.9
	의료급여	19,928	44.9	13,434	50.3
	보훈	158	46.7	105	50.8

주. 환자별 연령 또는 보험자 유형이 2개 이상인 경우, 우선순위 적용(최소나이, 건강보험 > 의료급여 > 보훈)

## 4 종합점수

### 가. 산출기준 및 방법

- COPD 평가대상자 수가 5명 이상이면서(and) 검사·치료지속성·처방 영역의 평가결과가 모두 산출되는 기관을 대상으로 함
- 평가지표의 중요도에 따른 가중치를 부여하여 종합점수를 산출함

(가중치)	영역	지표명	가중치(%)
	검사	폐기능검사 시행률	40
	치료지속성	지속방문 환자비율	20
	처방	흡입기관지확장제 처방 환자비율	40

(산출식) 
$$\text{종합점수} = \sum (\text{지표별 결과 값} \times \text{평가지표별 가중치})$$

### 나. 종합점수 산출대상 현황

- 평가대상 기관 6,339개소 중 1,848개소(29.2%) 산출됨

[표 23] 종별 종합점수 산출대상 현황

(단위: 개소, 명, %)

구분	평가대상		종합점수 산출		종합점수 산출비율	
	기관 수(A)	환자 수(B)	기관 수(C)	환자 수(D)	기관(C/A)	환자(D/B)
<b>전체</b>	<b>6,339</b>	<b>158,906</b>	<b>1,848</b>	<b>151,420</b>	<b>29.2</b>	<b>95.3</b>
상급종합	45	56,446	45	56,446	100.0	100.0
종합병원	322	73,863	311	73,650	96.6	99.7
병원	484	7,205	237	6,579	49.0	91.3
요양병원	116	207	6	52	5.2	25.1
의원	5,320	24,952	1,241	17,411	23.3	69.8
보건소	30	41	-	-	-	-
보건지소	10	11	-	-	-	-
보건의료원	12	148	8	137	66.7	92.6

주 1. 전체 평가대상 환자 및 종합점수 산출대상 환자: 요양기관 종별 중복 이용 환자 제외  
 2. 9차 종합점수 산출 기관에 보건소 및 보건지소는 없음



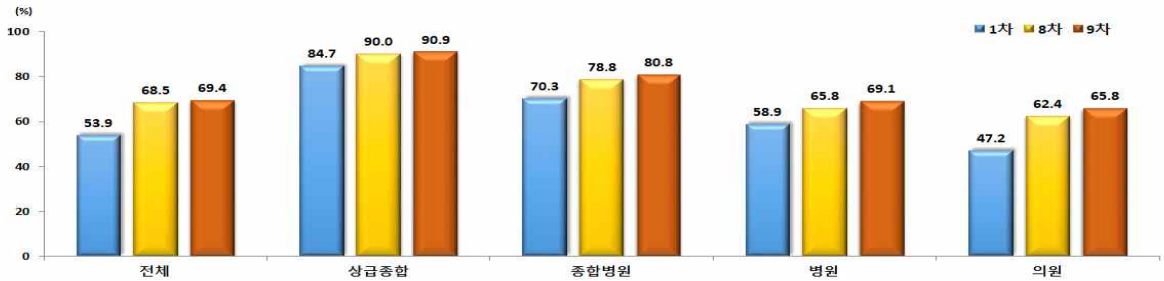
## 다. 종합점수 평균

- 전체 평균 69.4점으로, 8차 평가 대비 0.9점 증가함
- 8차 평가 대비 의원(3.4점)이 가장 많이 향상됨

[표 24] 종별 종합점수 평균

구분	1차	2차	3차	4차	5차	6차	7차	8차(A)	9차(B)	전년대비 (B-A)
전체	53.9	58.9	60.9	63.4	65.2	66.6	69.0	68.5	69.4	0.9↑
상급종합	84.7	87.6	89.0	90.0	90.2	89.2	90.5	90.0	90.9	0.9↑
종합병원	70.3	73.6	75.1	77.4	78.3	77.7	78.4	78.8	80.8	2.0↑
병원	58.9	63.1	63.4	65.0	65.2	67.2	67.0	65.8	69.1	3.3↑
요양병원	33.8	34.1	44.0	46.4	45.4	40.4	39.5	73.5	67.3	6.2↓
의원	47.2	52.5	54.8	57.1	59.6	61.1	63.9	62.4	65.8	3.4↑
보건소	36.4	32.4	29.8	23.8	29.5	21.9	-	-	-	-
보건의료원	56.8	60.3	60.9	67.7	59.9	60.5	60.1	63.2	63.7	0.5↑

주. 9차 종합점수 산출 기관에 보건소 및 보건지소는 없음



[그림 22] 주요 종별 종합점수 평균

## 라. 종별 종합점수 분포

- 종합점수 평균은 69.4점으로, 상급종합병원(90.9점)과 종합병원(80.8점)이 평균보다 높고, 그 외 종별은 평균 미만임

[표 25] 종별 종합점수 분포

구분	평균	표준편차	변동계수	최솟값	Q1	중앙값	Q3	최댓값
전체	69.4	19.3	27.8	10.0	57.2	72.0	84.8	100.0
상급종합	90.9	3.1	3.4	81.9	88.8	91.6	93.3	95.6
종합병원	80.8	12.5	15.4	29.3	72.9	84.2	90.6	100.0
병원	69.1	14.2	20.6	30.0	60.0	70.2	78.8	100.0
요양병원	67.3	19.5	29.0	38.3	60.0	64.0	84.0	93.3
의원	65.8	20.3	30.9	10.0	52.0	68.0	81.7	100.0
보건의료원	63.7	6.9	10.9	53.3	59.6	61.3	70.5	73.3

주. 9차 종합점수 산출 기관에 보건소 및 보건지소는 없음

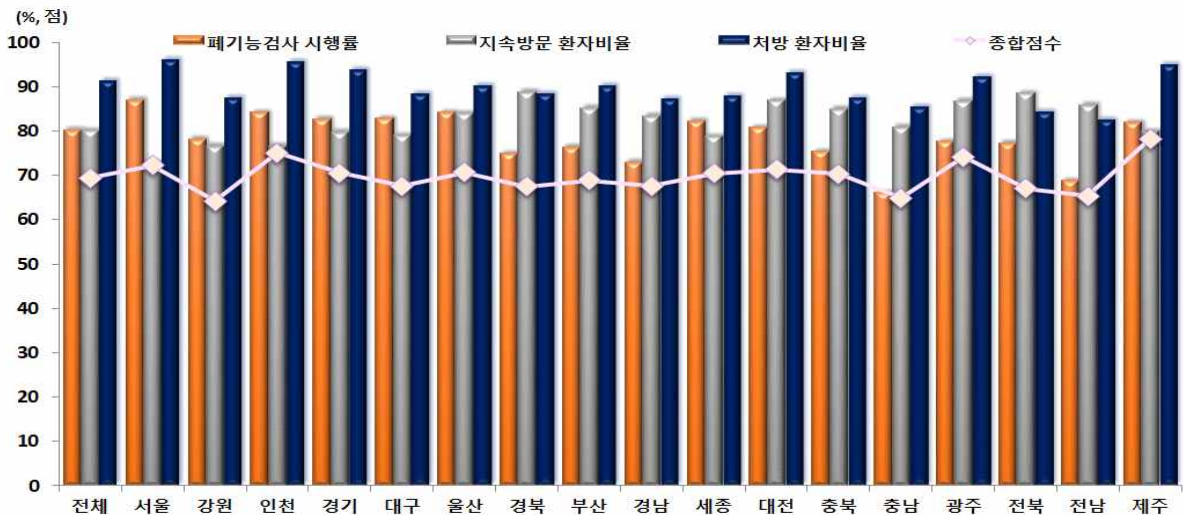
### 마. 시도별 평가결과

- 종합점수 1위인 지역은 제주(78.3점), 가장 낮은 지역은 강원(64.2점)임
- 종합점수 산출 기관 비율이 가장 높은 지역은 전남(42.7%), 가장 낮은 지역은 세종(17.9%)임

[표 26] 시도별 평가결과

(단위: 개소, 점, %)

구분	평가대상 기관 수(A)	종합점수 산출 기관 수(B)	종합점수	종합점수 산출 비율(B/A)	
전체	6,339	1,848	69.4	29.2	
서울	1,162	254	72.2	21.9	
강원	208	68	64.2	32.7	
경기권	인천	300	79	75.1	26.3
	경기	1,348	351	70.6	26.0
경상권	대구	339	112	67.6	33.0
	울산	95	25	70.7	26.3
	경북	385	131	67.5	34.0
	부산	394	105	68.9	26.6
	경남	417	157	67.6	37.6
충청권	세종	39	7	70.5	17.9
	대전	198	55	71.3	27.8
	충북	235	82	70.3	34.9
	충남	289	98	64.9	33.9
전라권	광주	209	75	74.2	35.9
	전북	330	104	67.1	31.5
	전남	302	129	65.4	42.7
제주	89	16	78.3	18.0	



[그림 23] 시도별 평가결과

## 5 평가등급

### 가. 평가등급 구분기준

- 80점 이상을 1등급으로 설정, 80점 미만은 15점 간격으로 2~5등급 부여

구간	80점 이상	80점 미만 ~ 65점 이상	65점 미만 ~ 50점 이상	50점 미만 ~ 35점 이상	35점 미만
평가등급	1등급	2등급	3등급	4등급	5등급

※ 등급제외 : 종합점수 미산출 기관

### 나. 평가등급 분포 현황

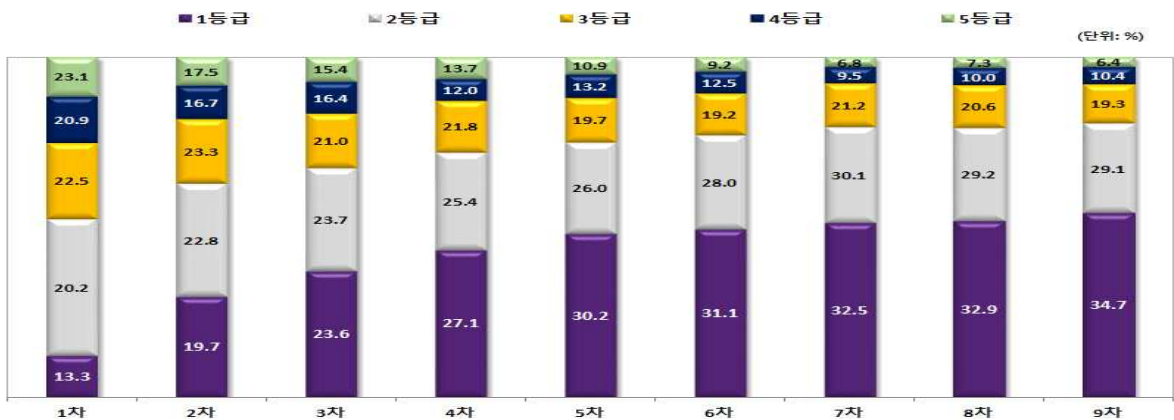
- 종합점수 산출대상 1,848개소 중 1등급은 642개소(34.7%)임
- 8차 평가 대비 1~2등급 비율 1.7%p 증가, 4~5등급 비율 0.5%p 감소

[표 27] 종별 평가등급 분포

(단위: 개소, %)

구분	종합점수 산출 기관 수	평가등급별 기관 현황				
		1등급	2등급	3등급	4등급	5등급
전체	1,848	642(34.7)	538(29.1)	357(19.3)	193(10.4)	118(6.4)
상급종합	45	45(100.0)	-	-	-	-
종합병원	311	185(59.5)	87(28.0)	31(10.0)	7(2.3)	1(0.3)
병원	237	54(22.8)	96(40.5)	66(27.8)	15(6.3)	6(2.5)
요양병원	6	2(33.3)	1(16.7)	2(33.3)	1(16.7)	-
의원	1,241	356(28.7)	351(28.3)	253(20.4)	170(13.7)	111(8.9)
보건기관	8	-	3(37.5)	5(62.5)	-	-

- 주 1. ( ) : 종별 평가등급별 기관 수/종합점수 산출 기관 수  
 2. 평가대상 기관 6,339개소 중 등급제외(종합점수 미산출) 4,491개소  
 3. 9차 종합점수 산출 기관에 보건소 및 보건지소는 없음



[그림 24] 평가등급별 기관 현황

## 다. 시도별 평가등급 분포 현황

### ○ 등급산출 기관 수 대비

- 1등급 비율이 높은 지역은 제주(62.5%) > 세종(57.1%) > 인천(49.4%)순임

- 5등급 비율이 높은 지역은 세종(28.6%) > 충남(10.2%) > 부산(9.5%)순임

[표 28] 시도별 평가등급 분포

(단위: 개소, %)

구분	평가대상 기관 수	등급산출 기관 수	평가등급별 기관 수					
			1등급	2등급	3등급	4등급	5등급	
전체	6,339 (100.0)	1,848 (29.2)	642(34.7)	538(29.1)	357(19.3)	193(10.4)	118 (6.4)	
서울	1,162 (18.3)	254 (21.9)	106(41.7)	74(29.1)	36(14.2)	24 (9.4)	14 (5.5)	
강원	208 (3.3)	68 (32.7)	19(27.9)	15(22.1)	20(29.4)	8(11.8)	6 (8.8)	
경기권	인천	300 (4.7)	79(26.3)	39(49.4)	22(27.8)	11(13.9)	4 (5.1)	3 (3.8)
	경기	1,348 (21.3)	351 (26.0)	119(33.9)	111(31.6)	75(21.4)	32 (9.1)	14 (4.0)
경상권	대구	339 (5.3)	112(33.0)	39(34.8)	28(25.0)	20(17.9)	16(14.3)	9 (8.0)
	울산	95 (1.5)	25 (26.3)	8(32.0)	8(32.0)	4(16.0)	5(20.0)	0 (0.0)
	경북	385 (6.1)	131 (34.0)	38(29.0)	36(27.5)	34(26.0)	14(10.7)	9 (6.9)
	부산	394 (6.2)	105 (26.6)	36(34.3)	35(33.3)	14(13.3)	10 (9.5)	10 (9.5)
	경남	417 (6.6)	157 (37.6)	51(32.5)	44(28.0)	33(21.0)	15 (9.6)	14 (8.9)
충청권	세종	39 (0.6)	7 (17.9)	4(57.1)	1(14.3)	0 (0.0)	0 (0.0)	2(28.6)
	대전	198 (3.1)	55 (27.8)	25(45.5)	12(21.8)	5 (9.1)	10(18.2)	3 (5.5)
	충북	235 (3.7)	82 (34.9)	33(40.2)	22(26.8)	11(13.4)	10(12.2)	6 (7.3)
	충남	289 (4.6)	98 (33.9)	24(24.5)	29(29.6)	26(26.5)	9 (9.2)	10(10.2)
전라권	광주	209 (3.3)	75 (35.9)	30(40.0)	25(33.3)	13(17.3)	7 (9.3)	0 (0.0)
	전북	330 (5.2)	104 (31.5)	29(27.9)	35(33.7)	23(22.1)	8 (7.7)	9 (8.7)
	전남	302 (4.8)	129 (42.7)	32(24.8)	38(29.5)	31(24.0)	19(14.7)	9 (7.0)
제주	89 (1.4)	16 (18.0)	10(62.5)	3(18.8)	1 (6.3)	2(12.5)	0 (0.0)	

주 1. 평가등급 기관 비율: 등급산출 기관 수/평가대상 기관 수  
 2. 1~5등급 기관 비율: 해당등급 기관 수/등급산출 기관 수

## IV 평가결과 공개 및 활용

### 1 평가결과 공개

#### 가. 공개 대상

- 국민, 평가대상기관(전체 6,339개소)

#### 나. 공개내용

- 국민
  - 평가대상 기관별 평가등급(1~5등급, 등급제외) 및 지표결과, 전체 평균 지표결과
  - 적정성 평가보고서
- 요양기관
  - 기관별 지표결과, 종합점수, 평가등급, 전체·동일종별 평균 지표결과, 평균 종합점수

#### 다. 공개방법

- (국민) 누리집([www.hira.or.kr](http://www.hira.or.kr))\*을 통한 평가결과 공개
  - \* 의료정보 > 의료평가정보 > 병원평가 > 평가항목 > 만성질환(만성폐쇄성폐질환)
- (요양기관) 전체 평가대상 기관
  - 서면 통보서 발송, e-평가시스템(<http://aq.hira.or.kr>)\* 조회
    - \* 전산통보 신청 기관에 한해서만 조회·출력 가능
  - <http://aq.hira.or.kr> > 평가결과 > 평가결과 통보서 > 평가결과 통보서함 > 만성폐쇄성폐질환

## 2 평가결과 활용

### 가. 정부·유관 단체 및 관련부서 제공

- 정부 정책 기초자료 활용을 위한 평가결과 자료 제공
- 관련 학회·협회 등에 자료를 제공하여 자발적인 의료 질 향상 유도
- 의료 질 평가 지원금 연계를 통하여 자율적인 질 향상 유도
- 본·지원 관련 업무 부서에 평가결과 제공
- 평가결과 분석심사 질 영역에 연계·활용 계획

### 나. 질 향상 지원 사업

- 평가결과 하위기관\* 통합 질 향상 지원 활동
  - COPD 대국민 홍보 활동(학회와 '폐의 날' 행사)
  - 만성 호흡기 질환(천식·COPD) 포스터, 리플릿 등 홍보물 지속적 배포
- \* 질 향상 통합관리 시스템 활용

### 다. 우수기관 선정증서 제공

- '1등급 의원'에 선정증서를 제공하여 일차의료 활성화 및 자율적인 질 향상 유도

# V 가산지급

## 1 개요

### 가. 추진배경 및 목적

- 만성폐쇄성폐질환 적정성 평가를 통해 전반적인 의료 질 향상을 도모하고 있으나, 다른 중별에 비해 의원급의 의료 질 편차가 크고 지속됨
- 의원급의 의료 질 편차를 줄이고, 지속적인 질 향상 동기를 유도하기 위해 의원급 대상 가산지급 도입

### 나. 관련근거

- 국민건강보험법 제47조의 4 및 제63조, 동법 시행령 제28조 및 시행규칙 제22조의2
- 의료급여법 제11조 및 동법 시행규칙 제23조
- 요양급여의 적정성평가 및 요양급여비용의 가감지급 기준(보건복지부고시 제2023-53호)

## 2 가산지급 내용 및 현황

- (지급대상) 의원 중 우수기관(1등급) 또는 질향상\* 기관  
 ※ 전차수대비 등급이 향상된 기관(종합점수 50점미만 기관은 제외)
- (지급기준) 기관별 대상수가 보험자부담금 합계의 5%

구분	대상수가 항목	대상 금액	가산율
건강보험	진찰료, 호흡기능검사(F6001, F6002, F6013)	항목별 합계금액 × (100 - 본인부담률)	5%
의료급여		항목별 합계금액 - 본인부담금	

주. 본인부담률은 명세서의 심결본인부담률로 산출

- (지급현황) 전체 431개소 2천 6백만원, 기관 당 평균 61천원임

(단위: 개소, %, 천원)

구분	가산지급 사유	기관 수	가산지급 금액		
			계	평균	최대
구분	전체	431 (34.7)	26,456	61	790
	우수기관	356 (28.7)	23,163	65	790
	질향상기관	75 (6.0)	3,293	44	117

주. ( ) 가산지급 기관수/의원 등급산출 기관수

# VI 2025년 11차 세부시행계획 및 가산지급계획

## 1 평가 내용

### 가. 평가대상

- (대상기간) 2025년 1월~12월(12개월) 진료분
- (대상기관) COPD(J43~J44. 단, J43.0은 제외)를 주상병 또는 제1부상병으로  
외래 요양급여비용 청구가 발생한 요양기관
  - 상급종합병원, 종합병원, 병원, 의원, 요양병원(정신병원), 보건소, 보건지소, 보건의료원
- (대상환자) 평가대상 기간 중 COPD를 주상병 또는 제1부상병으로 요양기관을  
이용한 만 40세 이상<sup>7)</sup> 환자(건강보험, 의료급여, 보훈)로서,
  - COPD약을 사용한 외래 진료가 2회 이상 또는(or),
  - 전신스테로이드<sup>8)</sup>를 사용한 입원 진료가 있고(and), COPD약을 사용한 외래  
진료가 있는 환자

### 나. 평가기준 ※ 지표 정의 및 산출식 [붙임 1] 참조

평가영역		지표명	비고
평가 지표	검사	지표1. 폐기능검사 시행률	높을수록 좋음
	치료지속성	지표2. 지속방문 환자비율	
	처방	지표3. 흡입기관지확장제 처방 환자비율	
모니터링 지표	결과	지표4. COPD로 인한 입원경험 환자비율	현황분석
		지표5. COPD로 인한 응급실 방문경험 환자비율	
	처방	지표6. 흡입기관지확장제 처방일수율	

주 1. 지속방문 환자비율: 평가대상 기간 동안 한 개 요양기관에서 진료를 받고, 전년도 마지막에도 동일 기관을 이용한 평가대상자(COPD 환자) 대상

2. 흡입기관지확장제: ① LABA(Long-Acting Beta<sub>2</sub> Agonist, 지속성베타2작용제)  
 ② SABA(Short-Acting Beta<sub>2</sub> Agonist, 속효성베타2작용제)  
 ③ LAMA(Long-Acting Muscarinic Antagonist, 지속성항콜린제)  
 ④ 복합제

7) 만성기침, 가래, 호흡곤란은 COPD의 진단에 있어서 주된 증상이지만 기침과 가래 증상이 있다고 해서 모든 사람이 꼭 COPD 환자가 되는 것은 아니다. 그러나 심각한 기류제한으로 악화되기 전, 만성기침과 가래 증상은 수년에 걸쳐 선행되어 COPD는 천천히 진행되므로 40대 이상에서 가장 빈번하게 진단되어 진다(WHO: Diagnosis of COPD, www.WHO.in/)  
 8) 경구스테로이드(Oral Corticosteroid) 또는(or) 주사스테로이드(Intravenous Corticosteroid)



## 다. 평가자료

### ○ 요양급여비용 청구자료

- COPD를 주상병 또는 제1부상병으로 COPD 평가대상 약제가 원외 처방된 외래 요양급여비용 청구명세서
  - 보험자 유형: 건강보험, 의료급여, 보훈
  - 청구형태: 정보통신망 또는 전산매체
    - \* 대상기간 종료 후 3개월(추진여건에 따라 변경될 수 있음)까지 심사결정이 완료된 청구명세서
    - \* 단, 폐기능검사는 입원명세서 포함

## 라. 평가방법

### ○ 평가지표별·기관별 결과 산출

- 평가지표별 가중치를 적용하여 기관별(전종별) 종합점수 산출 및 등급화

## 마. 종합점수 및 평가등급

- 평가대상자수 5명 이상이면서(and) 평가지표 3개의 결과가 모두 산출되는 기관을 대상으로 종합점수 산출
  - (평가지표) 폐기능검사 시행률, 지속방문 환자비율, 흡입기관지확장제 처방 환자비율
  - (등급제외) 평가대상자 5명 미만 또는 평가지표 3개가 모두 산출되지 않는 기관은 종합점수 산출에서 제외
- 평가지표의 중요도에 따른 가중치를 부여하여 종합화
  - 지표별 가중치

영역	지표명	가중치(%)
검사	폐기능검사 시행률	40
치료지속성	지속방문 환자비율	20
처방	흡입기관지확장제 처방 환자비율	40

- 종합점수 산출식

$\text{종합점수} = \sum(\text{지표별 결과 값} \times \text{평가지표별 가중치})$
---

○ 평가등급 구분기준

등급	점수 구간
1등급	80점 이상 ~ 100점
2등급	65점 이상 ~ 80점 미만
3등급	50점 이상 ~ 65점 미만
4등급	35점 이상 ~ 50점 미만
5등급	35점 미만

\* 종합점수 미산출 기관은 “등급제외” 로 구분

## 2 평가결과 공개

### 가. 공개대상

- 국민, 평가대상기관

### 나. 공개내용

- 국민
  - 평가대상 기관별 평가등급(1~5등급, 등급제외) 및 지표결과, 전체 평균 지표결과
  - 적정성 평가보고서
- 요양기관
  - 기관별 지표결과, 종합점수, 평가등급, 전체·동일종별 평균 지표결과, 평균 종합점수

### 다. 공개방법

- (국민) 누리집([www.hira.or.kr](http://www.hira.or.kr))\*을 통한 평가결과 공개
  - \* 의료정보 > 의료평가정보 > 병원평가 > 평가항목 > 만성질환(만성폐쇄성폐질환)
- (요양기관) 전체 평가대상기관
  - 서면 통보서 발송, e-평가시스템(<http://aq.hira.or.kr>)\* 조회
  - \* 전산통보 신청 기관에 한해서만 조회·출력 가능
  - <http://aq.hira.or.kr> > 평가결과 > 평가결과 통보서 > 평가결과 통보서함 > 만성폐쇄성폐질환

## 라. 평가결과 활용

- 정부·유관 단체 및 관련 부서 제공
  - 정부 정책 기초자료 활용을 위한 평가결과 자료 제공
  - 관련 학회·협회 등에 평가 자료를 제공하여 자율적인 질 향상 유도
  - 의료 질 평가 지원금 연계를 통하여 자율적인 질 향상 유도
  - 본·지원 관련 업무 부서에 평가결과 제공
  - 분석심사 질 영역에 연계·활용 계획
  
- 질 향상 지원 사업
  - 평가결과 하위 기관 통합 질 향상 지원 활동
  - 천식·COPD 대국민 홍보 활동(학회와 '폐의 날' 행사)
  - 만성 호흡기 질환(천식·COPD) 포스터, 리플릿 등 홍보물 지속적 배포
  
- 우수기관 선정증서 제공
  - '1등급 의원'에 선정증서 제공으로 일차의료 활성화 및 자율적인 질 향상 유도

## 3 가산지급 계획

### 가. 추진배경 및 목적

- 만성폐쇄성폐질환 적정성 평가를 통해 전반적인 의료 질 향상을 도모하고 있으나, 다른 종별에 비해 의원급의 의료 질 편차가 크고 지속됨
- 의원급의 의료 질 편차를 줄이고, 지속적인 질 향상 동기를 유도하기 위해 의원급 대상 가산지급 도입

### 나. 관련근거

- 국민건강보험법 제47조의 4 및 제63조, 동법 시행령 제28조 및 시행규칙 제22조의2
- 의료급여법 제11조 및 동법 시행규칙 제23조
- 요양급여의 적정성평가 및 요양급여비용의 가감지급 기준(보건복지부고시 제2023-53호)

- ❖ 가감지급금액의 범위 : 평가대상요양기관의 심사결정 공단부담액의 100분의 10 범위 내
- ❖ 가감지급 금액 = 해당 요양기관의 공단부담액 × 가산 또는 감액을
- ❖ 공단부담액은 평가대상에 직접 해당하는 금액으로 정하되, 필요한 경우 평가대상이 차지하는 요양급여의 비율 등 관련요소를 고려하여 정할 수 있음

#### 다. 지급대상 및 기준

##### ○ (지급대상)

- 대상기관: 의원
- 대상자료: 평가대상 기간 중 COPD를 주상병 또는 제1부상병으로 COPD 평가 대상 약제가 원외 처방된 외래 요양급여비용 청구명세서
- 대상기간: 11차 평가 (2025년 1월~12월 진료분)
- 가산지급시기: 2026년
  - \* 상기 일정은 추진 여건에 따라 변경될 수 있음

##### ○ (지급기준)

- 가산적용기준: 기관별 평가등급
  - 우수기관: 1등급 기관
  - 질향상기관: 전 차수대비 등급이 향상된 기관(종합점수 50점미만 기관은 제외)
- 가산율: 5%
- 가산대상수가 및 금액

구분	대상수가 항목	대상 금액
건강보험	진찰료, 호흡기능검사(F6001,F6002,F6013)	항목별 합계금액 × (100 - 본인부담률)
의료급여		항목별 합계금액 - 본인부담금

주. 본인부담률은 명세서의 심결본인부담률로 산출

##### ○ (제외기준)

- 요양급여의 적정성 평가 및 요양급여비용의 가감지급기준 제13조 가감지급 제외기준에 따라 적용

## 붙임1    평가지표 정의 및 산출식

### [평가지표1] 폐기능검사 시행률

정의	평가대상 기간 동안 폐기능검사를 1회 이상 시행한 COPD 환자의 비율
산출식	$\frac{\text{폐기능검사 시행 환자 수}}{\text{평가대상자 수}} \times 100$
선정근거	○ COPD를 진단하기 위한 폐활량 측정법은 기류제한을 확인하는데 있어 가장 객관적이고 재현성 있는 검사방법이며, 적어도 1년에 한 번 이상 폐기능검사를 통해 폐기능의 저하 정도를 확인한다. (2018 COPD 진료지침)
세부 기준	<b>분자</b> [폐기능검사 시행 환자] ○ 평가대상 기간 동안 폐기능검사*를 1회 이상 시행한 환자 ※ 타 의료기관의 입원 및 외래에서 시행한 검사도 포함하여 산출
	<b>분모</b> [평가대상자(COPD 환자)] ○ 평가대상 기간 중 만성폐쇄성폐질환(이하 COPD)을 주·제1부상병으로, 요양기관을 이용한 <b>만 40세 이상</b> 환자로서, - COPD약을 사용한 외래 진료가 2회 이상인 환자 또는( <i>or</i> ), - 전신스테로이드*를 사용한 입원 진료와 <i>and</i> , COPD약을 사용한 외래 진료와 있는 환자 * 경구스테로이드(Oral Corticosteroid) 또는 주사스테로이드(Intravenous Corticosteroid)
제외기준	○ 사망환자

※ 폐기능검사 관련 수가: F6001(기본폐기능검사), F6002(기류용적폐곡선), F6013(간이호흡기능검사를 실시한 경우)

### [평가지표2] 지속방문 환자비율

정의	평가대상 기간 동안 동일 요양기관 외래를 3회 이상 방문(지속방문)한 COPD 환자의 비율
산출식	$\frac{\text{지속방문 환자 수}}{\text{치료지속성 평가대상자 수}} \times 100$
선정근거	○ COPD 환자는 정기적인 추적 관찰이 필수적이다. 적절한 치료를 하더라도 폐기능이 점차 저하되기 때문에 정기적으로 증상, 악화병력, 기류제한을 추적 관찰하면서 치료 변경을 결정하고 합병증 발생을 확인하는 것이 필요하다. (2018 COPD 진료지침)
세부 기준	<b>분자</b> ○ 평가대상 기간 동안 3회 이상 만성폐쇄성폐질환 진료를 받은 환자 ○ 방문기준: COPD를 주·제1부상병으로, COPD약을 원외 처방한 외래명세서가 있는 경우
	<b>분모</b> [치료지속성 평가대상자] ○ 평가대상 기간 동안 동일한 요양기관에서 진료를 받고, 전 차수 평가기간 중 마지막에도 동일 기관에서 진료를 받은 평가대상자(COPD 환자)
산출근거	○ 평가대상 기간 동안 여러 개의 요양기관 외래를 이용한 환자 ○ 사망환자

### [평가지표3] 흡입기관지확장제 처방 환자비율

정의	평가대상 기간 동안 흡입기관지확장제를 처방받은 COPD 환자의 비율	
산출식	$\frac{\text{흡입기관지확장제 처방 환자 수}}{\text{평가대상자 수}} \times 100$	
선정근거	○ 기관지확장제는 COPD 치료의 중심이며, 효과 및 부작용 등을 고려할 때, 흡입약제를 우선 사용한다. (2018 COPD 진료지침)	
세부 기준	분자	○ 평가대상 기간 동안 외래에서 흡입기관지확장제를 1회 이상 원외 처방받은 환자 ○ 흡입기관지확장제 - 흡입 LABA(Long-Acting Beta <sub>2</sub> Agonist, 지속성베타2작용제) - 흡입 SABA(Short-Acting Beta <sub>2</sub> Agonist, 속효성베타2작용제) - 흡입 LAMA(Long-Acting Muscarinic Antagonist, 지속성항콜린제) - 복합제(LABA/ICS, LABA/LAMA, LABA/LAMA/ICS) 포함
	분모	○ 평가대상자(COPD 환자)
제외기준	○ 사망환자	

### [모니터링지표1] 흡입기관지확장제 처방일수율

정의	평가대상 기간 동안 ① 전체 평가대상자, ② 치료지속성 평가대상자가 외래에서 흡입기관지확장제를 원외 처방받은 일수의 비율	
산출식	$\frac{\text{평가대상자별 흡입기관지확장제 처방일수의 합}}{\text{평가대상자 수} \times \text{평가대상 기간 총 일수(365일)}} \times 100$	
선정근거	○ 기관지확장제는 COPD 치료의 중심이며, 효과 및 부작용 등을 고려할 때, 흡입약제를 우선 사용한다. ○ COPD 환자는 정기적인 추적 관찰이 필수적이다. 적절한 치료를 하더라도 폐기능이 점차 저하되기 때문에 정기적으로 증상, 악화병력, 기류제한을 추적 관찰하면서 치료 변경을 결정하고 합병증 발생을 확인하는 것이 필요하다. ○ 네블라이저는 가격이 비싸고 적절한 유지관리가 필요하기 때문에 안정 시 치료에는 추천하지 않는다. (2018 COPD 진료지침)	
분자	포괄 기준	○ 평가대상 기간 동안 외래에서 흡입기관지확장제를 원외 처방받은 일수 ○ 흡입기관지확장제: 흡입 LABA, 흡입 SABA, 흡입 LAMA, 복합제 포함 ※ 타 의료기관의 처방도 포함하여 산출
분모	포괄 기준	○ 평가대상자(COPD 환자) ○ 치료지속성 평가대상자
제외 기준	분자	○ 네블라이저용 약제 단독 사용 대상자 ○ 입원 및 원내 처방
	분모	○ 사망환자

### (모니터링지표2) COPD로 인한 입원경험 환자비율

정의	평가대상 기간 동안 COPD로 인한 입원을 1회 이상 경험한 COPD 환자의 비율
산출식	$\frac{\text{COPD로 인한 입원경험이 있는 환자 수}}{\text{평가대상자 수}} \times 100$
선정근거	○ COPD 환자의 입원 또는 응급실 방문은 급성악화를 의미할 가능성이 높고, 이는 외래기반의 COPD 관리에 있어 중요한 결과지표로 간주되므로 COPD 관리의 효과를 모니터링 할 수 있다. COPD 환자를 적절하게 관리함으로써 병원 입원 사례 또는 응급실 방문 사례(즉, 급성악화를 경험하는 환자)가 줄어드는지 모니터링 하고자 하는 것이며, 시간의 흐름에 따라 결과 값이 낮아질수록 바람직하다. (2013 COPD 평가방안 연구)
세부 기준	분자 <ul style="list-style-type: none"> <li>○ 평가대상 기간 동안 만성폐쇄성폐질환으로 인한 입원을 경험한 환자</li> <li>○ COPD로 인한 입원: COPD를 주·제1부상병으로, COPD약을 원내 처방한 입원명세서가 있는 경우</li> <li>※ 타 의료기관의 입원도 포함하여 산출</li> </ul>
	분모 <ul style="list-style-type: none"> <li>○ 평가대상자(COPD환자)</li> </ul>
제외기준	○ 사망환자

### (모니터링지표3) COPD로 인한 응급실 방문경험 환자비율

정의	평가대상 기간 동안 COPD로 인한 응급실 방문을 1회 이상 경험한 COPD 환자의 비율
산출식	$\frac{\text{COPD로 인한 응급실 방문경험이 있는 환자 수}}{\text{평가대상자 수}} \times 100$
선정근거	○ COPD로 인한 입원경험 환자비율과 동일
세부 기준	분자 <ul style="list-style-type: none"> <li>○ 평가대상 기간 동안 만성폐쇄성폐질환으로 인한 응급실 방문을 경험한 환자</li> <li>○ COPD로 인한 응급실 방문: COPD를 주·제1부상병으로, COPD약을 원내·원외 처방한 응급실 외래 또는 입원 명세서(응급의료관리료 발생)가 있는 경우</li> <li>※ 타 의료기관의 응급실 방문도 포함하여 산출</li> </ul>
	분모 <ul style="list-style-type: none"> <li>○ 평가대상자(COPD 환자)</li> </ul>
제외기준	○ 사망환자

## 붙임2      외국의 질 평가 지표

국가	기관	지표
미국	AHRQ <sup>9)</sup>	· 40세 이상 환자에서의 입원률 (지역단위)
	PCPI <sup>®10)</sup>	· 적어도 1년에 한번 폐기능검사 결과에 대한 기록이 있는 18세 이상의 COPD 환자비율 · FEV <sub>1</sub> /FVC이 70% 미만이고 증상이 있는 18세 이상 COPD환자 중 흡입기관지확장제를 처방받은 환자비율
	NCQA의 <sup>11)</sup> HEDIS <sup>12)</sup>	· 새로 진단받거나 활성화된 40세 이상의 COPD환자 중 적절한 폐기능검사를 통해 확진받은 환자비율 · 급성기 입원 또는 응급실을 방문한 40세 이상의 악화 환자 중 14일 이내 전신스테로이드를 처방받은 환자비율 · 급성기 입원 또는 응급실을 방문한 40세 이상의 악화 환자 중 30일 이내 기관지확장제를 처방받은 환자비율
	ICS1 <sup>13)</sup>	· 폐기능검사로 COPD를 확진받은 환자비율 · COPD 외래방문 시 흡연 및 흡연노출과 관련된 질문을 받은 환자비율 · 흡연을 하고 있는 COPD환자 중 금연 시도에 대한 준비를 사정받은 환자비율 · 흡연을 하고 있는 COPD환자 중 금연 중재를 받은 환자비율 · 흡연을 하고 있는 COPD환자 중 금연을 한 환자비율 · 18세 이상 COPD환자 중 적절한 치료를 처방받은 환자비율 · 18세 이상 COPD환자 중 한 달간 COPD 급성악화로 응급실을 방문한 환자비율 · 18세 이상 COPD환자 중 한 달간 COPD 급성악화로 입원한 환자비율 · 18세 이상 COPD환자 중 1년 간 COPD 급성악화로 2회 이상 입원한 환자비율 · 18세 이상 COPD환자 중 호흡기재활 및 운동 프로그램으로 의뢰된 환자비율 · 18세 이상 COPD환자 중 의료진과 사전진료결정권을 포함한 사전 진료계획과 치료의 목적에 대해 논의한 환자비율
영국	QOF <sup>14)</sup>	· COPD환자 등록의 실시와 유지 · 지난 12개월 내 MRC 호흡곤란 척도를 이용한 호흡곤란 사정을 포함한 검토가 보건의료전문가에 의해 수행된 환자비율 · 지난 12개월 MRC level 3 이상인 COPD환자 중 호흡재활프로그램 등 수행된 환자비율
덴마크	DNIP <sup>15)</sup>	· COPD 외래환자 중 적어도 1년에 한번 FEV <sub>1</sub> 이 측정되고 기록된 환자비율 · COPD 외래환자 중 적어도 1년에 한번 체질량지수(BMI)가 계산되고 기록된 환자비율 · COPD 외래환자 중 적어도 1년에 한번 MRC 척도를 이용한 호흡곤란이 측정되고 기록 된 환자비율 · COPD 외래환자 중 적어도 1년에 한번 흡연 상태에 대해 파악되고 기록된 환자비율 · 흡연을 하는 COPD 외래환자 중 적어도 1년에 한번 금연을 권고 받은 환자비율 · MRC level 3 이상인 COPD 외래환자 중 호흡기재활 치료에 참가하도록 한 환자비율 · 급성악화로 인한 입원기간 동안 비삽관식 환기치료를 받은 COPD 환자비율 · 급성악화로 인한 입원기간 동안 보조환기 치료를 받은 환자 중 비삽관식 환기치료를 받은 환자비율 · 급성악화로 인해 입원한 환자 중 30일 이내에 사망한 COPD 환자비율
캐나다	CIHI <sup>16)</sup>	· 외래진료 민감성질환(COPD 등) 환자의 급성기 입원율
호주	ACHS <sup>17)</sup>	· 6개월 동안 COPD 진단을 받은 일반병동 퇴원환자 중 재활을 포함한 만성질환관리서비스로 의뢰된 환자비율

- 9) Agency for Healthcare Research and Quality, 미국 보건부 산하 보건의료 및 질 관리 연구기관(2020)  
 10) Physician Consortium for Performance Improvement®, 미국 의사협회(AMA)가 의료 질과 환자 안전 향상을 위해 구성된 의사컨소시엄(2013)  
 11) National Committee for Quality Assurance, 의료서비스 보장 국립위원회  
 12) Health Effectiveness Data and Information Set, 보건의료의 효과를 측정하고 정보를 제공하기 위한 세트(2020)  
 13) Institute for Clinical Systems Improvement, 의사, 정책결정자, 소비자들이 모여 만든 보건의료 질 개선 기관(2016)  
 14) Quality and Outcomes Framework, 일차의료에 대한 성과 및 질 측정 지표(2021)  
 15) Danish National Indicator Project, 덴마크 국가 보건의료 지표 프로젝트(2014)  
 16) Canadian Institute for Health Information, 캐나다 보건정보원(2012)  
 17) Australian Council on Healthcare Standards, 호주 보건의료 표준위원회(2017)



### 붙임3 평가대상 약제 분류

#### 【대상약제 기준】

- 「약제급여목록 및 급여상한금액표<sup>18)</sup>」에 등재된 의약품 중, 만성폐쇄성폐질환 식약처 허가사항 (효능·효과)이 있는 의약품
  - 단, 허가사항(효능·효과)이 없더라도 “의학적 타당성”을 고려한 약제 포함
  - 2017년(4차) 만성폐쇄성폐질환 적정성 평가 분과위원회(‘18.11.27.)
    - \* 식약처 약효분류번호: 211(강심제), 220(호흡기관용약), 222(진해거담제), 229(기타의 호흡기관용약), 245(부신피질호르몬제)

성분군		성분명	
베타-2 작용제	전신 (경구·주사·패치)	bambuterol	clenbuterol
		ephedrine	fenoterol
		procaterol	salbutamol
		tulobuterol	
	흡입 LABA	formoterol	indacaterol
		olodaterol	salmeterol
		vilanterol	
흡입 SABA	salbutamol		
항콜린제	흡입 LAMA	aclidinium	glycopyrronium
		tiotropium	umeclidinium
	흡입 SAMA	ipratropium	
메틸잔틴 유도체	aminophylline	bamiphylline	
	doxofylline	theophylline	
스테로이드	beclomethasone	betamethasone	
	budesonide	ciclesonide	
	deflazacort	dexamethasone	
	fluticasone	hydrocortisone	
	methylprednisolone	prednisolone	
	triamcinolone	mometasone	
PDE4 억제제	roflumilast		

18) 보건복지부 고시 제 2023-220호(2023.11.23.) 「약제 급여 목록 및 급여 상한금액표」 고시 일부 개정 반영

약품코드	약품명	주성분코드	주성분명	성분군	투여경로	복합제
052400740	엘솔론정(메틸프레드니솔론)_ (4mg/1정)	193302ATB	methylprednisolone	스테로이드	경구제	
053500200	오스텀메틸프레드니솔론정_ (4mg/1정)	193302ATB	methylprednisolone	스테로이드	경구제	
054801030	메티톨정(메틸프레드니솔론)_ (4mg/1정)	193302ATB	methylprednisolone	스테로이드	경구제	
057000870	엠펙디엘정(메틸프레드니솔론)_ (4mg/1정)	193302ATB	methylprednisolone	스테로이드	경구제	
057700050	독립메틸프레드니솔론정_ (4mg/1정)	193302ATB	methylprednisolone	스테로이드	경구제	
057700700	브리테린패취1밀리그램(톨로부테롤)_ (5cm <sup>2</sup> /1매)	452102CPC	tulobuterol	전신베타	패취제	
057700710	브리테린패취2밀리그램(톨로부테롤)_ (10cm <sup>2</sup> /1매)	452103CPC	tulobuterol	전신베타	패취제	
057700720	브리테린패취0.5밀리그램(톨로부테롤)_ (2.5cm <sup>2</sup> /1매)	452101CPC	tulobuterol	전신베타	패취제	
058200530	아리메틸프레드니솔론정4밀리그램_ (4mg/1정)	193302ATB	methylprednisolone	스테로이드	경구제	
060500170	메가메솔론정(메틸프레드니솔론)_ (4mg/1정)	193302ATB	methylprednisolone	스테로이드	경구제	
073000011	아벤트로흡입액(브로마이프라트로피움일수화물)_ (0.5218mg/2mL)	177131CLQ	ipratropium	SAMA	흡입제	
073000570	미솔론정(메틸프레드니솔론)_ (4mg/1정)	193302ATB	methylprednisolone	스테로이드	경구제	
621803360	다솔론정(메틸프레드니솔론)_ (4mg/1정)	193302ATB	methylprednisolone	스테로이드	경구제	
622803120	메틸론정4mg(메틸프레드니솔론)_ (4mg/1정)	193302ATB	methylprednisolone	스테로이드	경구제	
625200950	엠로이드정4밀리그램(메틸프레드니솔론)_ (4mg/1정)	193302ATB	methylprednisolone	스테로이드	경구제	
625500080	셀론드정(메틸프레드니솔론)_ (4mg/1정)	193302ATB	methylprednisolone	스테로이드	경구제	
626900701	듀오레스피 스피로맥스 320/9마이크로그램_ (60회)	544100CSI	budesonide	스테로이드	흡입제	●
626900701	듀오레스피 스피로맥스 320/9마이크로그램_ (60회)	544100CSI	formoterol	LABA	흡입제	●
626900711	듀오레스피 스피로맥스 160/4.5마이크로그램_ (120회)	543900CSI	budesonide	스테로이드	흡입제	●
626900711	듀오레스피 스피로맥스 160/4.5마이크로그램_ (120회)	543900CSI	formoterol	LABA	흡입제	●
628800020	메프나정(메틸프레드니솔론)_ (4mg/1정)	193302ATB	methylprednisolone	스테로이드	경구제	
628900680	메프솔정4mg(메틸프레드니솔론)_ (4mg/1정)	193302ATB	methylprednisolone	스테로이드	경구제	
629701380	프리솔론정(메틸프레드니솔론)_ (4mg/1정)	193302ATB	methylprednisolone	스테로이드	경구제	
640902380	더마부테롤패취2밀리그램(톨로부테롤)_ (3.2X3.2cm <sup>2</sup> /1매)	452103CPC	tulobuterol	전신베타	패취제	
640902470	메치손정(메틸프레드니솔론)_ (4mg/1정)	193302ATB	methylprednisolone	스테로이드	경구제	
641501180	메피정(메틸프레드니솔론)_ (4mg/1정)	193302ATB	methylprednisolone	스테로이드	경구제	
641605841	에클리라제뉴에어400마이크로그램	633730CSI	aclidinium	LAMA	흡입제	
641605970	듀어클리어제뉴에어400/12마이크로그램_ (60회)	635300CSI	formoterol	LABA	흡입제	●
641605970	듀어클리어제뉴에어400/12마이크로그램_ (60회)	635300CSI	aclidinium	LAMA	흡입제	●
641607760	덱사하이정4밀리그램(덱사메타손)_ (4mg/1정)	141904ATB	dexamethasone	스테로이드	경구제	
641907120	보령메틸프레드니솔론정_ (4mg/1정)	193302ATB	methylprednisolone	스테로이드	경구제	
641907200	보령톨로부테롤패취1밀리그램_ (5cm <sup>2</sup> /1매)	452102CPC	tulobuterol	전신베타	패취제	
641907210	보령톨로부테롤패취2밀리그램_ (10cm <sup>2</sup> /1매)	452103CPC	tulobuterol	전신베타	패취제	
641907220	보령톨로부테롤패취0.5밀리그램_ (2.5cm <sup>2</sup> /1매)	452101CPC	tulobuterol	전신베타	패취제	
642100580	밤벡정10mg(밤부테롤염산염)_ (10mg/1정)	113601ATB	bambuterol	전신베타	경구제	
642101421	유한디나트륨인산덱사메타손주사액(수출명덱사증,유한덱사증)_ (5mg/1mL)	142232BIJ	dexamethasone	스테로이드	주사제	
642105020	소론도정(프레드니솔론)_ (5mg/1정)	217001ATB	prednisolone	스테로이드	경구제	
642105040	유한덱사메타손정_ (0.5mg/1정)	141901ATB	dexamethasone	스테로이드	경구제	
642200620	부광덱사메타손정_ (0.75mg/1정)	141903ATB	dexamethasone	스테로이드	경구제	
642200750	부광살부타몰정4밀리그램(살부타몰황산염)_ (4.82mg/1정)	225503ATB	salbutamol	전신베타	경구제	
642201540	엑시마정(독소필린)_ (0.4g/1정)	439101ATB	doxofylline	메틸잔틴	경구제	
642306741	삼성트리암시놀론주40mg(트리암시놀론아세트오이드)_ (40mg/1mL)	243335BIJ	triamcinolone	스테로이드	주사제	
642307490	삼성메틸프레드니솔론정4밀리그램_ (4mg/1정)	193302ATB	methylprednisolone	스테로이드	경구제	
642308100	삼성톨로부테롤패취2밀리그램_ (10cm <sup>2</sup> /1매)	452103CPC	tulobuterol	전신베타	패취제	
642400170	덱사코티실정(덱사메타손)_ (0.75mg/1정)	141903ATB	dexamethasone	스테로이드	경구제	
642403500	아스날린패취0.5밀리그램(톨로부테롤)_ (1.6X1.6cm <sup>2</sup> /1매)	452101CPC	tulobuterol	전신베타	패취제	
642403510	아스날린패취1밀리그램(톨로부테롤)_ (2.25X2.25cm <sup>2</sup> /1매)	452102CPC	tulobuterol	전신베타	패취제	
642403520	아스날린패취2밀리그램(톨로부테롤)_ (3.2X3.2cm <sup>2</sup> /1매)	452103CPC	tulobuterol	전신베타	패취제	
642900580	밤부톨정(염산밤부테롤)_ (10mg/1정)	113601ATB	bambuterol	전신베타	경구제	
643103630	프레디정(메틸프레드니솔론)_ (4mg/1정)	193302ATB	methylprednisolone	스테로이드	경구제	
643201210	프론도정(메틸프레드니솔론)_ (4mg/1정)	193302ATB	methylprednisolone	스테로이드	경구제	
643301710	아스테롤정(밤부테롤염산염)_ (10mg/1정)	113601ATB	bambuterol	전신베타	경구제	
643303421	카벤시럽_ (500mL)	532000ASY	clenbuterol	전신베타	경구제	●
643305730	호쿠테롤패취2밀리그램(톨로부테롤)_ (3.2X3.2cm <sup>2</sup> /1매)	452103CPC	tulobuterol	전신베타	패취제	
643305740	호쿠테롤패취1밀리그램(톨로부테롤)_ (2.25X2.25cm <sup>2</sup> /1매)	452102CPC	tulobuterol	전신베타	패취제	
643305750	호쿠테롤패취0.5밀리그램(톨로부테롤)_ (1.6X1.6cm <sup>2</sup> /1매)	452101CPC	tulobuterol	전신베타	패취제	
643501833	암브로콜시럽_ (500mL)	532000ASY	clenbuterol	전신베타	경구제	●
643501834	암브로콜시럽_ (1000mL)	532100ASY	clenbuterol	전신베타	경구제	●
643501840	암브로콜정_ (1정)	264800ATB	clenbuterol	전신베타	경구제	●

약품코드	약품명	주성분코드	주성분명	성분군	투여경로	복합제
643505570	투브롤패취0.5밀리그램(톨로부테롤)_(1.6X1.6cm <sup>2</sup> /1매)	452101CPC	tulobuterol	전신베타	패취제	
643505580	투브롤패취1밀리그램(톨로부테롤)_(2.25X2.25cm <sup>2</sup> /1매)	452102CPC	tulobuterol	전신베타	패취제	
643505590	투브롤패취2밀리그램(톨로부테롤)_(3.2X3.2cm <sup>2</sup> /1매)	452103CPC	tulobuterol	전신베타	패취제	
643506771	플루테롤흡입용캡슐500/50_(60캡슐)	543500CSI	fluticasone	스테로이드	흡입제	●
643506771	플루테롤흡입용캡슐500/50_(60캡슐)	543500CSI	salmeterol	LABA	흡입제	●
643506781	플루테롤흡입용캡슐100/50_(60캡슐)	543100CSI	fluticasone	스테로이드	흡입제	●
643506781	플루테롤흡입용캡슐100/50_(60캡슐)	543100CSI	salmeterol	LABA	흡입제	●
643506791	플루테롤흡입용캡슐250/50_(60캡슐)	543300CSI	fluticasone	스테로이드	흡입제	●
643506791	플루테롤흡입용캡슐250/50_(60캡슐)	543300CSI	salmeterol	LABA	흡입제	●
643701881	유데노론주사(트리암시놀론아세토니드)_(40mg/1mL)	243335BIJ	triamcinolone	스테로이드	주사제	
643702251	타메존주(베타메타손인산나트륨)_(4mg/1mL)	116530BIJ	betamethasone	스테로이드	주사제	
643703710	니소론염정(메틸프레드니솔론)_(4mg/1정)	193302ATB	methylprednisolone	스테로이드	경구제	
644100980	피디정(메틸프레드니솔론)_(4mg/1정)	193302ATB	methylprednisolone	스테로이드	경구제	
644102070	톨로스트패취2밀리그램(톨로부테롤)_(3.2X3.2cm <sup>2</sup> /1매)	452103CPC	tulobuterol	전신베타	패취제	
644102080	톨로스트패취1밀리그램(톨로부테롤)_(2.25X2.25cm <sup>2</sup> /1매)	452102CPC	tulobuterol	전신베타	패취제	
644102090	톨로스트패취0.5밀리그램(톨로부테롤)_(1.6X1.6cm <sup>2</sup> /1매)	452101CPC	tulobuterol	전신베타	패취제	
644200640	호쿠날린패취0.5밀리그램(톨로부테롤)_(1.6X1.6cm <sup>2</sup> /1매)	452101CPC	tulobuterol	전신베타	패취제	
644200650	호쿠날린패취1밀리그램(톨로부테롤)_(2.25X2.25cm <sup>2</sup> /1매)	452102CPC	tulobuterol	전신베타	패취제	
644200660	호쿠날린패취2밀리그램(톨로부테롤)_(3.2X3.2cm <sup>2</sup> /1매)	452103CPC	tulobuterol	전신베타	패취제	
644600732	암브론시럽_(500mL)	532000ASY	clenbuterol	전신베타	경구제	●
644603870	아솔론정(메틸프레드니솔론)_(4mg/1정)	193302ATB	methylprednisolone	스테로이드	경구제	
644700300	레더코트정(트리암시놀론)_(4mg/1정)	243203ATB	triamcinolone	스테로이드	경구제	
644704891	알베스코흡입제160(시클레소니드)_(9.6mg/60회)	497131CSI	ciclesonide	스테로이드	흡입제	
644704901	알베스코흡입제80(시클레소니드)_(4.8mg/60회)	497131CSI	ciclesonide	스테로이드	흡입제	
644802910	프레나정(메틸프레드니솔론)_(4mg/1정)	193302ATB	methylprednisolone	스테로이드	경구제	
644803080	하이로손정(히드로코르티손)_(10mg/1정)	170901ATB	hydrocortisone	스테로이드	경구제	
645100721	대한아미노필린주사액(2.5%)(0.25g/10mL)	107330BIJ	aminophylline	메틸잔틴	주사제	
645101661	부데코트흡입액(미분화부테소니드)_(0.5mg/2mL)	119533CSI	budesonide	스테로이드	흡입제	
645101701	살부톨흡입액(살부타몰황산염)_(0.12g/20mL)	225532CSI	salbutamol	SABA	흡입제	
645202142	암스펜시럽_(500mL)	532000ASY	clenbuterol	전신베타	경구제	●
645203740	트렌타릴정(바미필린염산염)_(0.3g/1정)	113801ATB	bamiphylline	메틸잔틴	경구제	
645203990	메니솔론정4밀리그램(메틸프레드니솔론)_(4mg/1정)	193302ATB	methylprednisolone	스테로이드	경구제	
645300220	데플라정(데프라자코르트)_(6mg/1정)	140801ATB	deflazacort	스테로이드	경구제	
645300861	살론주125밀리그램(0.125g/1병)	193601BIJ	methylprednisolone	스테로이드	주사제	
645300871	살론주500밀리그램(0.6628g/1병)	193604BIJ	methylprednisolone	스테로이드	주사제	
645302211	피알디현탁시럽0.1%(프레드니솔론)_(0.5g/500mL)	217034ASY	prednisolone	스테로이드	경구제	
645302221	피알디현탁시럽0.3%(프레드니솔론)_(1.5g/500mL)	217035ASY	prednisolone	스테로이드	경구제	
645600830	렉시핀정(독소필린)_(0.4g/1정)	439101ATB	doxofylline	메틸잔틴	경구제	
645603850	레스날린패취2밀리그램(톨로부테롤)_(3.2X3.2cm <sup>2</sup> /1매)	452103CPC	tulobuterol	전신베타	패취제	
645603860	레스날린패취1밀리그램(톨로부테롤)_(2.25X2.25cm <sup>2</sup> /1매)	452102CPC	tulobuterol	전신베타	패취제	
645603870	레스날린패취0.5밀리그램(톨로부테롤)_(1.6X1.6cm <sup>2</sup> /1매)	452101CPC	tulobuterol	전신베타	패취제	
645605090	메티레이드정(메틸프레드니솔론)_(4mg/1정)	193302ATB	methylprednisolone	스테로이드	경구제	
645700301	록솔씨시럽_(1000mL)	532100ASY	clenbuterol	전신베타	경구제	●
645700303	록솔씨시럽_(500mL)	532000ASY	clenbuterol	전신베타	경구제	●
645700310	록솔씨정_(1정)	264800ATB	clenbuterol	전신베타	경구제	●
645702190	노테몬패취0.5밀리그램(톨로부테롤)_(1.6X1.6cm <sup>2</sup> /1매)	452101CPC	tulobuterol	전신베타	패취제	
645702200	노테몬패취1밀리그램(톨로부테롤)_(2.25X2.25cm <sup>2</sup> /1매)	452102CPC	tulobuterol	전신베타	패취제	
645702210	노테몬패취2밀리그램(톨로부테롤)_(3.2X3.2cm <sup>2</sup> /1매)	452103CPC	tulobuterol	전신베타	패취제	
645702620	메틸솔론정4mg(메틸프레드니솔론)_(4mg/1정)	193302ATB	methylprednisolone	스테로이드	경구제	
645702890	삼아로플루정500마이크로그램(로플루밀라스트)_(0.5mg/1정)	614701ATB	roflumilast	PDE4 억제제	경구제	
645900311	동광덱타손주(덱사메타손포스페이트이나트륨)_(5mg/1mL)	142232BIJ	dexamethasone	스테로이드	주사제	
645900481	동광베타손주(베타메타손포스페이트나트륨)_(5.2mg/1mL)	116530BIJ	betamethasone	스테로이드	주사제	
645901370	메솔론정(메틸프레드니솔론)_(4mg/1정)	193302ATB	methylprednisolone	스테로이드	경구제	
645902991	트리암시놀론주사200밀리그램(트리암시놀론아세토니드)_(0.2g/5mL)	243337BIJ	triamcinolone	스테로이드	주사제	
645903001	트리암시놀론주사40밀리그램(트리암시놀론아세토니드)_(40mg/1mL)	243335BIJ	triamcinolone	스테로이드	주사제	
645903011	트리암시놀론주사50밀리그램(트리암시놀론아세토니드)_(50mg/5mL)	243336BIJ	triamcinolone	스테로이드	주사제	
645904620	소아용아스콘틴서방정(아미노필린수화물)_(0.1g/1정)	107301ATR	aminophylline	메틸잔틴	경구제	
645905110	아스콘틴서방정(아미노필린수화물)_(0.225g/1정)	107303ATR	aminophylline	메틸잔틴	경구제	
646000721	메디카베타메타손인산나트륨주_(5.2mg/1mL)	116530BIJ	betamethasone	스테로이드	주사제	

약품코드	약품명	주성분코드	주성분명	성분군	투여경로	복합제
646001240	밤비정(염산밤부테롤)(수출명:바메빈정)_ (10mg/1정)	113601ATB	bambuterol	전신베타	경구제	
646001400	살부트론서방캡슐4밀리그램(황산살부타몰)_ (0.1009g/1캡슐)	225503ACR	salbutamol	전신베타	경구제	
646001410	살부트론서방캡슐8밀리그램(황산살부타몰)_ (0.2018g/1캡슐)	225507ACR	salbutamol	전신베타	경구제	
646003670	메드론정(메틸프레드니솔론)_ (4mg/1정)	193302ATB	methylprednisolone	스테로이드	경구제	
646201050	솔로젠정(메틸프레드니솔론)_ (4mg/1정)	193302ATB	methylprednisolone	스테로이드	경구제	
646801361	폴미칸분무용현탁액(미분화부데소니드)_ (0.5mg/2mL)	119533CSI	budesonide	스테로이드	흡입제	
646801380	프란딘정6밀리그램(데프라자코르트)_ (6mg/1정)	140801ATB	deflazacort	스테로이드	경구제	
647205220	메디솔정(메틸프레드니솔론)_ (4mg/1정)	193302ATB	methylprednisolone	스테로이드	경구제	
648103410	스폴론정(메틸프레드니솔론)_ (4mg/1정)	193302ATB	methylprednisolone	스테로이드	경구제	
648103531	덱사신주(덱사메타손포스페이트이나트륨)_ (5mg/1mL)	142232BIJ	dexamethasone	스테로이드	주사제	
648503771	트리암주(트리암시놀론아세토니드)(40mg/1mL)	243335BIJ	triamcinolone	스테로이드	주사제	
648900431	솔루메드롤주125밀리그램_(0.1657g/1병)	193601BIJ	methylprednisolone	스테로이드	주사제	
648900441	솔루메드롤주500밀리그램_(0.663g/1병)	193604BIJ	methylprednisolone	스테로이드	주사제	
649102190	메디솔정(메틸프레드니솔론)_ (4mg/1정)	193302ATB	methylprednisolone	스테로이드	경구제	
649402320	코로손정(히드로코르티손)_ (10mg/1정)	170901ATB	hydrocortisone	스테로이드	경구제	
649404690	엠펙디정(메틸프레드니솔론)_ (4mg/1정)	193302ATB	methylprednisolone	스테로이드	경구제	
649601171	비브락스시럽_(1000mL)	532100ASY	clenbuterol	전신베타	경구제	●
649602700	하이손정(히드로코르티손)_ (10mg/1정)	170901ATB	hydrocortisone	스테로이드	경구제	
649701960	메소론정(메틸프레드니솔론)_ (4mg/1정)	193302ATB	methylprednisolone	스테로이드	경구제	
649702420	호쿠롤캐취1밀리그램(톨로부테롤)_ (5cm <sup>3</sup> /1매)	452102CPC	tulobuterol	전신베타	패취제	
649702430	호쿠롤캐취2밀리그램(톨로부테롤)_ (10cm <sup>3</sup> /1매)	452103CPC	tulobuterol	전신베타	패취제	
649702440	호쿠롤캐취0.5밀리그램(톨로부테롤)_ (2.5cm <sup>3</sup> /1매)	452101CPC	tulobuterol	전신베타	패취제	
649803050	테라코트정(데프라자코르트)_ (6mg/1정)	140801ATB	deflazacort	스테로이드	경구제	
649900040	메프친정(프로카테롤염산염수화물)_ (50µg/1정)	218302ATB	procaterol	전신베타	경구제	
649900050	메프친정25마이크로그램(프로카테롤염산염수화물)_ (25µg/1정)	218301ATB	procaterol	전신베타	경구제	
650000452	벤토린네불2.5mg(살부타몰황산염)_ (3mg/2.5mL)	225530CSI	salbutamol	SABA	흡입제	
650000471	벤토린에보할러(살부타몰황산염)_ (32.134mg/200회)	225531CSI	salbutamol	SABA	흡입제	
650000491	벤토린흡입액(살부타몰황산염)_ (0.12g/20mL)	225532CSI	salbutamol	SABA	흡입제	
650000581	세레타이드100디스커스_(60회)	543100CSI	fluticasone	스테로이드	흡입제	●
650000581	세레타이드100디스커스_(60회)	543100CSI	salmeterol	LABA	흡입제	●
650000591	세레타이드125에보할러_(120회)	543400CSI	fluticasone	스테로이드	흡입제	●
650000591	세레타이드125에보할러_(120회)	543400CSI	salmeterol	LABA	흡입제	●
650000601	세레타이드250디스커스_(60회)	543300CSI	fluticasone	스테로이드	흡입제	●
650000601	세레타이드250디스커스_(60회)	543300CSI	salmeterol	LABA	흡입제	●
650000611	세레타이드250에보할러_(120회)	543600CSI	fluticasone	스테로이드	흡입제	●
650000611	세레타이드250에보할러_(120회)	543600CSI	salmeterol	LABA	흡입제	●
650000621	세레타이드500디스커스_(60회)	543500CSI	fluticasone	스테로이드	흡입제	●
650000621	세레타이드500디스커스_(60회)	543500CSI	salmeterol	LABA	흡입제	●
650000631	세레타이드50에보할러_(120회)	543200CSI	fluticasone	스테로이드	흡입제	●
650000631	세레타이드50에보할러_(120회)	543200CSI	salmeterol	LABA	흡입제	●
650001661	후릭소타이드네불2밀리그램_(2mg/2mL)	162231CSS	fluticasone	스테로이드	흡입제	
650001671	후릭소타이드디스커스100마이크로그램(6mg/60회)	162233CSI	fluticasone	스테로이드	흡입제	
650001681	후릭소타이드디스커스250마이크로그램(15mg/60회)	162235CSI	fluticasone	스테로이드	흡입제	
650001731	후릭소타이드주니어에보할러50마이크로그램(6mg/120회)	162232CSI	fluticasone	스테로이드	흡입제	
650002381	세레타이드250디스커스_(28회)	544400CSI	fluticasone	스테로이드	흡입제	●
650002381	세레타이드250디스커스_(28회)	544400CSI	salmeterol	LABA	흡입제	●
650002930	렐바200엘립타_(30회)	636800CSI	fluticasone	스테로이드	흡입제	●
650002930	렐바200엘립타_(30회)	636800CSI	vilanterol	LABA	흡입제	●
650002940	렐바100엘립타_(30회)	636700CSI	fluticasone	스테로이드	흡입제	●
650002940	렐바100엘립타_(30회)	636700CSI	vilanterol	LABA	흡입제	●
650002960	아노로62.5엘립타_(30회)	631200CSI	vilanterol	LABA	흡입제	●
650002960	아노로62.5엘립타_(30회)	631200CSI	umeclidinium	LAMA	흡입제	●
650003051	인크루즈엘립타(유메클리디늄브롬화물)_ (2.226mg/1통)	641101CSI	umeclidinium	LAMA	흡입제	
650003141	트렐리지엘립타_(30회)	672200CSI	fluticasone	스테로이드	흡입제	●
650003141	트렐리지엘립타_(30회)	672200CSI	vilanterol	LABA	흡입제	●
650003141	트렐리지엘립타_(30회)	672200CSI	umeclidinium	LAMA	흡입제	●
650204010	메드니정(메틸프레드니솔론)_ (4mg/1정)	193302ATB	methylprednisolone	스테로이드	경구제	
650500301	제일덱사메타손주사액(덱사메타손포스페이트이나트륨)_ (5mg/1mL)	142232BIJ	dexamethasone	스테로이드	주사제	
650500411	제일아미노필린주사액_(0.25g/10mL)	107330BIJ	aminophylline	메틸잔틴	주사제	

약품코드	약품명	주성분코드	주성분명	성분군	투여경로	복합제
650500461	제일에 페드린염산염 주사액 4% (40mg/1mL)	152430BIJ	ephedrine	전신베타	주사제	
650500501	제일제 약액 사메타손 주사액 4.37mg(4.37mg/1mL)	142230BIJ	dexamethasone	스테로이드	주사제	
650500571	제일제 약액 타메타손 주사액(4mg/1mL)	116530BIJ	betamethasone	스테로이드	주사제	
650700251	심비코르터부헬러 160/4.5 마이크로그램 (60회)	543800CSI	budesonide	스테로이드	흡입제	●
650700251	심비코르터부헬러 160/4.5 마이크로그램 (60회)	543800CSI	formoterol	LABA	흡입제	●
650700271	심비코르터부헬러 160/4.5 마이크로그램 (120회)	543900CSI	budesonide	스테로이드	흡입제	●
650700271	심비코르터부헬러 160/4.5 마이크로그램 (120회)	543900CSI	formoterol	LABA	흡입제	●
650700281	심비코르터부헬러 320/9 마이크로그램 (60회)	544100CSI	budesonide	스테로이드	흡입제	●
650700281	심비코르터부헬러 320/9 마이크로그램 (60회)	544100CSI	formoterol	LABA	흡입제	●
650700291	심비코르터부헬러 80/4.5 마이크로그램 (60회)	544000CSI	budesonide	스테로이드	흡입제	●
650700291	심비코르터부헬러 80/4.5 마이크로그램 (60회)	544000CSI	formoterol	LABA	흡입제	●
650700571	폴미코르테스폴분무용현탁액(0.5mg/2ml 부데소니드(미분화)) (0.5mg/2ml)	119533CSI	budesonide	스테로이드	흡입제	
650700611	폴미코르테스폴분무용현탁액(부데소니드(미분화)) (20mg/100회)	119530CSI	budesonide	스테로이드	흡입제	
650700950	심비코르트라피헬러 160/4.5 마이크로그램 (120회)	543900CSI	budesonide	스테로이드	흡입제	●
650700950	심비코르트라피헬러 160/4.5 마이크로그램 (120회)	543900CSI	formoterol	LABA	흡입제	●
650701031	알베스코 흡입제 160(시클레소니드) (9.6mg/60회)	497131CSI	ciclesonide	스테로이드	흡입제	
650701041	알베스코 흡입제 80(시클레소니드) (4.8mg/60회)	497130CSI	ciclesonide	스테로이드	흡입제	
650701060	닥사스정 500 마이크로그램 (로플루밀라스트) (0.5mg/1정)	614701ATB	roflumilast	PDE4 억제제	경구제	
650701271	심비코르트라피헬러 흡입제 80/2.25 마이크로그램 (120회)	801100CSI	budesonide	스테로이드	흡입제	●
650701271	심비코르트라피헬러 흡입제 80/2.25 마이크로그램 (120회)	801100CSI	formoterol	LABA	흡입제	●
651503590	메디원정(메틸프레드니솔론) (4mg/1정)	193302ATB	methylprednisolone	스테로이드	경구제	
651601550	네오날린패취 0.5밀리그램 (톨로부테롤) (1.6X1.6cm <sup>2</sup> /1매)	452101CPC	tulobuterol	전신베타	패취제	
651601560	네오날린패취 1밀리그램 (톨로부테롤) (2.25X2.25cm <sup>2</sup> /1매)	452102CPC	tulobuterol	전신베타	패취제	
651601570	네오날린패취 2밀리그램 (톨로부테롤) (3.2X3.2cm <sup>2</sup> /1매)	452103CPC	tulobuterol	전신베타	패취제	
652101220	캘코트정 6밀리그램 (데플라자코르티(미분화)) (6mg/1정)	140801ATB	deflazacort	스테로이드	경구제	
652600730	메치론정(메틸프레드니솔론) (4mg/1정)	193302ATB	methylprednisolone	스테로이드	경구제	
652600741	메치론주 125밀리그램(메틸프레드니솔론속시네이트나트륨) (0.165g/1병)	193601BIJ	methylprednisolone	스테로이드	주사제	
652600761	메치론주 500밀리그램(메틸프레드니솔론속시네이트나트륨) (0.663g/1병)	193604BIJ	methylprednisolone	스테로이드	주사제	
652601360	테올란비서방캡슐 100밀리그램 (테오필린) (0.1g/1캡슐)	237001ACR	theophylline	메틸잔틴	경구제	
652601370	테올란비서방캡슐 200밀리그램 (테오필린) (0.2g/1캡슐)	237003ACR	theophylline	메틸잔틴	경구제	
652603160	호쿠라바패취 0.5밀리그램 (톨로부테롤) (1.6X1.6cm <sup>2</sup> /1매)	452101CPC	tulobuterol	전신베타	패취제	
652603170	호쿠라바패취 1밀리그램 (톨로부테롤) (2.25X2.25cm <sup>2</sup> /1매)	452102CPC	tulobuterol	전신베타	패취제	
652603180	호쿠라바패취 2밀리그램 (톨로부테롤) (3.2X3.2cm <sup>2</sup> /1매)	452103CPC	tulobuterol	전신베타	패취제	
652603260	메치론정 1밀리그램 (메틸프레드니솔론) (1mg/1정)	193305ATB	methylprednisolone	스테로이드	경구제	
652604703	데오코레건 주사액 20% (테오필린) (40g/200g)	237031ASY	theophylline	메틸잔틴	경구제	
652903930	솔레니론정 4밀리그램 (메틸프레드니솔론) (4mg/1정)	193302ATB	methylprednisolone	스테로이드	경구제	
653100990	소메론정(메틸프레드니솔론) (4mg/1정)	193302ATB	methylprednisolone	스테로이드	경구제	
653404250	메피솔론정(메틸프레드니솔론) (4mg/1정)	193302ATB	methylprednisolone	스테로이드	경구제	
653500521	스피리바흡입용캡슐(티오트로피움브롬화물수화물) (22.5μg/30캡슐)	457330CSI	tiotropium	LAMA	흡입제	
653500530	스피리바흡입용캡슐(티오트로피움브롬화물수화물) (22.5μg/1캡슐)	457301CCH	tiotropium	LAMA	흡입제	
653500611	아트로벤텍스 흡입액유디비(이프라트로피움브롬화물수화물) (0.5218mg/2ml)	177131CLQ	ipratropium	SAMA	흡입제	
653500861	스피리바레스피멧(티오트로피움브롬화물수화물) (0.15mg/60회)	503430CSI	tiotropium	LAMA	흡입제	
653500862	스피리바레스피멧(티오트로피움브롬화물수화물) (0.15mg/60회)(다회용)	503430CSI	tiotropium	LAMA	흡입제	
653500863	스피리바레스피멧(티오트로피움브롬화물수화물) (0.15mg/60회)(리필용)	503430CSI	tiotropium	LAMA	흡입제	
653501491	바헬바레스피멧 (60회)	643700CSI	olodaterol	LABA	흡입제	●
653501491	바헬바레스피멧 (60회)	643700CSI	tiotropium	LAMA	흡입제	●
653501492	바헬바레스피멧 (60회)(다회용)	643700CSI	olodaterol	LABA	흡입제	●
653501492	바헬바레스피멧 (60회)(다회용)	643700CSI	tiotropium	LAMA	흡입제	●
653501493	바헬바레스피멧 (60회)(리필용)	643700CSI	olodaterol	LABA	흡입제	●
653501493	바헬바레스피멧 (60회)(리필용)	643700CSI	tiotropium	LAMA	흡입제	●
653602121	온브리즈 흡입용캡슐 150 마이크로그램(인다카테롤말레산염) (582mg/30캡슐)	611901CSI	indacaterol	LABA	흡입제	
653602131	온브리즈 흡입용캡슐 300 마이크로그램(인다카테롤말레산염) (1164mg/30캡슐)	611902CSI	indacaterol	LABA	흡입제	
653603330	어택트라 흡입용캡슐 150/160 마이크로그램 (30캡슐)	698500CSI	mometasone	스테로이드	흡입제	●
653603330	어택트라 흡입용캡슐 150/160 마이크로그램 (30캡슐)	698500CSI	indacaterol	LABA	흡입제	●
653603340	어택트라 흡입용캡슐 150/320 마이크로그램 (30캡슐)	698600CSI	mometasone	스테로이드	흡입제	●
653603340	어택트라 흡입용캡슐 150/320 마이크로그램 (30캡슐)	698600CSI	indacaterol	LABA	흡입제	●
653603350	어택트라 흡입용캡슐 150/80 마이크로그램 (30캡슐)	698400CSI	mometasone	스테로이드	흡입제	●
653603350	어택트라 흡입용캡슐 150/80 마이크로그램 (30캡슐)	698400CSI	indacaterol	LABA	흡입제	●
653603360	에너제어 흡입용캡슐 150/50/160 마이크로그램 (30캡슐)	698800CSI	mometasone	스테로이드	흡입제	●

약품코드	약품명	주성분코드	주성분명	성분군	투여경로	복합제
653603360	에너제어 흡입 용캡슐 150/50/160 마이크로그램 (30캡슐)	698800CSI	indacaterol	LABA	흡입제	●
653603360	에너제어 흡입 용캡슐 150/50/160 마이크로그램 (30캡슐)	698800CSI	glycopyrronium	LAMA	흡입제	●
653603370	에너제어 흡입 용캡슐 150/50/80 마이크로그램 (30캡슐)	698700CSI	mometasone	스테로이드	흡입제	●
653603370	에너제어 흡입 용캡슐 150/50/80 마이크로그램 (30캡슐)	698700CSI	indacaterol	LABA	흡입제	●
653603370	에너제어 흡입 용캡슐 150/50/80 마이크로그램 (30캡슐)	698700CSI	glycopyrronium	LAMA	흡입제	●
653700410	삼남덱사메타손정 (0.75mg/1정)	141903ATB	dexamethasone	스테로이드	경구제	
653800960	신일덱사메타손정 (0.75mg/1정)	141903ATB	dexamethasone	스테로이드	경구제	
653801150	신일베타메타손정 (0.5mg/1정)	116401ATB	betamethasone	스테로이드	경구제	
653804460	브레톨패취2밀리그램 (톨로부테롤) (3.2X3.2cm <sup>2</sup> /1매)	452103CPC	tulobuterol	전신베타	패취제	
653804470	브레톨패취1밀리그램 (톨로부테롤) (2.25X2.25cm <sup>2</sup> /1매)	452102CPC	tulobuterol	전신베타	패취제	
653804480	브레톨패취0.5밀리그램 (톨로부테롤) (1.6X1.6cm <sup>2</sup> /1매)	452101CPC	tulobuterol	전신베타	패취제	
654004260	아나솔정 (메틸프레드니솔론) (4mg/1정)	193302ATB	methylprednisolone	스테로이드	경구제	
654303490	히든정 (히드로코르티손) (10mg/1정)	170901ATB	hydrocortisone	스테로이드	경구제	
654701850	케디솔론정 (메틸프레드니솔론) (4mg/1정)	193302ATB	methylprednisolone	스테로이드	경구제	
655400041	덱사메아주 (덱사메타손디나트륨인산염) (5mg/1mL)	142232BIJ	dexamethasone	스테로이드	주사제	
655403050	코프날린패취1밀리그램 (톨로부테롤) (5cm <sup>2</sup> /1매)	452102CPC	tulobuterol	전신베타	패취제	
655403060	코프날린패취0.5밀리그램 (톨로부테롤) (2.5cm <sup>2</sup> /1매)	452101CPC	tulobuterol	전신베타	패취제	
655403070	코프날린패취2밀리그램 (톨로부테롤) (10cm <sup>2</sup> /1매)	452103CPC	tulobuterol	전신베타	패취제	
655404240	프레드원정 (메틸프레드니솔론) (4mg/1정)	193302ATB	methylprednisolone	스테로이드	경구제	
655600551	메디소루주 (메틸프레드니솔론속시네이트나트륨) (0.166g/1병)	193601BIJ	methylprednisolone	스테로이드	주사제	
655601771	탐세톤40주 (트리암시놀론아세토나이드) (40mg/1mL)	243335BIJ	triamcinolone	스테로이드	주사제	
655602591	한올베타메타손주 (베타메타손포스페이트나트륨) (5.263mg/1mL)	116530BIJ	betamethasone	스테로이드	주사제	
655604460	메디소루정 (메틸프레드니솔론) (4mg/1정)	193302ATB	methylprednisolone	스테로이드	경구제	
656003960	호쿠나패취0.5밀리그램 (톨로부테롤) (2.5cm <sup>2</sup> /1매)	452101CPC	tulobuterol	전신베타	패취제	
656003970	호쿠나패취1밀리그램 (톨로부테롤) (5cm <sup>2</sup> /1매)	452102CPC	tulobuterol	전신베타	패취제	
656003980	호쿠나패취2밀리그램 (톨로부테롤) (10cm <sup>2</sup> /1매)	452103CPC	tulobuterol	전신베타	패취제	
658106400	메티론정 (메틸프레드니솔론) (4mg/1정)	193302ATB	methylprednisolone	스테로이드	경구제	
658201010	제이솔론정 4mg (메틸프레드니솔론) (4mg/1정)	193302ATB	methylprednisolone	스테로이드	경구제	
658201220	제이알히드로코르티손정 (10mg/1정)	170901ATB	hydrocortisone	스테로이드	경구제	
658201230	제이알히드로코르티손정 5밀리그램 (5mg/1정)	170906ATB	hydrocortisone	스테로이드	경구제	
658202461	제이록솔시럽 (500mL)	532000ASY	clenbuterol	전신베타	경구제	●
658601851	프레디솔 125밀리그램 주사 (0.1657g/1병)	193601BIJ	methylprednisolone	스테로이드	주사제	
658601861	프레디솔 500밀리그램 주사 (0.663g/1병)	193604BIJ	methylprednisolone	스테로이드	주사제	
658601910	히록손정 (히드로코르티손) (10mg/1정)	170901ATB	hydrocortisone	스테로이드	경구제	
658602660	키즈날린패취0.5밀리그램 (톨로부테롤) (1.6X1.6cm <sup>2</sup> /1매)	452101CPC	tulobuterol	전신베타	패취제	
658602670	키즈날린패취1밀리그램 (톨로부테롤) (2.25X2.25cm <sup>2</sup> /1매)	452102CPC	tulobuterol	전신베타	패취제	
658602680	키즈날린패취2밀리그램 (톨로부테롤) (3.2X3.2cm <sup>2</sup> /1매)	452103CPC	tulobuterol	전신베타	패취제	
658602790	프레디솔정 (메틸프레드니솔론) (4mg/1정)	193302ATB	methylprednisolone	스테로이드	경구제	
660701170	위더스메치본정 (메틸프레드니솔론) (4mg/1정)	193302ATB	methylprednisolone	스테로이드	경구제	
661904280	프레드정 4밀리그램 (메틸프레드니솔론) (4mg/1정)	193302ATB	methylprednisolone	스테로이드	경구제	
662503380	메디손정 4mg (메틸프레드니솔론) (4mg/1정)	193302ATB	methylprednisolone	스테로이드	경구제	
664901620	메틸드정 (메틸프레드니솔론) (4mg/1정)	193302ATB	methylprednisolone	스테로이드	경구제	
665001870	엠펜솔론정 (메틸프레드니솔론) (4mg/1정)	193302ATB	methylprednisolone	스테로이드	경구제	
665502201	유니덱사주 (덱사메타손포스페이트나트륨) (5mg/1mL)	142232BIJ	dexamethasone	스테로이드	주사제	
665507950	유니온톨로부테롤패취0.5밀리그램 (2.5cm <sup>2</sup> /1매)	452101CPC	tulobuterol	전신베타	패취제	
665507960	유니온톨로부테롤패취1밀리그램 (5cm <sup>2</sup> /1매)	452102CPC	tulobuterol	전신베타	패취제	
665507970	유니온톨로부테롤패취2밀리그램 (10cm <sup>2</sup> /1매)	452103CPC	tulobuterol	전신베타	패취제	
668101480	조터나 흡입용캡슐 110/50 마이크로그램 (30캡슐)	800100CSI	indacaterol	LABA	흡입제	●
668101480	조터나 흡입용캡슐 110/50 마이크로그램 (30캡슐)	800100CSI	glycopyrronium	LAMA	흡입제	●
669803331	디솔린주 40밀리그램 (메틸프레드니솔론속시네이트나트륨) (3.12mg/1병)	193603BIJ	methylprednisolone	스테로이드	주사제	
669804690	디솔린정 (메틸프레드니솔론) (4mg/1정)	193302ATB	methylprednisolone	스테로이드	경구제	
669906160	히티손정 (히드로코르티손) (10mg/1정)	170901ATB	hydrocortisone	스테로이드	경구제	
670103280	부테롤패취0.5밀리그램 (톨로부테롤) (1.6X1.6cm <sup>2</sup> /1매)	452101CPC	tulobuterol	전신베타	패취제	
670103290	부테롤패취1밀리그램 (톨로부테롤) (2.25X2.25cm <sup>2</sup> /1매)	452102CPC	tulobuterol	전신베타	패취제	
670103300	부테롤패취2밀리그램 (톨로부테롤) (3.2X3.2cm <sup>2</sup> /1매)	452103CPC	tulobuterol	전신베타	패취제	
670103400	미프론정 4mg (메틸프레드니솔론) (4mg/1정)	193302ATB	methylprednisolone	스테로이드	경구제	
670300260	래피손정 (히드로코르티손) (10mg/1정)	170901ATB	hydrocortisone	스테로이드	경구제	
670301273	코니톱시럽 (500mL)	532000ASY	clenbuterol	전신베타	경구제	●
670301320	코딜라트정 (페노테롤브롬화수소산염) (2.5mg/1정)	157901ATB	fenoterol	전신베타	경구제	

약품코드	약품명	주성분코드	주성분명	성분군	투여경로	복합제
670302181	포스터100/6 에이치에프에이_(120회)	544200CSI	beclomethasone	스테로이드	흡입제	●
670302181	포스터100/6 에이치에프에이_(120회)	544200CSI	formoterol	LABA	흡입제	●
670303330	코부테롤패취0.5밀리그램(톨로부테롤)_ (1.6X1.6cm <sup>2</sup> /1매)	452101CPC	tulobuterol	전신베타	패취제	
670303340	코부테롤패취1밀리그램(톨로부테롤)_ (2.25X2.25cm <sup>2</sup> /1매)	452102CPC	tulobuterol	전신베타	패취제	
670303350	코부테롤패취2밀리그램(톨로부테롤)_ (3.2X3.2cm <sup>2</sup> /1매)	452103CPC	tulobuterol	전신베타	패취제	
670303590	코니솔론정4밀리그램(메틸프레드니솔론)_ (4mg/1정)	193302ATB	methylprednisolone	스테로이드	경구제	
670304051	포스터넥스트할러_(120회)	544200CSI	beclomethasone	스테로이드	흡입제	●
670304051	포스터넥스트할러_(120회)	544200CSI	formoterol	LABA	흡입제	●
670304701	포스터200/6에이치에프에이흡입제_(120회)	696700CSI	beclomethasone	스테로이드	흡입제	●
670304701	포스터200/6에이치에프에이흡입제_(120회)	696700CSI	formoterol	LABA	흡입제	●
670402080	휴메칠정4밀리그램(메틸프레드니솔론)_ (4mg/1정)	193302ATB	methylprednisolone	스테로이드	경구제	
670500740	아스톨패취0.5밀리그램(톨로부테롤)_ (2.5cm <sup>2</sup> /1매)	452101CPC	tulobuterol	전신베타	패취제	
670500750	아스톨패취1밀리그램(톨로부테롤)_ (5cm <sup>2</sup> /1매)	452102CPC	tulobuterol	전신베타	패취제	
670500760	아스톨패취2밀리그램(톨로부테롤)_ (10cm <sup>2</sup> /1매)	452103CPC	tulobuterol	전신베타	패취제	
670602944	휴온스택사메타손디나트륨인산염주사액(5mg/1mL)	142232BIJ	dexamethasone	스테로이드	주사제	
670603261	휴온스아미노필린주사액_(0.25g/10mL)	107330BIJ	aminophylline	메틸잔틴	주사제	
670603694	휴온스베타메타손포스페이트나트륨주사액(5.2mg/1mL)	116530BIJ	betamethasone	스테로이드	주사제	
670608230	휴솔론정(메틸프레드니솔론)_ (4mg/1정)	193302ATB	methylprednisolone	스테로이드	경구제	
670701070	트라시논정(트리암시놀론)_ (4mg/1정)	243203ATB	triamcinolone	스테로이드	경구제	
670701080	트라시논정1밀리그램(트리암시놀론)_ (1mg/1정)	243201ATB	triamcinolone	스테로이드	경구제	
670701090	트라시논정2밀리그램(트리암시놀론)_ (2mg/1정)	243202ATB	triamcinolone	스테로이드	경구제	
671701840	하이드로정(히드로코르티손)_ (10mg/1정)	170901ATB	hydrocortisone	스테로이드	경구제	
671800211	대원덱사메타손주사액(덱사메타손포스페이트나트륨)_ (5mg/1mL)	142232BIJ	dexamethasone	스테로이드	주사제	
671800510	대원아미노필린정(아미노필린수화물, 0.1g/1정)	107301ATB	aminophylline	메틸잔틴	경구제	
671800521	대원아미노필린주사액(아미노필린수화물)(Aminophylj)_ (0.25g/10mL)	107330BIJ	aminophylline	메틸잔틴	주사제	
671800731	대원염산에페드린주사액(에페드린염산염)(Eriphylj)_ (40mg/1mL)	152430BIJ	ephedrine	전신베타	주사제	
671800861	대원인산베타메타손나트륨주사액_(5.2mg/1mL)	116530BIJ	betamethasone	스테로이드	주사제	
671806680	피디원정(메틸프레드니솔론)_ (4mg/1정)	193302ATB	methylprednisolone	스테로이드	경구제	
671806831	콤포나콤팩트에어250/50_(60회)	543300CSI	fluticasone	스테로이드	흡입제	●
671806831	콤포나콤팩트에어250/50_(60회)	543300CSI	salmeterol	LABA	흡입제	●
671806841	콤포나콤팩트에어100/50_(60회)	543100CSI	fluticasone	스테로이드	흡입제	●
671806841	콤포나콤팩트에어100/50_(60회)	543100CSI	salmeterol	LABA	흡입제	●
671806851	콤포나콤팩트에어500/50_(60회)	543500CSI	fluticasone	스테로이드	흡입제	●
671806851	콤포나콤팩트에어500/50_(60회)	543500CSI	salmeterol	LABA	흡입제	●
674101690	메피론정4mg(메틸프레드니솔론)_ (4mg/1정)	193302ATB	methylprednisolone	스테로이드	경구제	
674400770	메솔론정(메틸프레드니솔론)_ (4mg/1정)	193302ATB	methylprednisolone	스테로이드	경구제	
683100393	휴메덱스택사메타손포스페이트나트륨주사액_(5mg/1mL)	142232BIJ	dexamethasone	스테로이드	주사제	
684500780	메디론정(메틸프레드니솔론)_ (4mg/1정)	193302ATB	methylprednisolone	스테로이드	경구제	
689000810	메프레정4mg(메틸프레드니솔론)_ (4mg/1정)	193302ATB	methylprednisolone	스테로이드	경구제	
693200361	글로베타메타손주(베타메타손포스페이트나트륨)_ (5.2mg/1mL)	116530BIJ	betamethasone	스테로이드	주사제	
693201070	메칠정(메틸프레드니솔론)_ (4mg/1정)	193302ATB	methylprednisolone	스테로이드	경구제	
693902920	셀코르정(메틸프레드니솔론)_ (4mg/1정)	193302ATB	methylprednisolone	스테로이드	경구제	
694000750	베아솔론정(메틸프레드니솔론)_ (4mg/1정)	193302ATB	methylprednisolone	스테로이드	경구제	
694002670	대웅바이오톨로부테롤패취2밀리그램_(10cm <sup>2</sup> /1매)	452103CPC	tulobuterol	전신베타	패취제	
694002680	대웅바이오톨로부테롤패취1밀리그램_(5cm <sup>2</sup> /1매)	452102CPC	tulobuterol	전신베타	패취제	
694002690	대웅바이오톨로부테롤패취0.5밀리그램_(2.5cm <sup>2</sup> /1매)	452101CPC	tulobuterol	전신베타	패취제	
694204670	메니론정4밀리그램(메틸프레드니솔론)_ (4mg/1정)	193302ATB	methylprednisolone	스테로이드	경구제	
696601180	메틸피디정(메틸프레드니솔론)_ (4mg/1정)	193302ATB	methylprednisolone	스테로이드	경구제	
698002090	엠솔론정(메틸프레드니솔론)_ (4mg/1정)	193302ATB	methylprednisolone	스테로이드	경구제	
698500691	크란톨시럽_(1000mL)	532100ASY	clenbuterol	전신베타	경구제	●
698500692	크란톨시럽_(500mL)	532000ASY	clenbuterol	전신베타	경구제	●
698504060	메틸론텍정(메틸프레드니솔론)_ (4mg/1정)	193302ATB	methylprednisolone	스테로이드	경구제	