
2024년 약제급여 적정성 평가 결과 및 2026년 세부시행계획

2025. 7.



건강보험심사평가원
HEALTH INSURANCE REVIEW & ASSESSMENT SERVICE

평가관리실 평가관리부

목 차

■ 2024년 약제급여 적정성 평가 결과	1
I. 평가 개요	2
II. 평가 대상	4
III. 항목별 평가 결과	6
1. 항생제	6
2. 주사제	27
3. 약품목수	34
IV. 평가 결과 공개	51
V. 평가 결과 활용 및 향후 계획	58
■ 2026년 약제급여 적정성 평가 세부시행계획	59

[붙임]

1. 항목별 평가 기준 및 방법
2. 연도별 주요 추진 내용

2024년 약제급여 적정성 평가 결과

평가 결과 요약

(단위: %, 개, DDD(defined daily dose)/1,000명, DOT(days of therapy)/1,000명)

구분		지표		도입시점	...	'23년	'24년	비고		
평가 지 표	항생제	급성상기도감염 항생제처방률		73.33	...	41.42	45.20	—		
		급성하기도감염 항생제처방률		60.80	...	59.76	61.86	'19년 모니터링지표 도입 '20년 평가지표 전환		
	주사제	주사제처방률		38.62	...	12.60	13.23	—		
	약품 목수	처방건당약품목수		4.32	...	3.82	3.85	—		
		6품목이상 처방비율		24.14	...	17.34	18.13	—		
모 니 터 링 지 표	항생제	질환별 항생제 처방률	전체 상병		29.02	...	19.22	20.13	—	
			호흡기계 질환		57.30	...	49.73	53.15	—	
			유소아 급성중이염		88.30	...	87.03	86.45	'12년 평가 도입 '20년 모니터링지표 전환	
		급성 상기도감염 광범위 항생제처방률	세 파 3세대이상		5.73	...	13.01	12.24	'23년 모니터링지표 전환	
			마크로라이드계		14.38		16.09	20.29		
		항생제 사용량	환자당 항생제 사용량	급성상기도감염		—		1,568.9	1,837.9	'23년 도입
				급성하기도감염		—	...	2,399.2	2,672.5	
				호흡기계 질환		—		2,142.4	2,463.0	
			환자당 항생제 처방일수	급성상기도감염		—		2,199	2,458	
				급성하기도감염		—	...	3,477	3,667	
				호흡기계 질환		—		3,013	3,300	
		약품 목수	소화기관용약 처방률		59.77	...	49.22	50.08	'23년 모니터링지표 전환	
			노인주의 의약품 처방률		—	...	9.18	8.92	'23년 도입	

I | 평가 개요

1. 배경 및 목적

- 국민보건에 미치는 영향이 큰 항생제, 주사제 등 주요 약제의 요양기관별 처방경향을 비교 분석하고 그 결과를 환류(feedback)함으로써 요양기관의 자율적인 약제사용 관리 및 개선을 통해 약물의 오·남용을 줄이고 적정 사용을 도모하여 국민건강 증진에 기여함을 목적으로 함

2. 추진 경과

- 2001년: 약제급여 적정성 평가 실시
 - 항생제, 주사제, 투약일당 약품비, 약품목수('02)
- 2006년: 국민 대상 기관별 항생제·주사제처방률 공개, 약품목수 지표 추가*
 - * 6품목이상 처방비율, 소화기관용약 처방률
- 2011년: 약제평가-지표연동자율개선제* 연계, 요양기관별 평가 등급 공개
 - * 의료질 영역(급성상기도감염 항생제처방률, 주사제처방률, 6품목이상처방비율) 등 관리항목을 설정하여 요양기관별 맞춤정보 제공 및 관리하는 제도
- 2013년: 의원 외래 약제급여 적정성 평가 가감지급사업 도입
 - (대상종별) 의원급
 - (대상지표) 급성상기도감염 항생제처방률, 주사제처방률, 6품목이상처방비율
- 2014년: 급성상기도감염 항생제처방률 지표 개선 및 연령별 분석 정보 제공
 - 광범위 항생제(세파3세대이상, 퀴놀론계 등) 처방률 지표 추가
- 2015년: 약제평가-종합병원 의료질평가지원금 산정 평가* 연계
 - (대상종별) 상급종합병원, 종합병원
 - (대상지표) 급성상기도감염 항생제처방률, 주사제처방률
 - * 의료 질 평가결과에 기반하여 의료기관에 경제적 인센티브를 제공하는 제도
- 2017년: 급성상기도감염 항생제처방률 가감지급 모형개선
 - (가감기준) 상대평가→절대평가(목표치 제시), 가감을 확대(1%→최대 5%)

※ 「제1차 국가 항생제 내성 관리대책(2016~2020)」 수립('16년 8월)

- (관계부처) 복지부, 식약처, 질병청, 농림축산식품부, 해양수산부, 환경부
- (중점과제) 항생제 적정사용, 내성균 확산 방지, 항생제 사용량 모니터링 등
- (심평원 역할) 급성상기도감염 항생제 적정성 평가 강화 등
- (목표치) 급성상기도감염 항생제처방률 22.0%, 호흡기계 질환 항생제 처방률 42.2%

○ 2019년: 급성하기도감염(J20-J22) 항생제처방률 모니터링 지표 신설, 평가 지표 전환('20)

○ 2022년: 항생제 사용량·처방일수 및 노인주의 의약품 처방률 등 환자 안전 모니터링 지표 신설 및 평가등급 기준 개선
- (기준 개선) 상대평가→절대평가(목표치 제시)

※ 「제2차 국가 항생제 내성 관리대책(2021~2025)」 수립 ('21년 11월)

- 목표치: 항생제 사용량(DDD/1,000명/일) 25.4

○ 2023년: 핵심지표 중심 지표 정비 및 급성 상·하기도감염 항생제처방률 종합등급 신설('24년 적용)

- 소화기관용약 처방률 등 모니터링 전환, 유소아 상세불명중이염 등 종료

○ 2024년: 항생제처방률 관리 및 적정 처방 지원 활동

3. 평가 항목 및 지표

○ 3개 항목, 10개 지표(평가지표 5개, 모니터링지표 5개)

구분	항목	지표
평가 지표 (5)	항생제 (2)	① 급성 상기도감염 항생제처방률
		② 급성 하기도감염 항생제처방률
	주사제 (1)	③ 주사제처방률
	약품목수 (2)	④ 처방건당약품목수
		⑤ 6품목이상 처방비율
모니터링 지표 (5)	항생제 (3)	⑥ 질환별 항생제 처방률(전체 상병, 호흡기계 질환, 유소아 급성 중이염)
		⑦ 급성 상기도감염 광범위 항생제처방률(세파3세대이상, 마크로라이드계)
		⑧ 항생제 사용량(환자당 항생제 사용량, 환자당 항생제 처방일수)* * 급성 상·하기도감염, 호흡기계질환 상병
	약품목수 (2)	⑨ 소화기관용약 처방률
		⑩ 노인주의 의약품 처방률

II 평가 대상

1. 대상 기간 및 자료

- 대상 기간: 2024년 1월 ~ 12월 심사결정분(57차)
- 평가 주기: 연 1회
- 대상 환자: 건강보험 및 의료급여 환자
- 대상 자료: 외래 원외 처방전 및 원내 처방 청구자료

2. 대상 기관

- 상급종합병원, 종합병원, 병원, 요양병원, 정신병원, 의원, 치과 병·의원, 보건소, 보건지소, 보건의료원

3. 평가 대상 현황

○ 전체 평가 대상기관 54,731개소, 의원이 34,281개소로 62.64% 차지

○ 평가대상 명세서 8억 3,831만 건중 의원이 69.60% 차지

〈표 1. 평가대상 기관수 현황〉

(단위: 기관, 천 건, %)

구 분	청구 기관수	평가 대상 기관수 (비중)	평가 대상 명세서 건수 (비중)
계	60,425	54,731 (100.00)	838,312 (100.00)
상급종합	47	47 (0.09)	41,947 (5.00)
종합병원	344	331 (0.60)	67,620 (8.07)
병 원	1,500	1,415 (2.59)	61,371 (7.32)
요양병원	1,420	678 (1.24)	1,533 (0.18)
정신병원	262	252 (0.46)	1,914 (0.23)
의 원	35,463	34,281 (62.64)	583,462 (69.60)
치과병원	266	255 (0.47)	4,780 (0.57)
치과의원	19,586	16,985 (31.03)	73,248 (8.74)
보 건 소	244	241 (0.44)	1,638 (0.20)
보건지소	1,277	230 (0.42)	273 (0.03)
보건의료원	16	16 (0.03)	526 (0.06)

주) 청구기관수는 '24년 기준 폐업기관을 제외한 요양급여비용 청구가 발생한 기관수임

○ 대상 약품비는 약 21조 2천억 원임

- 의원 45.67% > 상급종합 26.51% > 종합병원 20.24% > 병원 6.19%

〈표 2. 평가대상 약품비 현황〉

(단위: 백만 원, %)

구 분	평가대상 약품비		
	'23년	'24년 (비중)	전년 대비 증감률
계	20,392,538	21,174,151 (100.00)	3.83
상급종합	5,342,901	5,614,224 (26.51)	5.08
종합병원	4,211,300	4,284,670 (20.24)	1.74
병 원	1,263,137	1,310,870 (6.19)	3.78
요양병원	36,928	34,080 (0.16)	-7.71
정신병원	78,746	82,503 (0.39)	4.77
의 원	9,286,384	9,671,019 (45.67)	4.14
치과병원	7,904	7,837 (0.04)	-0.85
치과의원	79,188	81,484 (0.38)	2.90
보 건 소	53,107	57,914 (0.27)	9.05
보건지소	12,539	10,503 (0.05)	-16.24
보건의료원	20,405	19,046 (0.09)	-6.66

Ⅲ 항목별 평가 결과

1. 항생제

가. 급성상기도감염(J00-J06) 항생제

○ 항생제 처방률

- 45.20%로 전년도 41.42% 대비 3.78%p 증가
- 상급종합 7.15%, 종합병원 34.67%, 병원 53.60%, 의원 44.87%
- 전년 대비 의원(3.97%p ↑)에서 가장 크게 증가

〈표 3. 급성상기도감염 항생제처방률 현황〉

(단위: %, %p)

구분	'02년	...	'23년	'24년	전년 대비 증감
전 체	73.33	...	41.42	45.20	3.78
상급종합	55.25	...	4.44	7.15	2.71
종합병원	59.37	...	32.79	34.67	1.88
병 원	61.95	...	50.97	53.60	2.63
의 원	73.57	...	40.90	44.87	3.97

주) 전체는 상급종합병원, 종합병원, 병원, 요양병원, 정신병원, 의원을 대상으로 함



〈그림 1. 연도별 종별 급성상기도감염 항생제처방률 현황〉

○ 기관간 변이

- 의원의 표준편차가 27.45로 가장 크고, 상급종합병원이 5.49로 가장 작음

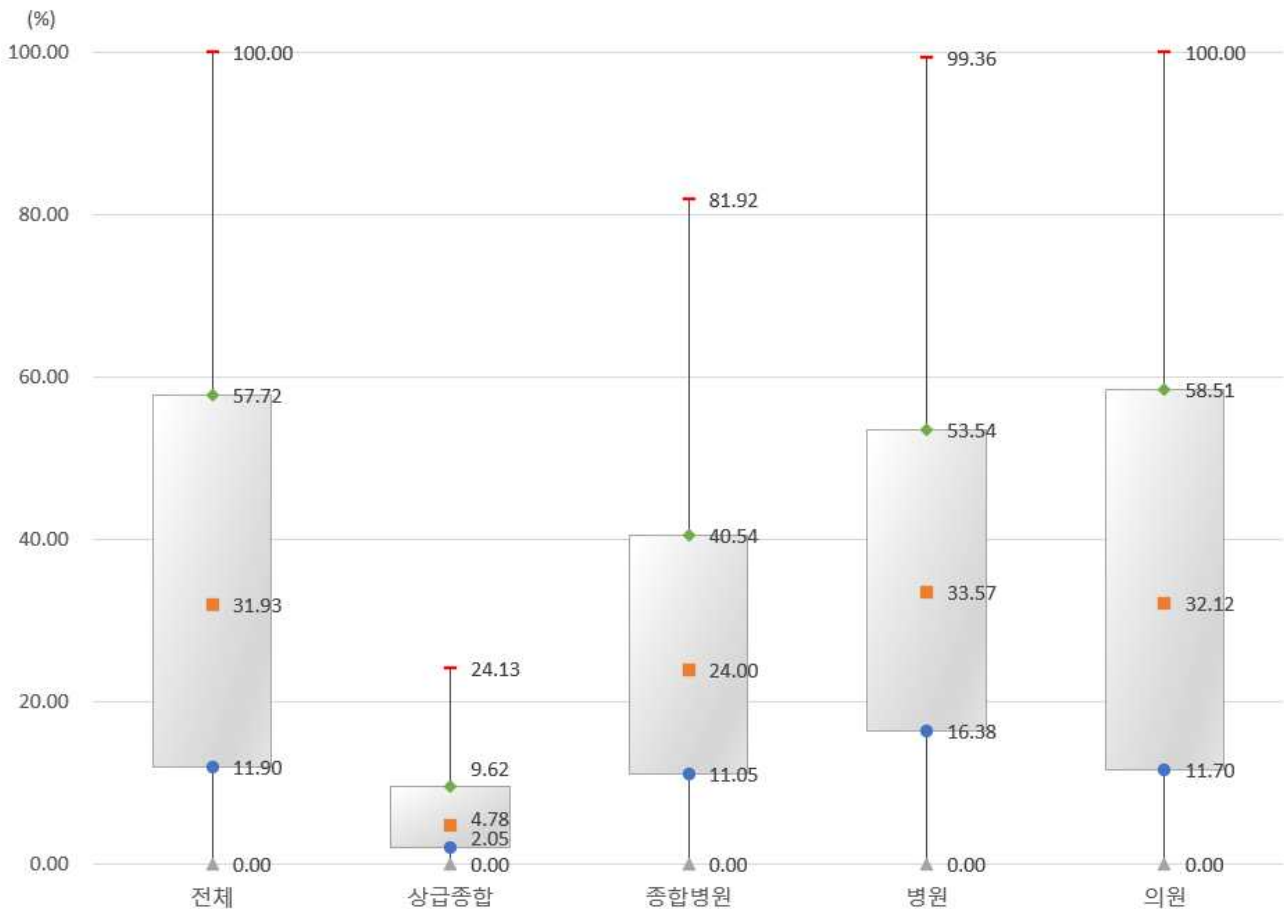
〈표 4. 급성상기도감염 항생제처방률 기관간 변이〉

(단위: 기관, %)

구분	기관수	평균	표준편차	최솟값	1사분위	중위수	3사분위	최댓값
전 체	16,187	36.24	27.17	0.00	11.90	31.93	57.72	100.00
상급종합	33	6.26	5.49	0.00	2.05	4.78	9.62	24.13
종합병원	327	27.05	19.27	0.00	11.05	24.00	40.54	81.92
병 원	911	36.74	24.19	0.00	16.38	33.57	53.54	99.36
의 원	14,916	36.47	27.45	0.00	11.70	32.12	58.51	100.00

주1) 전체는 상급종합병원, 종합병원, 병원, 의원(정신건강의학과 제외)을 대상으로 함

주2) 급성상기도감염 상병 명세서건수 100건 이상 기관(의약분업예외기관은 제외) 대상



〈그림 2. 급성상기도감염 항생제처방률 종별 분포〉

○ 구간별 기관 현황(의원)

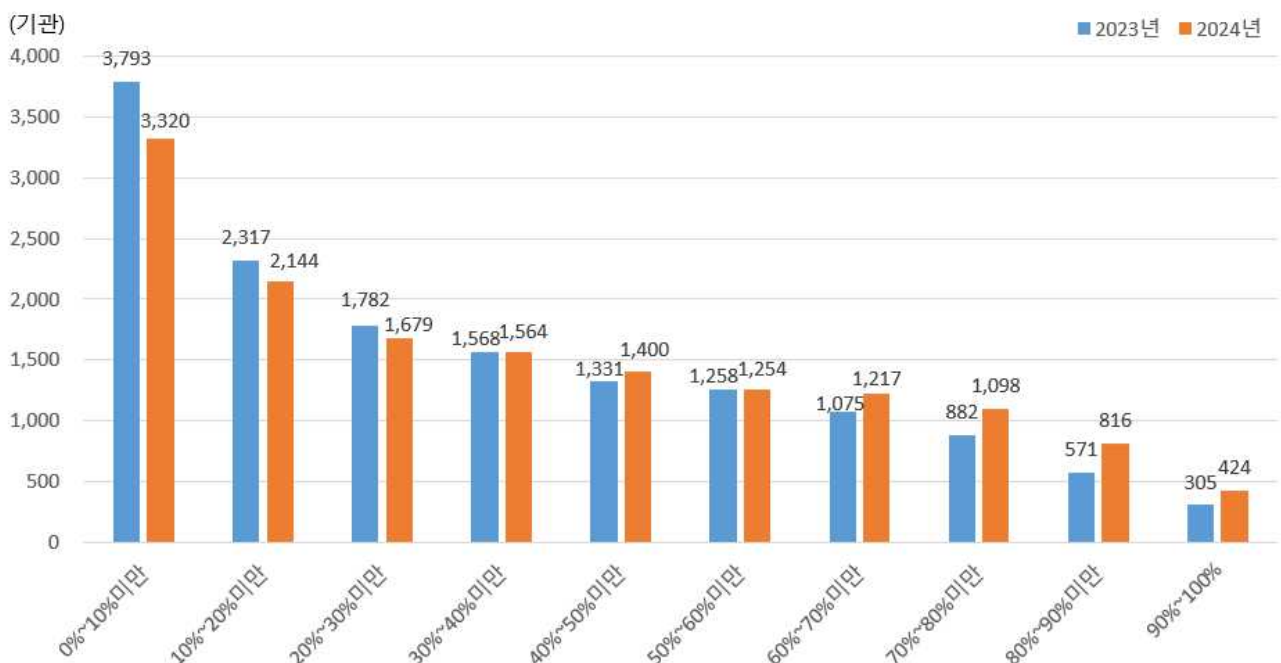
- 급성상기도감염 항생제처방률이 10%미만인 기관이 3,320기관(22.26%)으로 가장 많고, 전년 대비 비율 3.23%p 감소
- 급성상기도감염 항생제처방률이 70%이상¹⁾인 기관은 2,338기관(15.67%)으로, 전년 대비 비율 3.85%p 증가

〈표 5. 급성상기도감염 항생제처방률 구간별 기관 분포(의원)〉

(단위: 기관, %, %p)

구분	'23년			'24년			전년 대비 증감(비율)
	기관수	(비율)	(누적비율)	기관수	(비율)	(누적비율)	
전체	14,882	(100.00)	—	14,916	(100.00)	—	—
0%~10%미만	3,793	(25.49)	(25.49)	3,320	(22.26)	(22.26)	(-3.23)
10%~20%미만	2,317	(15.57)	(41.06)	2,144	(14.37)	(36.63)	(-1.20)
20%~30%미만	1,782	(11.97)	(53.03)	1,679	(11.26)	(47.89)	(-0.71)
30%~40%미만	1,568	(10.54)	(63.57)	1,564	(10.49)	(58.37)	(-0.05)
40%~50%미만	1,331	(8.94)	(72.51)	1,400	(9.39)	(67.76)	(0.45)
50%~60%미만	1,258	(8.45)	(80.96)	1,254	(8.41)	(76.17)	(-0.04)
60%~70%미만	1,075	(7.22)	(88.19)	1,217	(8.16)	(84.33)	(0.94)
70%~80%미만	882	(5.93)	(94.11)	1,098	(7.36)	(91.69)	(1.43)
80%~90%미만	571	(3.84)	(97.95)	816	(5.47)	(97.16)	(1.63)
90%~100%	305	(2.05)	(100.00)	424	(2.84)	(100.00)	(0.79)

주) 급성상기도감염 상병 명세서 건수 100건 이상 기관 대상(의약분업 예외기관 및 정신건강의학과 의원 제외)



〈그림 3. 급성상기도감염 항생제처방률 구간별 기관 분포(의원)〉

1) 급성상기도감염 항생제 처방률 70% 이상: 의원 가감지급사업 감산기준

○ 연령별 현황

- 영유아 49.79% > 소아청소년 47.85% > 성인 45.72% > 노인 32.05% 순으로 높음
- 종별로 살펴보면 상급종합병원은 성인(10.02%), 종합병원 및 병원은 소아청소년 (각 43.68%, 61.35%), 의원(48.78%)은 영유아에서 가장 높음

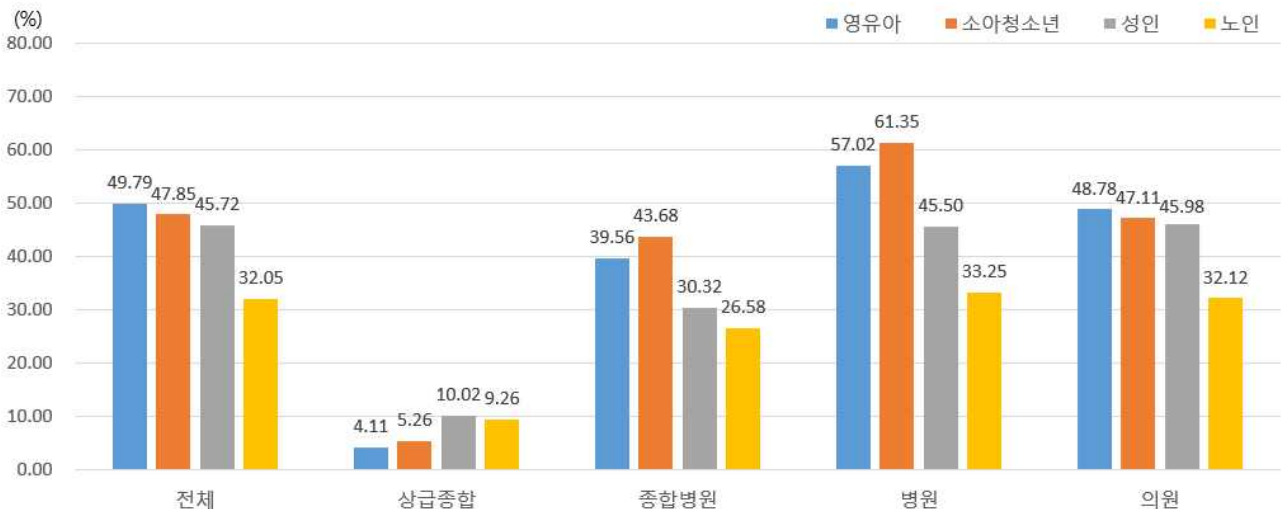
〈표 6. 연령별 급성상기도감염 항생제처방률〉

(단위: %, %p)

구분	연령	'23년	'24년	전년 대비 증감
전 체	전 체	41.42	45.20	3.78
	영 유 아	48.68	49.79	1.11
	소아청소년	42.89	47.85	4.96
	성 인	40.37	45.72	5.35
	노 인	27.24	32.05	4.81
상급종합	전 체	4.44	7.15	2.71
	영 유 아	2.46	4.11	1.65
	소아청소년	3.28	5.26	1.98
	성 인	7.51	10.02	2.51
	노 인	4.01	9.26	5.25
종합병원	전 체	32.79	34.67	1.88
	영 유 아	38.30	39.56	1.26
	소아청소년	37.85	43.68	5.83
	성 인	27.86	30.32	2.46
	노 인	23.88	26.58	2.70
병 원	전 체	50.97	53.60	2.63
	영 유 아	56.10	57.02	0.92
	소아청소년	55.54	61.35	5.81
	성 인	39.37	45.50	6.13
	노 인	29.53	33.25	3.72
의 원	전 체	40.90	44.87	3.97
	영 유 아	47.62	48.78	1.16
	소아청소년	42.21	47.11	4.90
	성 인	40.64	45.98	5.34
	노 인	27.24	32.12	4.88

주1) 전체는 상급종합병원, 종합병원, 병원, 요양병원, 정신병원, 의원을 대상으로 함

주2) 연령구간은 영유아 0~6세, 소아청소년 7~18세, 성인 19~64세, 노인 65세 이상임



〈그림 4. 연령별 급성상기도감염 항생제처방률〉

○ 주요 표시과목별 현황(의원)

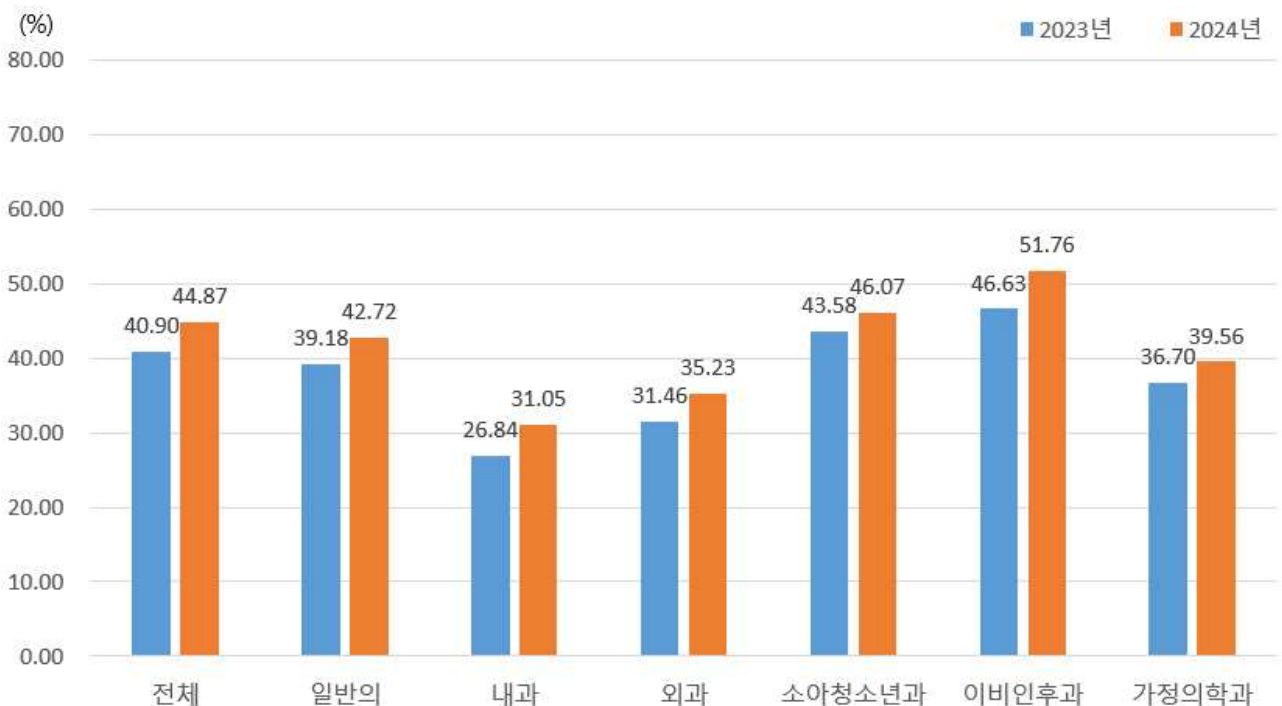
- 의원의 급성상기도감염 항생제처방률은 44.87%로, 전년도 40.90% 대비 3.97%p 증가
- 이비인후과 51.76% > 소아청소년과 46.07% > 일반의 42.72% 순으로 높음
- 전년 대비 이비인후과(5.13%p ↑)에서 가장 크게 증가

〈표 7. 주요 표시과목별 급성상기도감염 항생제처방률(의원)〉

(단위: %, %p)

구분	'23년	'24년	전년 대비 증감
전체	40.90	44.87	3.97
일반의	39.18	42.72	3.54
내과	26.84	31.05	4.21
외과	31.46	35.23	3.77
소아청소년과	43.58	46.07	2.49
이비인후과	46.63	51.76	5.13
가정의학과	36.70	39.56	2.86

주) 전체는 평가대상 의원의 모든 표시과목을 대상으로 함



〈그림 5. 주요 표시과목별 급성상기도감염 항생제처방률(의원)〉

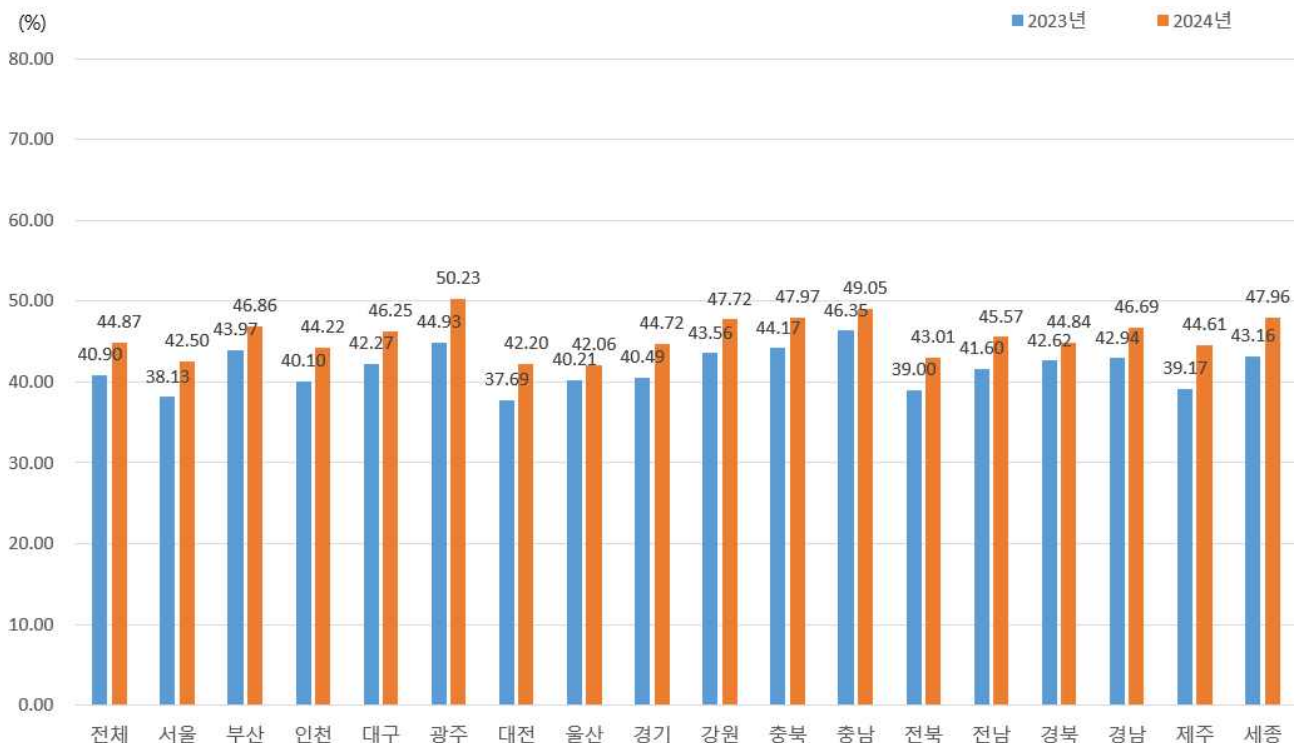
○ 지역별 현황(의원)

- 지역별로는 광주 50.23% > 충남 49.05% > 충북 47.97% 순으로 높고, 울산 42.06% < 대전 42.20% < 서울 42.50% 순으로 낮음
- 전 지역에서 증가하였고, 제주(5.44%p ↑) 지역에서 가장 크게 증가

〈표 8. 지역별 급성상기도감염 항생제처방률(의원)〉

(단위: %, %p)

구분	'23년	'24년	전년 대비 증감
전체	40.90	44.87	3.97
서울	38.13	42.50	4.37
부산	43.97	46.86	2.89
인천	40.10	44.22	4.12
대구	42.27	46.25	3.98
광주	44.93	50.23	5.30
대전	37.69	42.20	4.51
울산	40.21	42.06	1.85
경기	40.49	44.72	4.23
강원	43.56	47.72	4.16
충북	44.17	47.97	3.80
충남	46.35	49.05	2.70
전북	39.00	43.01	4.01
전남	41.60	45.57	3.97
경북	42.62	44.84	2.22
경남	42.94	46.69	3.75
제주	39.17	44.61	5.44
세종	43.16	47.96	4.80



〈그림 6. 지역별 급성상기도감염 항생제처방률(의원)〉

나. 급성하기도감염(J20-J22) 항생제

○ 항생제처방률

- 61.86%로 전년도 59.76% 대비 2.10%p 증가
- 상급종합 21.73%, 종합병원 48.84%, 병원 59.55%, 의원 62.29%
- 전년 대비 상급종합병원(12.86%p ↑)에서 가장 크게 증가

〈표 9. 급성하기도감염 항생제처방률 현황〉

(단위: %, %p)

구분	'16년	...	'23년	'24년	전년 대비 증감
전 체	60.80	...	59.76	61.86	2.10
상급종합	37.73	...	8.87	21.73	12.86
종합병원	50.75	...	46.67	48.84	2.17
병 원	55.38	...	58.53	59.55	1.02
의 원	61.69	...	60.09	62.29	2.20

주) 전체는 상급종합병원, 종합병원, 병원, 요양병원, 정신병원, 의원을 대상으로 함



〈그림 7. 연도별 종별 급성하기도감염 항생제처방률 현황〉

○ 기관간 변이

- 의원의 표준편차가 29.77로 가장 크고, 상급종합이 13.72으로 가장 작음

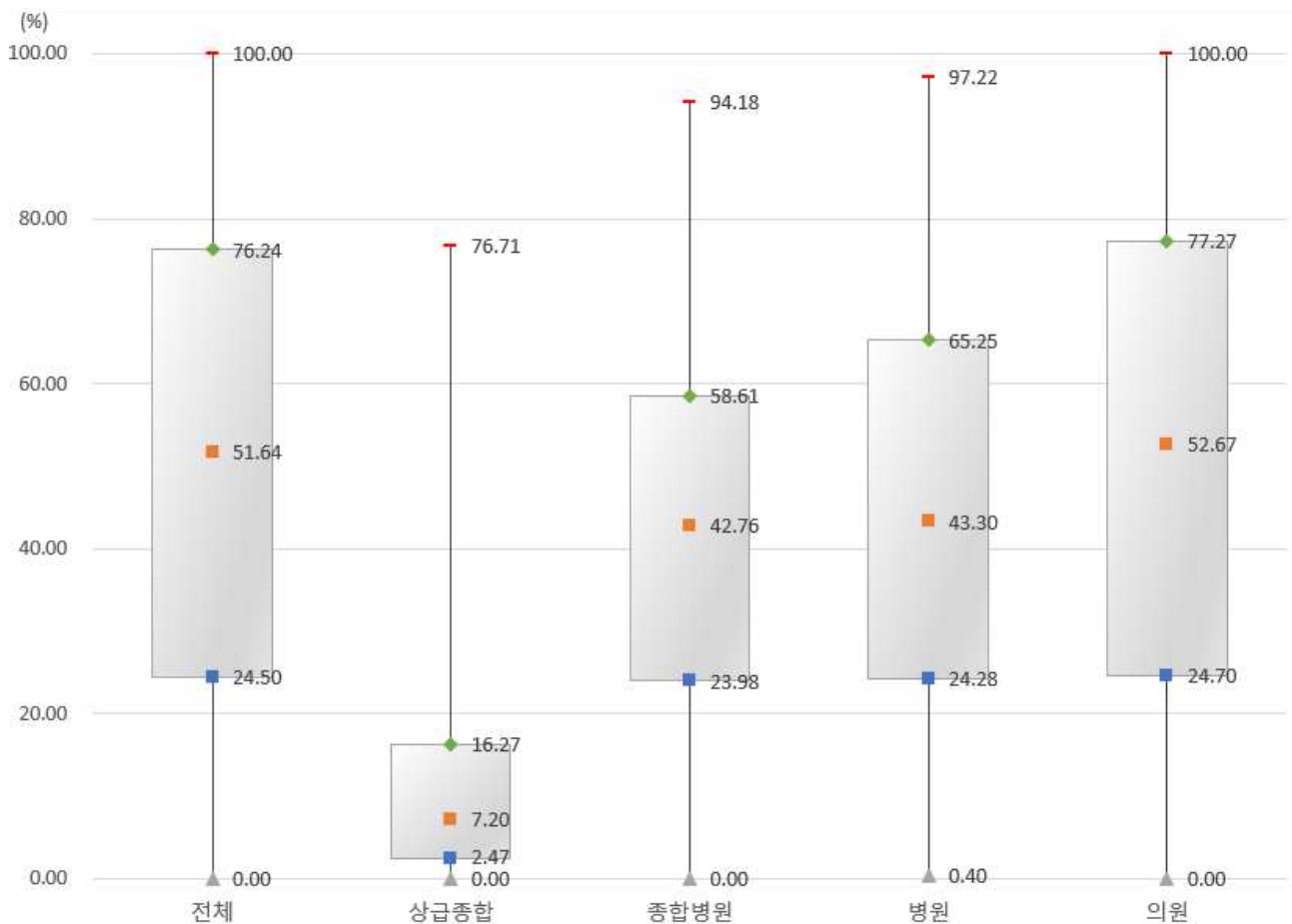
〈표 10. 급성하기도감염 항생제처방률 기관간 변이〉

(단위: 기관, %)

구분	기관수	평균	표준편차	최솟값	1사분위	중위수	3사분위	최댓값
전 체	15,337	50.11	29.49	0.00	24.50	51.64	76.24	100.00
상급종합	40	11.59	13.72	0.00	2.47	7.20	16.27	76.71
종합병원	302	41.97	22.16	0.00	23.98	42.76	58.61	94.18
병 원	743	44.59	24.60	0.00	24.28	43.30	65.25	97.22
의 원	14,252	50.67	29.77	0.00	24.70	52.67	77.27	100.00

주1) 전체는 상급종합병원, 종합병원, 병원, 의원(정신건강의학과 제외)을 대상으로 함

주2) 급성하기도감염 상병 명세서건수 100건 이상 기관(의약분업예외기관은 제외) 대상



〈그림 8. 급성하기도감염 항생제처방률 종별 분포〉

○ 구간별 기관 현황(의원)

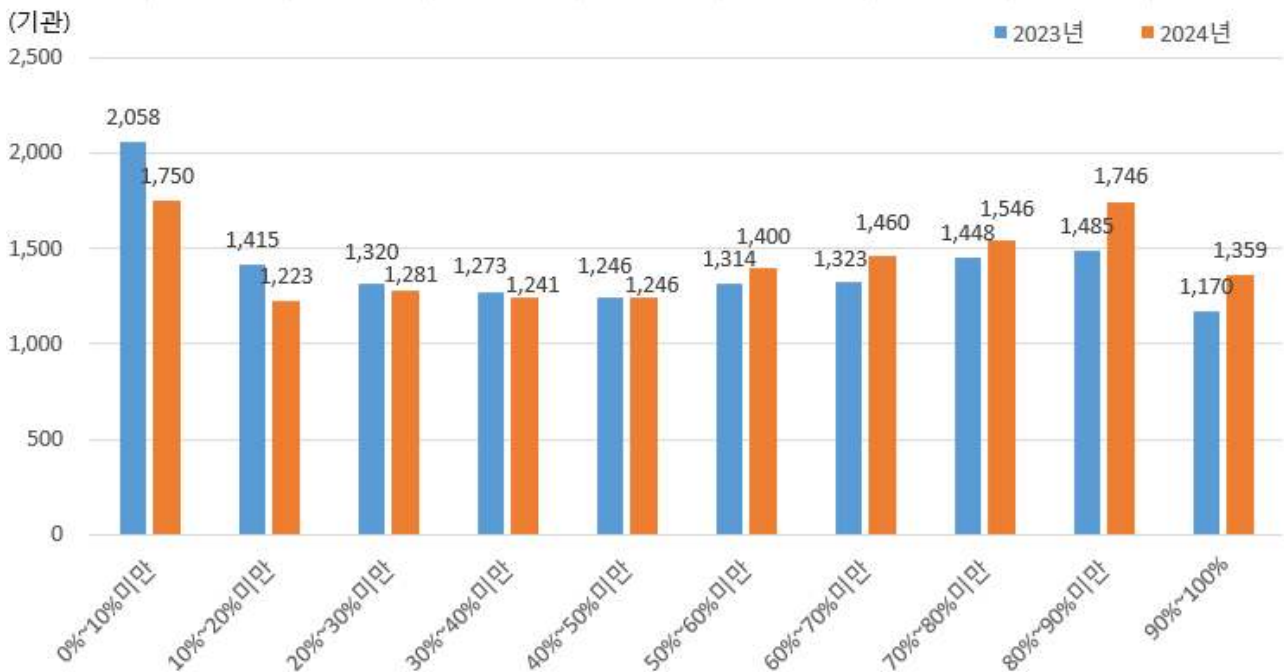
- 급성하기도감염 항생제처방률이 10%미만인 기관이 1,750기관(12.28%)으로 가장 많고, 전년 대비 비율 2.37%p 감소
- 급성하기도감염 항생제처방률이 80%이상²⁾인 기관은 3,105기관(9.54%)으로, 전년 대비 비율 1.21%p 증가

<표 11. 급성하기도감염 항생제처방률 구간별 기관 분포(의원)>

(단위: 기관, %, %p)

처방률구간	'23년			'24년			전년 대비 증감(비율)
	기관수	(비율)	(누적비율)	기관수	(비율)	(누적비율)	
전체	14,052	(100.00)	—	14,252	(100.00)	—	—
0%~10%미만	2,058	(14.65)	(14.65)	1,750	(12.28)	(12.28)	(-2.37)
10%~20%미만	1,415	(10.07)	(24.72)	1,223	(8.58)	(20.86)	(-1.49)
20%~30%미만	1,320	(9.39)	(34.11)	1,281	(8.99)	(29.85)	(-0.40)
30%~40%미만	1,273	(9.06)	(43.17)	1,241	(8.71)	(38.56)	(-0.35)
40%~50%미만	1,246	(8.87)	(52.04)	1,246	(8.74)	(47.30)	(-0.13)
50%~60%미만	1,314	(9.35)	(61.39)	1,400	(9.82)	(57.12)	(0.47)
60%~70%미만	1,323	(9.42)	(70.80)	1,460	(10.24)	(67.37)	(0.82)
70%~80%미만	1,448	(10.30)	(81.11)	1,546	(10.85)	(78.21)	(0.55)
80%~90%미만	1,485	(10.57)	(91.67)	1,746	(12.25)	(90.46)	(1.68)
90%~100%	1,170	(8.33)	(100.00)	1,359	(9.54)	(100.00)	(1.21)

주) 급성하기도감염 상병 명세서 건수 100건 이상 기관 대상(의약분업 예외기관 및 정신건강의학과 의원 제외)



<그림 9. 급성하기도감염 항생제처방률 구간별 기관 분포(의원)>

2) 급성하기도감염 항생제 처방률 80% 이상: 의원 가감지급사업 감산기준

○ 연령별 현황

- 소아청소년 65.18% > 성인 63.73% > 영유아 62.28% > 노인 49.17% 순으로 높음
- 종별로 살펴보면, 모든 종별에서 소아청소년이 가장 높음

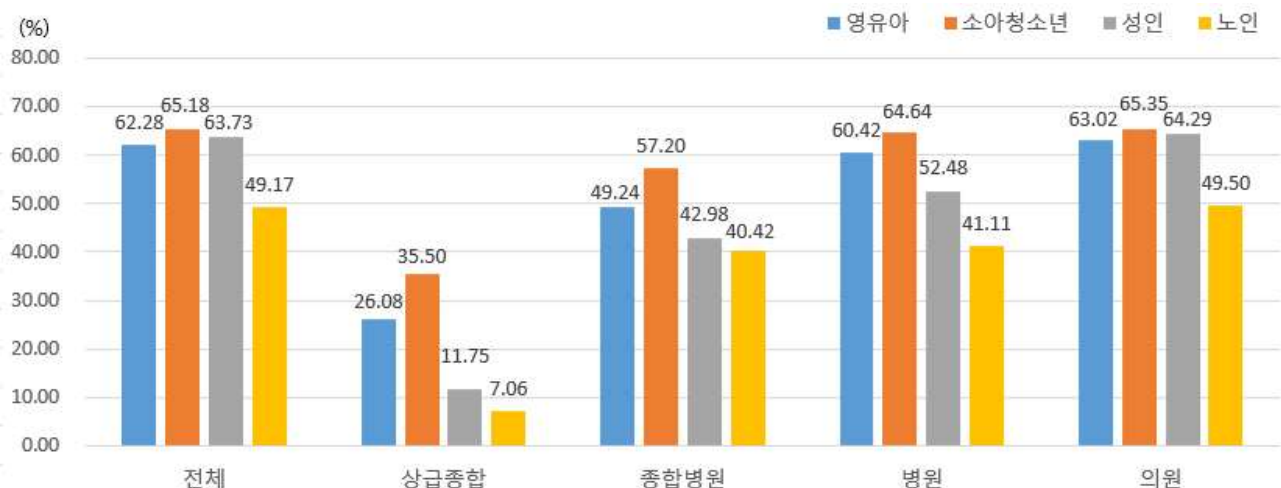
〈표 12. 연령별 급성하기도감염 항생제처방률〉

(단위: %, %p)

구분	연령	'23년	'24년	전년 대비 증감
전 체	전 체	59.76	61.86	2.10
	영 유 아	62.65	62.28	-0.37
	소아청소년	61.72	65.18	3.46
	성 인	60.13	63.73	3.60
	노 인	44.30	49.17	4.87
상급종합	전 체	8.87	21.73	12.86
	영 유 아	8.63	26.08	17.45
	소아청소년	10.36	35.50	25.14
	성 인	11.02	11.75	0.73
	노 인	6.81	7.06	0.25
종합병원	전 체	46.67	48.84	2.17
	영 유 아	49.26	49.24	-0.02
	소아청소년	50.99	57.20	6.21
	성 인	39.97	42.98	3.01
	노 인	36.05	40.42	4.37
병원	전 체	58.53	59.55	1.02
	영 유 아	60.67	60.42	-0.25
	소아청소년	60.23	64.64	4.41
	성 인	48.54	52.48	3.94
	노 인	38.19	41.11	2.92
의원	전 체	60.09	62.29	2.20
	영 유 아	63.41	63.02	-0.39
	소아청소년	61.98	65.35	3.37
	성 인	60.69	64.29	3.60
	노 인	44.57	49.50	4.93

주1) 전체는 상급종합병원, 종합병원, 병원, 요양병원, 정신병원, 의원을 대상으로 함

주2) 연령구간은 영유아 0~6세, 소아청소년 7~18세, 성인 19~64세, 노인 65세 이상임



〈그림 10. 연령별 급성하기도감염 항생제처방률〉

○ 주요 표시과목별 현황(의원)

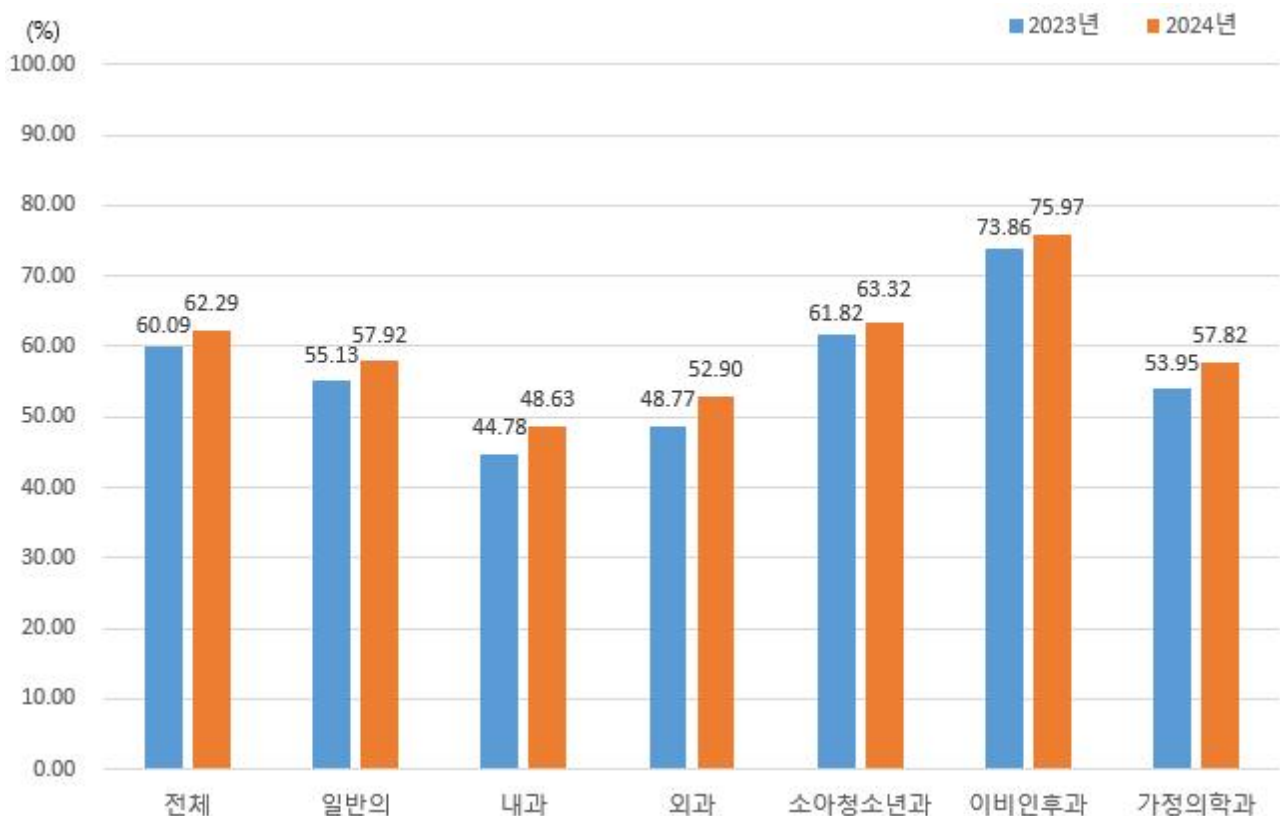
- 의원의 급성하기도감염 항생제처방률은 62.29%로, 전년도 60.09% 대비 2.20%p 증가
- 이비인후과 75.97% > 소아청소년과 63.32% > 일반의 57.92% 순으로 높음
- 전년 대비 외과(4.13%p ↑)에서 가장 크게 증가

<표 13. 주요 표시과목별 급성하기도감염 항생제처방률(의원)>

(단위: %, %p)

구분	'23년	'24년	전년 대비 증감
전체	60.09	62.29	2.20
일반의	55.13	57.92	2.79
내과	44.78	48.63	3.85
외과	48.77	52.90	4.13
소아청소년과	61.82	63.32	1.50
이비인후과	73.86	75.97	2.11
가정의학과	53.95	57.82	3.87

주) 전체는 평가대상 의원의 모든 표시과목을 대상으로 함



<그림 11. 주요 표시과목별 급성하기도감염 항생제처방률(의원)>

○ 지역별 현황(의원)

- 지역별로는 울산 67.29% > 광주 67.13% > 충남 67.11% 순으로 높고, 전북 55.17% < 서울 58.54% < 강원 58.59% 순으로 낮음
- 전년 대비 모든 지역에서 증가하였고, 전북(3.09%p↑) 지역에서 가장 크게 증가

〈표 14. 지역별 급성하기도감염 항생제처방률(의원)〉

(단위: %, %p)

구분	'23년	'24년	전년 대비 증감
전체	60.09	62.29	2.20
서울	55.80	58.54	2.74
부산	60.12	62.62	2.50
인천	63.14	66.07	2.93
대구	63.44	65.13	1.69
광주	64.83	67.13	2.30
대전	58.20	61.13	2.93
울산	65.40	67.29	1.89
경기	60.15	62.11	1.96
강원	57.08	58.59	1.51
충북	65.08	66.63	1.55
충남	64.91	67.11	2.20
전북	52.08	55.17	3.09
전남	60.96	62.15	1.19
경북	59.99	62.66	2.67
경남	62.81	64.43	1.62
제주	60.86	63.01	2.15
세종	59.10	59.52	0.42



〈그림 12. 지역별 급성하기도감염 항생제처방률(의원)〉

다. 질환별 항생제

1) 전체 상병

○ 항생제처방률

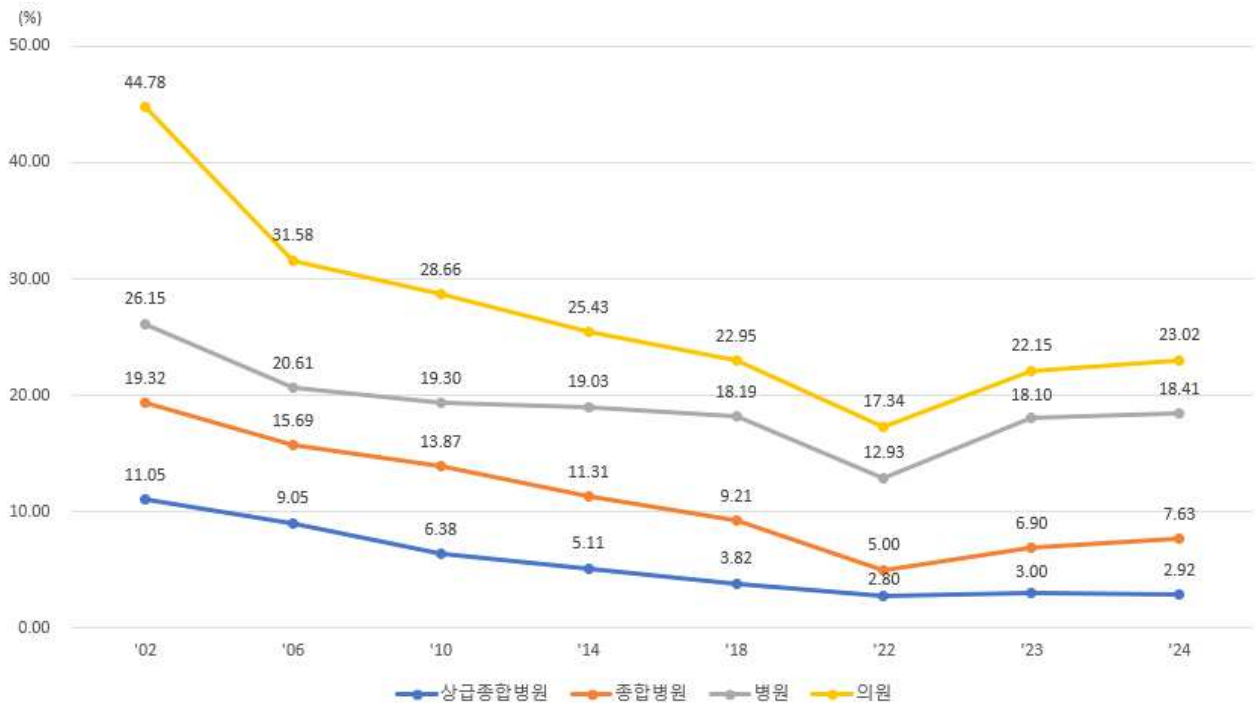
- 20.13%로 전년도 19.22% 대비 0.91%p 증가
- 상급종합 2.92%, 종합병원 7.63%, 병원 18.41%, 의원 23.02%
- 전년 대비 의원(0.87%p ↑)에서 가장 크게 증가

〈표 15. 전체 상병 항생제처방률 현황〉

(단위: %, %p)

구분	'02년	...	'23년	'24년	전년 대비 증감
전 체	42.39	...	19.22	20.13	0.91
상급종합	11.05	...	3.00	2.92	-0.08
종합병원	19.32	...	6.90	7.63	0.73
병 원	26.15	...	18.10	18.41	0.31
의 원	44.78	...	22.15	23.02	0.87

주) 전체는 상급종합병원, 종합병원, 병원, 요양병원, 정신병원, 의원을 대상으로 함



〈그림 13. 연도별 종별 전체 상병 항생제처방률 현황〉

2) 호흡기계질환(J00-J47)

○ 항생제처방률

- 53.15%로 전년도 49.73% 대비 3.42%p 증가
- 상급종합 16.02%, 종합병원 36.83%, 병원 56.40%, 의원 53.61%
- 전년 대비 종합병원(3.92%p ↑)에서 가장 크게 증가

〈표 16. 호흡기계질환 항생제처방률 현황〉

(단위: %, %p)

구분	'02년	...	'23년	'24년	전년 대비 증감
전 체	73.03	...	49.73	53.15	3.42
상급종합	44.88	...	14.62	16.02	1.40
종합병원	58.01	...	32.91	36.83	3.92
병 원	58.94	...	53.80	56.40	2.60
의 원	73.59	...	50.13	53.61	3.48

주) 전체는 상급종합병원, 종합병원, 병원, 요양병원, 정신병원, 의원을 대상으로 함



〈그림 14. 연도별 종별 호흡기계질환 항생제처방률 현황〉

4) 유소아 급성중이염

○ 항생제처방률

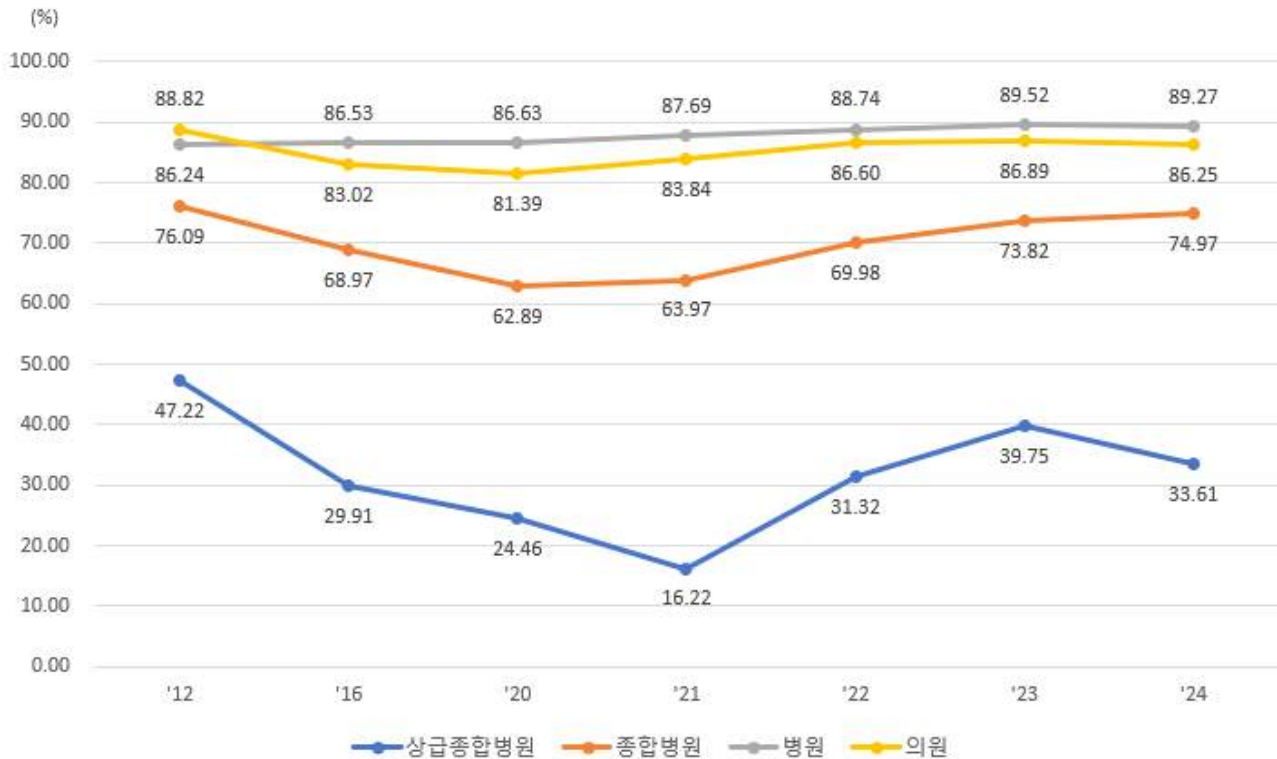
- 86.45%로 전년도 87.03% 대비 0.58%p 감소
- 상급종합 33.61%, 종합병원 74.97%, 병원 89.27%, 의원 86.25%
- 전년 대비 상급종합(6.14%p↓)에서 가장 크게 감소

〈표 17. 유소아 급성중이염 항생제처방률 현황〉

(단위: %, %p)

구분	'12년	...	'23년	'24년	전년 대비 증감
전 체	88.30	...	87.03	86.45	-0.58
상급종합	47.22	...	39.75	33.61	-6.14
종합병원	76.09	...	73.82	74.97	1.15
병 원	86.24	...	89.52	89.27	-0.25
의 원	88.82	...	86.89	86.25	-0.64

주) 전체는 평가받은 모든 요양기관 종별을 대상으로 함



〈그림 15. 연도별 종별 유소아 급성중이염 항생제처방률 현황〉

라. 급성상기도감염 광범위 항생제

1) 세파3세대이상

○ 항생제처방률

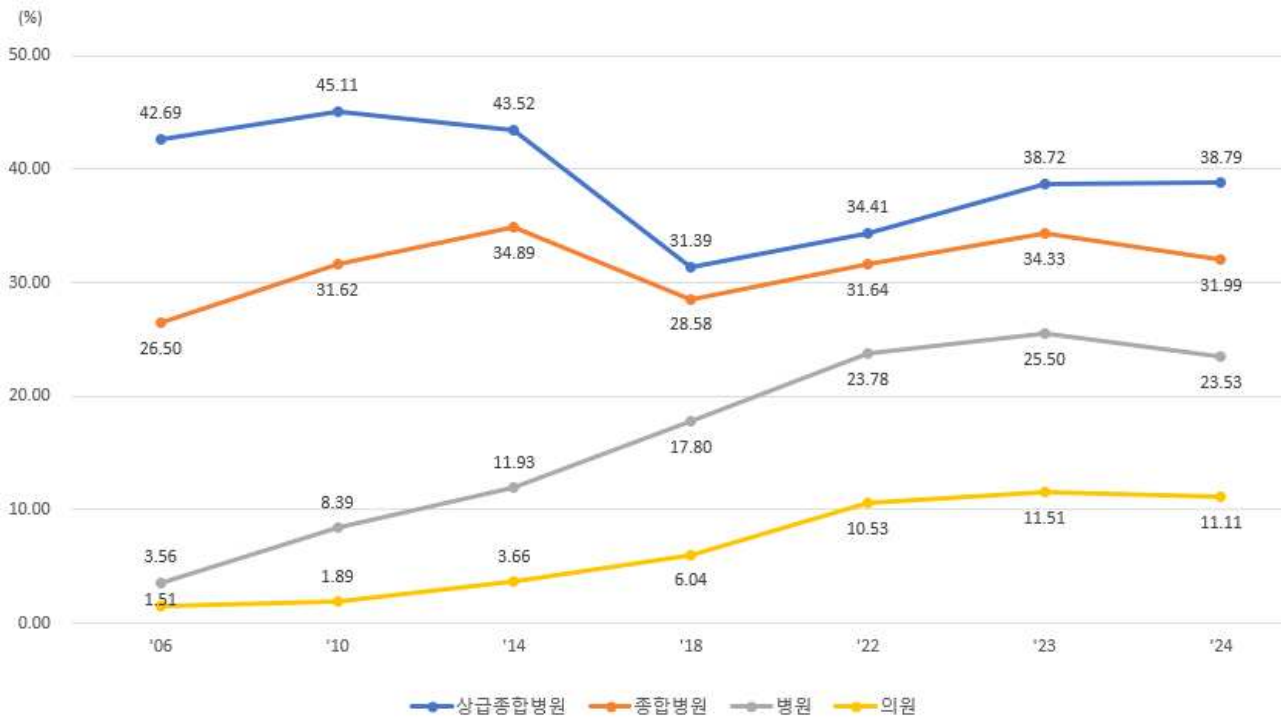
- 12.24%로 전년도 13.01% 대비 0.77%p 감소
- 상급종합 38.79%, 종합병원 31.99%, 병원 23.53%, 의원 11.11%

<표 18. 급성상기도감염 세파3세대이상 항생제처방률 현황>

(단위: %, %p)

구분	'06년	...	'23년	'24년	전년 대비 증감
전 체	2.02	...	13.01	12.24	-0.77
상급종합	42.69	...	38.72	38.79	0.07
종합병원	26.50	...	34.33	31.99	-2.34
병 원	3.56	...	25.50	23.53	-1.97
의 원	1.51	...	11.51	11.11	-0.4

주) 전체는 상급종합병원, 종합병원, 병원, 요양병원, 정신병원, 의원을 대상으로 함



<그림 16. 연도별 종별 급성상기도감염 세파3세대이상 항생제처방률 현황>

2) 마크로라이드계

○ 항생제처방률

- 20.29%로 전년도 16.09% 대비 4.20%p 증가

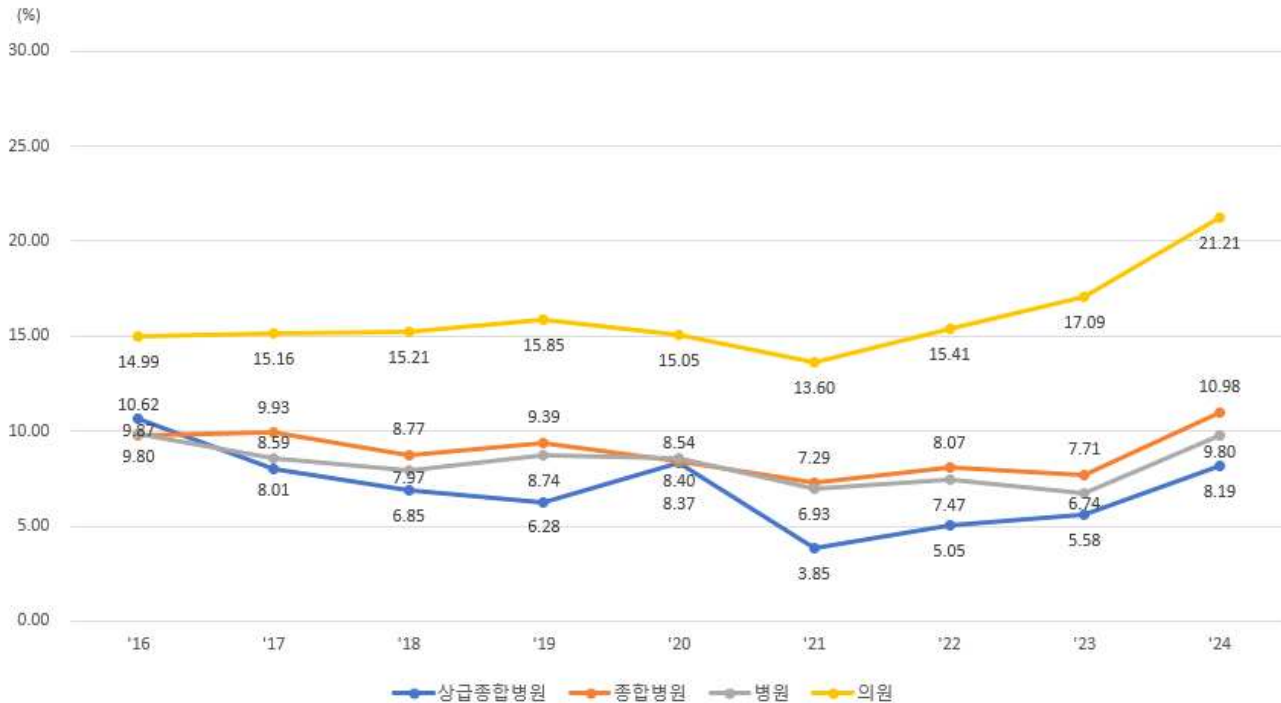
· 상급종합 8.19%, 종합병원 10.98%, 병원 9.80%, 의원 21.21%

〈표 19. 급성상기도감염 마크로라이드계 항생제처방률 현황〉

(단위: %, %p)

구분	'16년	...	'23년	'24년	전년 대비 증감
전 체	14.43	...	16.09	20.29	4.20
상급종합	10.62	...	5.58	8.19	2.61
종합병원	9.80	...	7.71	10.98	3.27
병 원	9.87	...	6.74	9.80	3.06
의 원	14.99	...	17.09	21.21	4.12

주) 전체는 상급종합병원, 종합병원, 병원, 요양병원, 정신병원, 의원을 대상으로 함



〈그림 17. 연도별 종별 급성상기도감염 마크로라이드계 항생제처방률〉

마. 항생제 사용량

○ 환자당 항생제 사용량

- (급성상기도감염) 1,837.9DDD로 전년도 1,568.6DDD 대비 269.3DDD 증가
 - 상급종합 352.2DDD, 종합병원 1,482.0DDD, 병원 2,069.3DDD, 의원 1,831.0DDD
 - 전년대비 병원(292.2DDD ↑)에서 가장 크게 증가
- (급성하기도감염) 2,672.5DDD로 전년도 2,399.2DDD 대비 273.3DDD 증가
 - 상급종합 1324.1DDD, 종합병원 2,394.8DDD, 병원 2,515.8DDD, 의원 2,691.9DDD
 - 전년대비 상급종합병원(657.5DDD ↑)에서 가장 크게 증가
- (호흡기계질환) 2,463.0DDD로 전년도 2,142.4DDD 대비 320.6DDD 증가
 - 상급종합 2,165.9DDD, 종합병원 2,264.5DDD, 병원 2,695.0DDD, 의원 2,455.2DDD
 - 전년대비 병원(435.7DDD ↑)에서 가장 크게 증가

〈표 20. 환자당 항생제 사용량〉

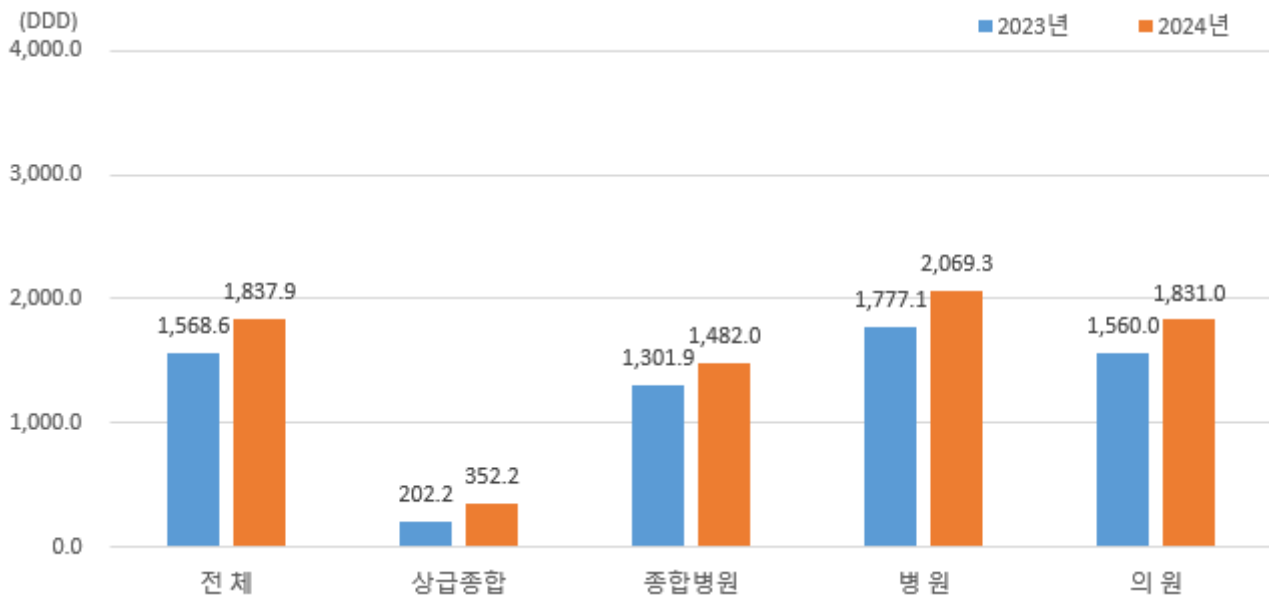
(단위: DDD(Defined daily dose)/1,000명)

구분	급성상기도감염			급성하기도감염			호흡기계질환		
	'23년	'24년	증감	'23년	'24년	증감	'23년	'24년	증감
전 체	1,568.6	1,837.9	269.3	2,399.2	2,672.5	273.3	2,142.4	2,463.0	320.6
상급종합	202.2	352.2	150.0	666.6	1,324.1	657.5	1,980.2	2,165.9	185.7
종합병원	1,301.9	1,482.0	180.1	2,018.7	2,394.8	376.1	1,875.9	2,264.5	388.6
병 원	1,777.1	2,069.3	292.2	2,205.9	2,515.8	309.9	2,259.3	2,695.0	435.7
의 원	1,560.0	1,831.0	271.0	2,424.6	2,691.9	267.3	2,143.9	2,455.2	311.3

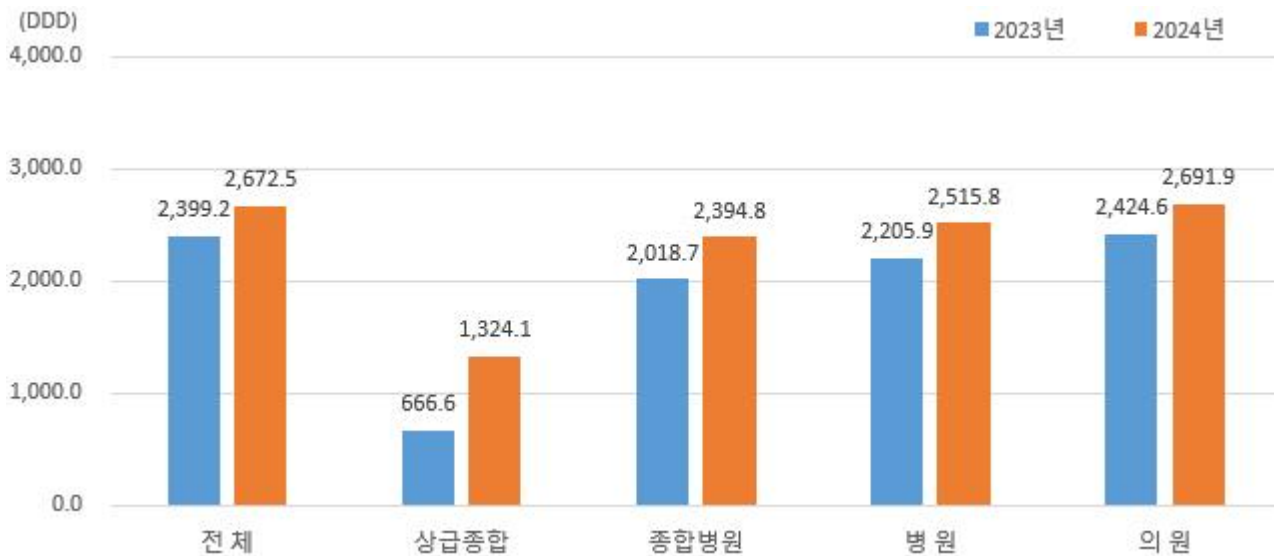
주1) 전체는 상급종합병원, 종합병원, 병원, 요양병원, 정신병원, 의원을 대상으로 함

주2) DDD(defined daily dose)는 성인 70kg 기준 1일 평균 유지 용량으로, 항생제 사용량의 추이, 국제적 항생제 사용 비교 등을 위해 활용가능한 단위임.³⁾

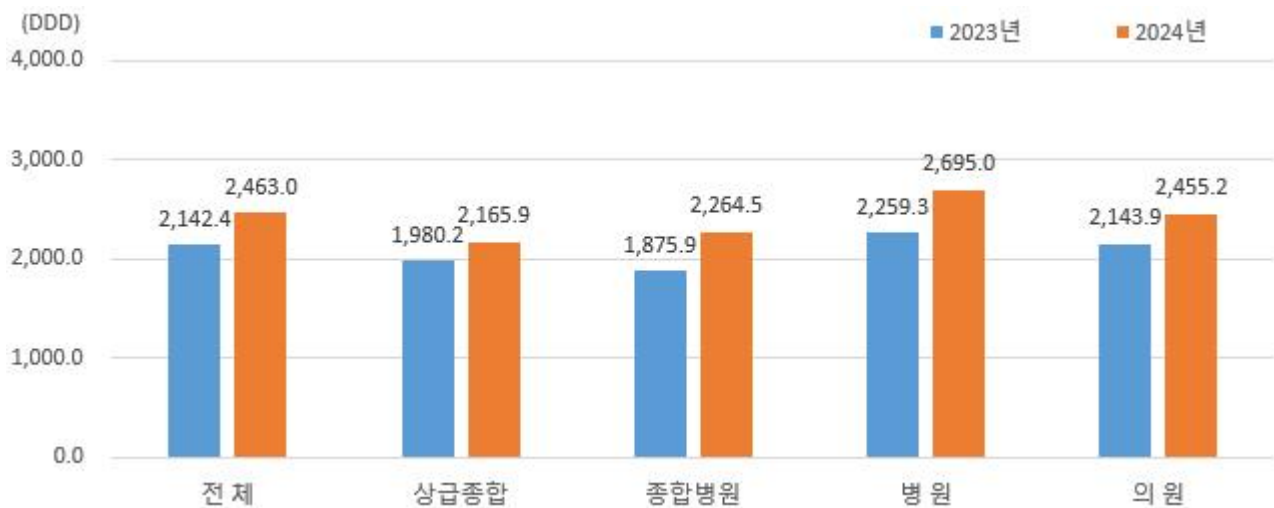
3) WHO ToolKit (www.who.int/tools/atc-ddd-toolkit/about-ddd)



<그림 18. 연도별 종별 급성상기도감염 환자당 항생제 사용량>



<그림 19. 연도별 종별 급성하기도감염 환자당 항생제 사용량>



<그림 20. 연도별 종별 호흡기계질환 환자당 항생제 사용량>

○ 환자당 항생제 처방일수

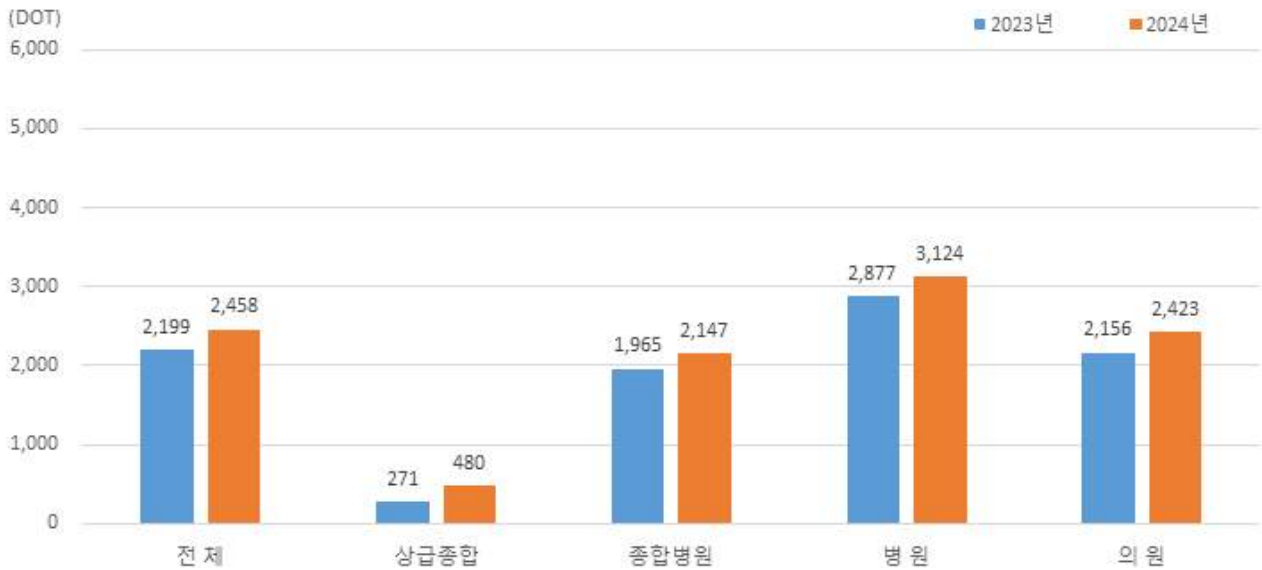
- (급성상기도감염) 2,458DOT로 전년도 2,199DOT 대비 259DOT 증가
 - 상급종합 480DOT 종합병원 2,147DOT, 병원 3,124DOT, 의원 2,423DOT
 - 전년대비 의원(267DDD ↑)에서 가장 크게 증가
- (급성하기도감염) 3,667DOT로 전년도 3,477DOT 대비 190DOT 증가
 - 상급종합 1,949DOT 종합병원 3,553DOT, 병원 3,961DOT, 의원 3,642DOT
 - 전년대비 상급종합(924DOT ↑)에서 가장 크게 증가
- (호흡기계질환) 3,300DOT로 전년도 3,013DOT 대비 287DOT 증가
 - 상급종합 2,665DOT 종합병원 3,076DOT, 병원 4,085DOT, 의원 3,255DOT
 - 전년대비 종합병원(400DOT ↑)에서 가장 크게 증가

〈표 21. 항생제 처방일수〉

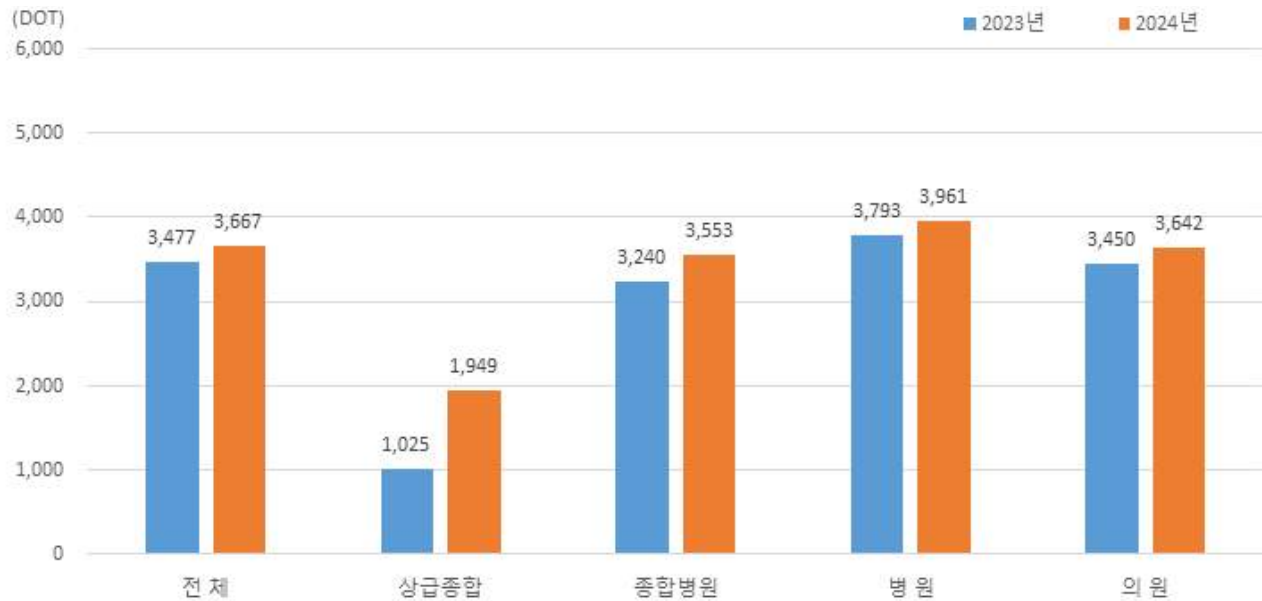
(단위: DOT(Days of therapy)/1,000명)

구분	급성상기도감염			급성하기도감염			호흡기계질환		
	'23년	'24년	증감	'23년	'24년	증감	'23년	'24년	증감
전 체	2,199	2,458	259	3,477	3,667	190	3,013	3,300	287
상급종합	271	480	209	1,025	1,949	924	2,458	2,665	207
종합병원	1,965	2,147	182	3,240	3,553	313	2,676	3,076	400
병 원	2,877	3,124	247	3,793	3,961	168	3,739	4,085	346
의 원	2,156	2,423	267	3,450	3,642	192	2,972	3,255	283

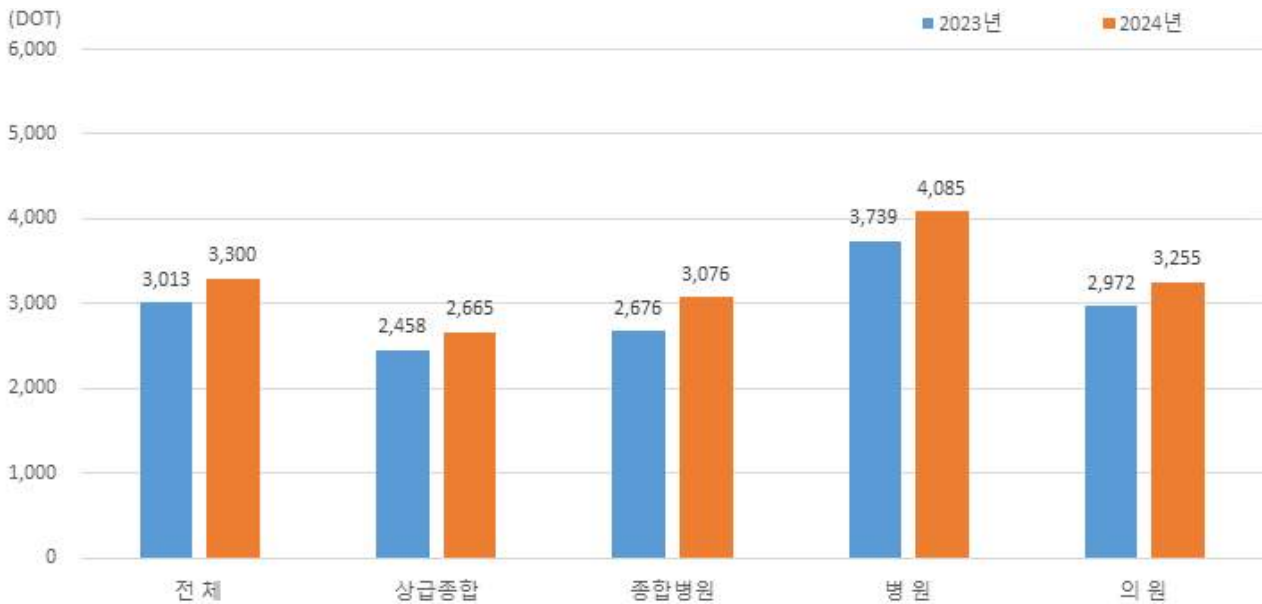
주) 전체는 상급종합병원, 종합병원, 병원, 요양병원, 정신병원, 의원을 대상으로 함



<그림 21. 연도별 종별 급성상기도감염 항생제 처방일수>



<그림 22. 연도별 종별 급성하기도감염 항생제 처방일수>



<그림 23. 연도별 종별 호흡기계질환 항생제 처방일수>

2. 주사제

○ 주사제 처방률

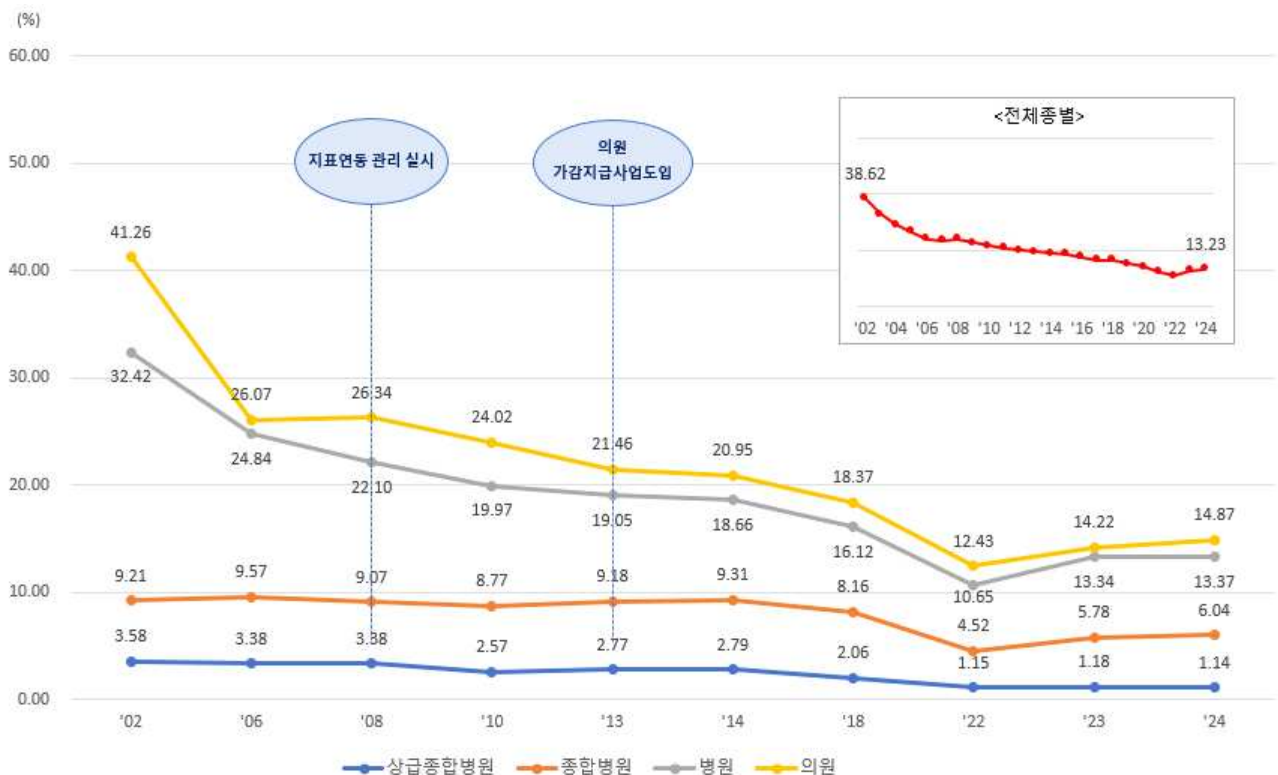
- 13.23%로 전년도 12.60% 대비 0.63%p 증가
- 상급종합 1.14%, 종합병원 6.04%, 병원 13.37%, 의원 14.87%
- 전년 대비 의원(0.65%p ↑)에서 가장 크게 증가

〈표 22. 주사제 처방률〉

(단위: %, %p)

구분	'02년	...	'23년	'24년	전년 대비 증감
전 체	38.62	...	12.60	13.23	0.63
상급종합	3.58	...	1.18	1.14	-0.04
종합병원	9.21	...	5.78	6.04	0.26
병 원	32.42	...	13.34	13.37	0.03
의 원	41.26	...	14.22	14.87	0.65

주) 전체는 상급종합병원, 종합병원, 병원, 요양병원, 정신병원, 의원을 대상으로 함



〈그림 24. 연도별 종별 주사제 처방률 현황〉

○ 기관간 변이

- 의원의 표준편차가 15.36으로 가장 크고, 상급종합이 0.39로 가장 작음

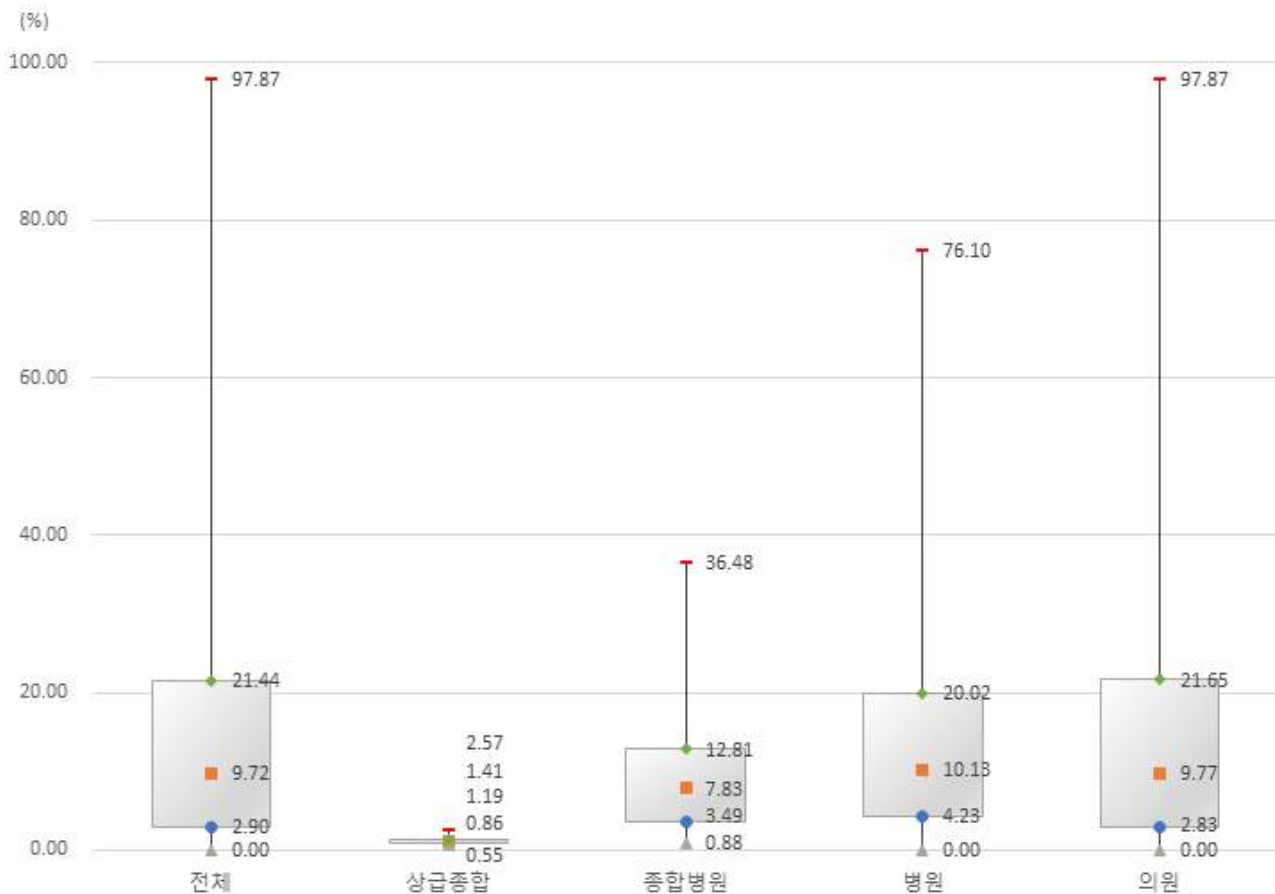
〈표 23. 주사제처방률 기관간 변이〉

(단위: 기관, %)

구분	기관수	평균	표준편차	최솟값	1사분위	중위수	3사분위	최댓값
전 체	33,801	14.58	15.21	0.00	2.90	9.72	21.44	97.87
상급종합	47	1.19	0.39	0.55	0.86	1.19	1.41	2.57
종합병원	331	9.07	6.85	0.88	3.49	7.83	12.81	36.48
병 원	1,411	13.90	12.67	0.00	4.23	10.13	20.02	76.10
의 원	32,012	14.68	15.36	0.00	2.83	9.77	21.65	97.87

주1) 전체는 상급종합병원, 종합병원, 병원, 의원을 대상으로 함

주2) 전체 상병 명세서건수 100건 이상 기관 대상(정신건강의학과, 성형외과, 영상의학과, 방사선종양학과, 병리과, 진단검사의학과, 결핵과, 핵의학과, 응급의학과, 직업환경의학과, 예방의학과 의원 제외)



〈그림 25. 주사제 처방률 종별 분포〉

○ 구간별 기관 현황(의원)

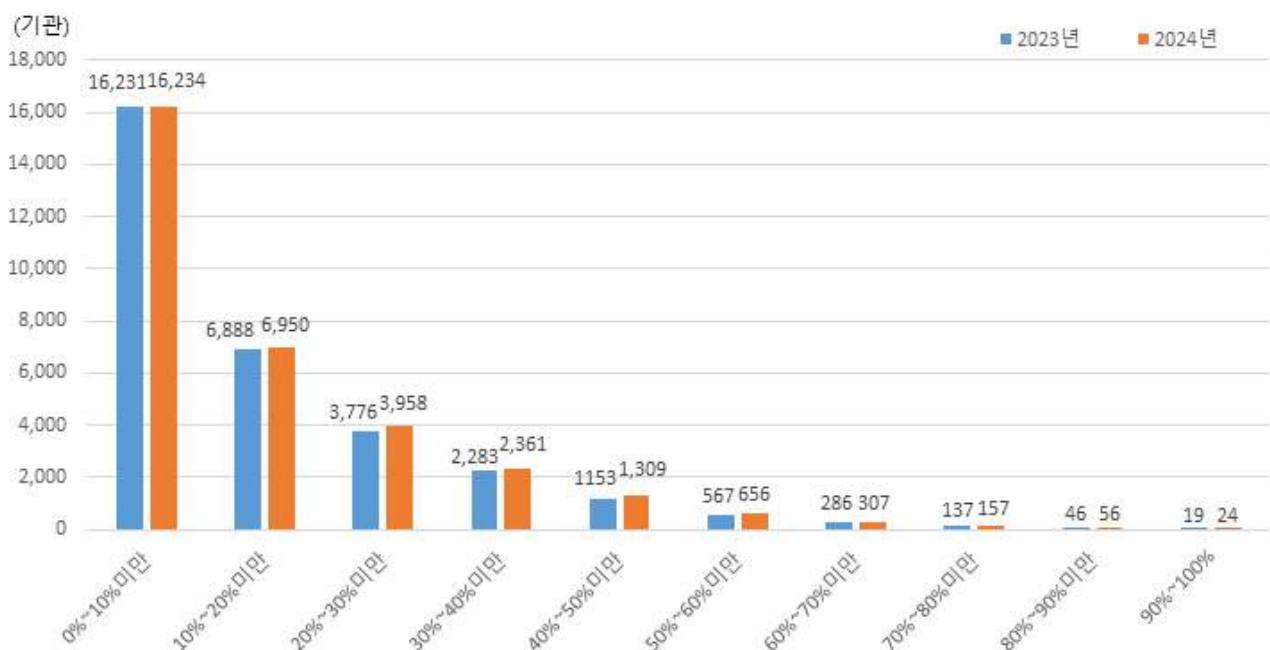
- 주사제처방률이 10%미만인 기관이 16,234기관(50.71%)으로 가장 많고, 전년 대비 비율 1.00%p 감소
- 주사제처방률이 40%이상인 기관은 2,509기관(7.84%)으로, 전년 대비 비율 0.81%p 증가

〈표 24. 주사제 처방률 구간별 기관 분포(의원)〉

(단위: 기관, %, %p)

구분	'23년			'24년			전년 대비 증감(비율)
	기관수	(비율)	(누적비율)	기관수	(비율)	(누적비율)	
전체	31,386	(100.00)	—	32,012	(100.00)	—	—
0%~10%미만	16,231	(51.71)	(51.71)	16,234	(50.71)	(50.71)	(-1.00)
10%~20%미만	6,888	(21.95)	(73.66)	6,950	(21.71)	(72.42)	(-0.24)
20%~30%미만	3,776	(12.03)	(85.69)	3,958	(12.36)	(84.79)	(0.33)
30%~40%미만	2,283	(7.27)	(92.97)	2,361	(7.38)	(92.16)	(0.11)
40%~50%미만	1,153	(3.67)	(96.64)	1,309	(4.09)	(96.25)	(0.42)
50%~60%미만	567	(1.81)	(98.45)	656	(2.05)	(98.30)	(0.24)
60%~70%미만	286	(0.91)	(99.36)	307	(0.96)	(99.26)	(0.05)
70%~80%미만	137	(0.44)	(99.79)	157	(0.49)	(99.75)	(0.05)
80%~90%미만	46	(0.15)	(99.94)	56	(0.17)	(99.93)	(0.02)
90%~100%	19	(0.06)	(100.00)	24	(0.07)	(100.00)	(0.01)

주) 전체 상병 명세서건수 100건 이상 기관 대상(정신건강의학과과, 성형외과, 영상의학과, 방사선종양학과, 병리과, 진단검사의학과, 결핵과, 핵의학과, 응급의학과, 직업환경의학과, 예방의학과 의원 제외)



〈그림 26. 주사제 처방률 구간별 기관 분포(의원)〉

○ 연령별 현황

- 노인 16.10% > 성인 14.58% > 소아청소년 5.37% > 영유아 2.29% 순으로 높음
- 종별로 살펴보면, 상급종합(1.21%), 종합병원(6.89%)은 성인에서 가장 높고, 병원(17.67%), 의원(19.11%)은 노인에서 가장 높음

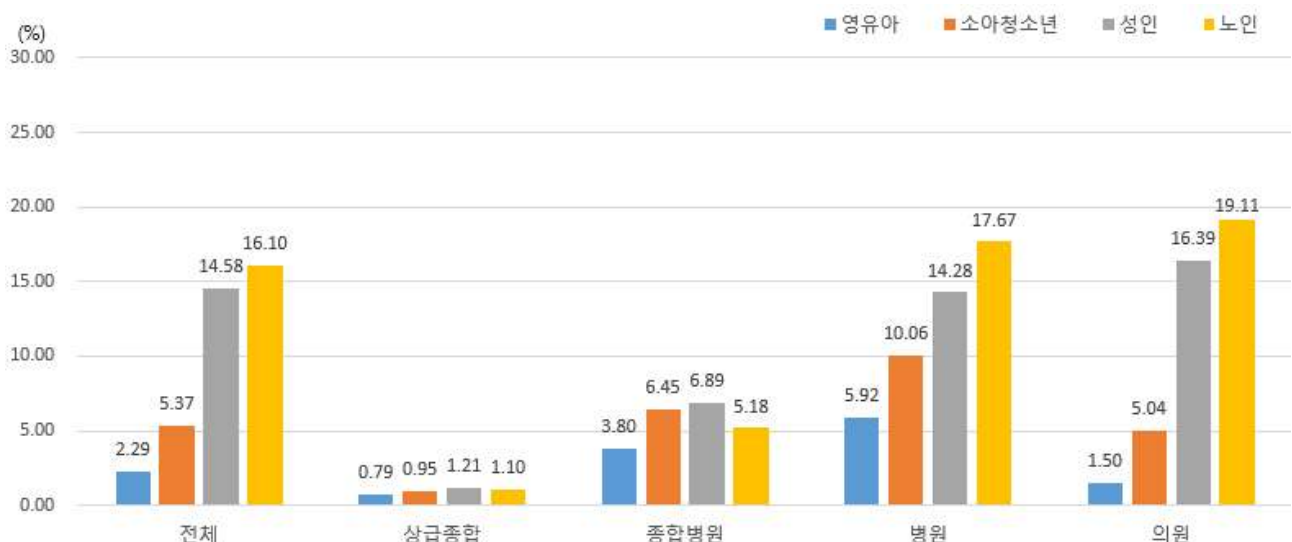
〈표 25. 연령별 주사제 처방률〉

(단위: %, %p)

구분	연령	'23년	'24년	전년 대비 증감
전 체	전 체	12.60	13.23	0.63
	영 유 아	2.57	2.29	-0.28
	소아청소년	5.38	5.37	-0.01
	성 인	13.85	14.58	0.73
	노 인	15.56	16.10	0.54
상급종합	전 체	1.18	1.14	-0.04
	영 유 아	0.66	0.79	0.13
	소아청소년	1.02	0.95	-0.07
	성 인	1.27	1.21	-0.06
	노 인	1.12	1.10	-0.02
종합병원	전 체	5.78	6.04	0.26
	영 유 아	4.61	3.80	-0.81
	소아청소년	6.61	6.45	-0.16
	성 인	6.48	6.89	0.41
	노 인	4.90	5.18	0.28
병 원	전 체	13.34	13.37	0.03
	영 유 아	7.09	5.92	-1.17
	소아청소년	10.57	10.06	-0.51
	성 인	14.06	14.28	0.22
	노 인	17.52	17.67	0.15
의 원	전 체	14.22	14.87	0.65
	영 유 아	1.61	1.50	-0.11
	소아청소년	5.05	5.04	-0.01
	성 인	15.71	16.39	0.68
	노 인	18.65	19.11	0.46

주1) 전체는 상급종합병원, 종합병원, 병원, 요양병원, 정신병원, 의원을 대상으로 함

주2) 연령구간은 영유아 0~6세, 소아청소년 7~18세, 성인 19~64세, 노인 65세 이상임



〈그림 27. 연령별 주사제 처방률〉

○ 다빈도 상병별 현황

- 피부염 및 습진 26.06% > 기타 연조직 장애 20.98% > 급성 상기도감염 18.79% 순으로 높음
- 전년 대비 급성 상기도감염(2.66%p ↑)에서 가장 크게 증가

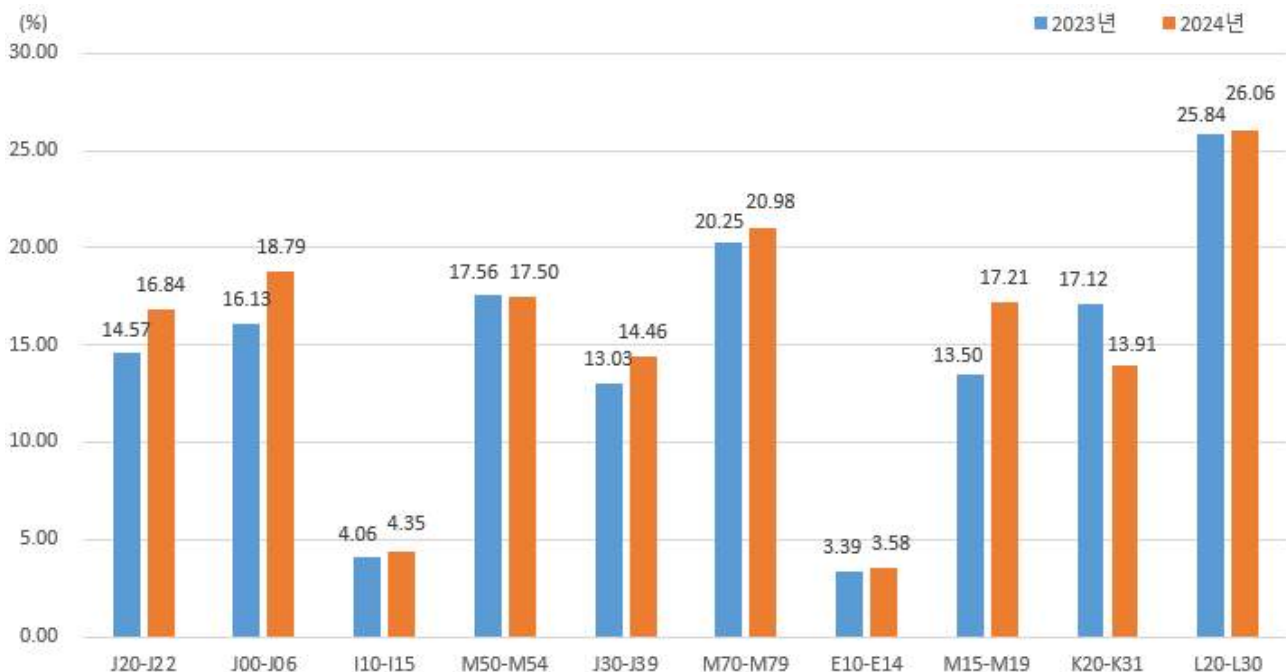
〈표 26. 다빈도 상병별 주사제 처방률 현황〉

(단위: 만 건, %, %p)

순위	상병구분	상병비중			주사제 처방률		
		'23년	'24년	증감	'23년	'24년	증감
-	전체 (명세서건수)	100.00 (76,910)	100.00 (75,785)	- (-1,125)	12.60	13.23	0.63
1	(J20-J22) 급성 하기도감염	8.31	8.81	0.50	14.57	16.84	2.27
2	(J00-J06) 급성 상기도감염	7.29	7.47	0.18	16.13	18.79	2.66
3	(I10-I15) 고혈압질환	5.86	5.93	0.07	4.06	4.35	0.29
4	(M50-M54) 기타 등병증	5.22	5.32	0.10	17.56	17.50	-0.06
5	(J30-J39) 상기도의 기타 질환	4.22	4.39	0.17	13.03	14.46	1.43
6	(M70-M79) 기타 연조직 장애	3.41	3.47	0.06	20.25	20.98	0.73
7	(E10-E14) 당뇨병	3.16	3.23	0.07	3.39	3.58	0.19
8	(M15-M19) 관절증	2.82	2.91	0.09	13.50	17.21	0.09
9	(K20-K31) 식도, 위 및 십이지장의 질환	2.90	2.84	-0.06	17.12	13.91	0.41
10	(L20-L30) 피부염 및 습진	2.63	2.65	0.02	25.84	26.06	0.22

주1) 상급종합병원, 종합병원, 병원, 요양병원, 정신병원, 의원을 대상으로 함

주2) 전체는 전체상병을 대상으로 함



〈그림 28. 다빈도 상병별 주사제 처방률 현황〉

○ 주요 표시과목별 현황(의원)

- 의원의 주사제 처방률은 14.87%로, 전년도 14.22% 대비 0.65%p 증가
- 일반의 24.11% > 외과 24.04% > 비뇨의학과 20.69% 순으로 높음
- 전년 대비 비뇨의학과(0.57%p ↓)에서 가장 크게 감소, 일반의(1.37%p ↑)에서 가장 크게 증가

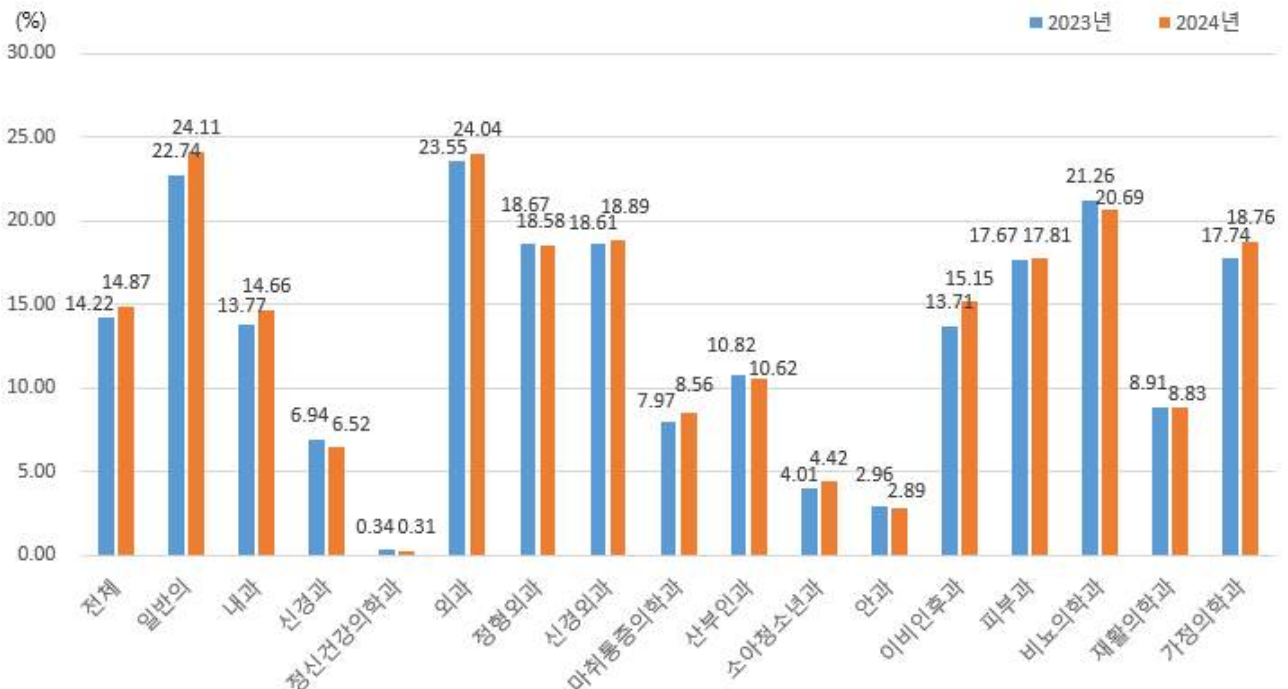
〈표 27. 주요 표시과목별 주사제 처방률(의원)〉

(단위: %, %p)

구분	'23년	'24년	전년 대비 증감
전체	14.22	14.87	0.65
일반의	22.74	24.11	1.37
내과	13.77	14.66	0.89
신경과	6.94	6.52	-0.42
정신건강의학과	0.34	0.31	-0.03
외과	23.55	24.04	0.49
정형외과	18.67	18.58	-0.09
신경외과	18.61	18.89	0.28
마취통증의학과	7.97	8.56	0.59
산부인과	10.82	10.62	-0.20
소아청소년과	4.01	4.42	0.41
안과	2.96	2.89	-0.07
이비인후과	13.71	15.15	1.44
피부과	17.67	17.81	0.14
비뇨의학과	21.26	20.69	-0.57
재활의학과	8.91	8.83	-0.08
가정의학과	17.74	18.76	1.02

주1) 전체는 평가대상 의원의 모든 표시과목을 대상으로 함

주2) 요양기관수가 200기관 미만인 표시과목은 제외함



〈그림 29. 주요 표시과목별 주사제 처방률(의원)〉

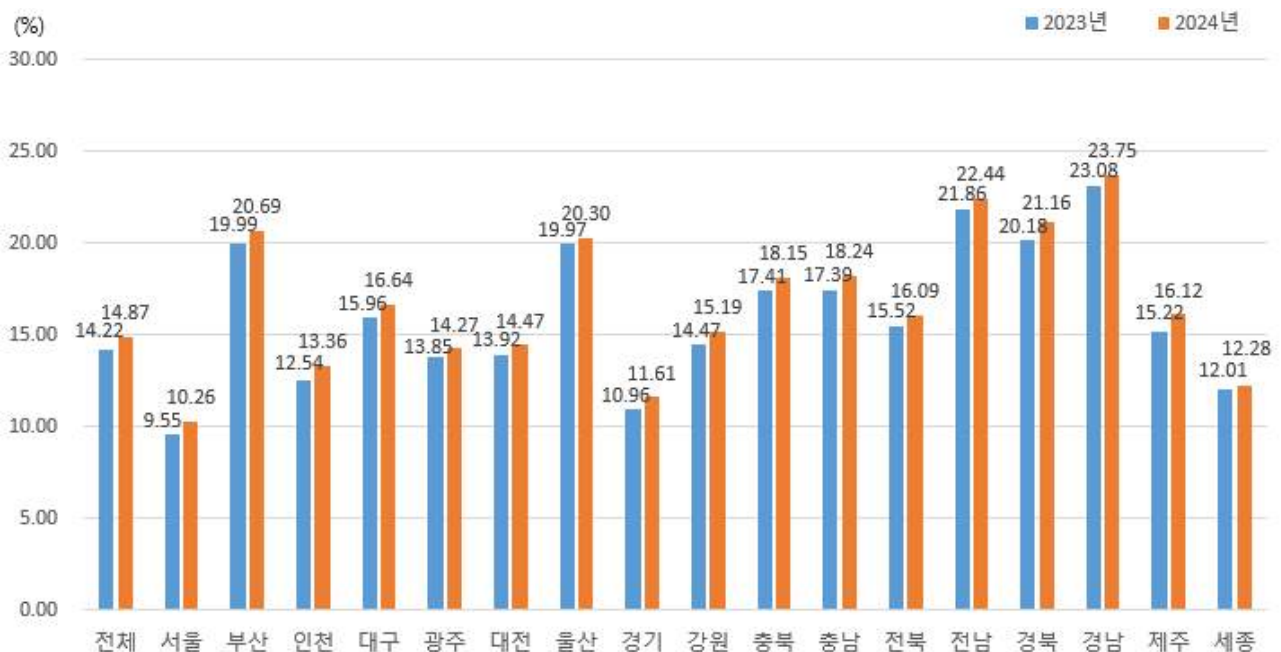
○ 지역별 현황(의원)

- 지역별로는 경남 23.75% > 전남 22.44% > 경북 21.16% 순으로 높고, 서울 10.26% < 경기 11.61% < 세종 12.28% 순으로 낮음
- 전년 대비 모든 지역에서 증가하였고, 경북(0.98%p↑)에서 가장 크게 증가

〈표 28. 지역별 주사제 처방률(의원)〉

(단위: %, %p)

구 분	'23년	'24년	전년 대비 증감
전체	14.22	14.87	0.65
서울	9.55	10.26	0.71
부산	19.99	20.69	0.70
인천	12.54	13.36	0.82
대구	15.96	16.64	0.68
광주	13.85	14.27	0.42
대전	13.92	14.47	0.55
울산	19.97	20.30	0.33
경기	10.96	11.61	0.65
강원	14.47	15.19	0.72
충북	17.41	18.15	0.74
충남	17.39	18.24	0.85
전북	15.52	16.09	0.57
전남	21.86	22.44	0.58
경북	20.18	21.16	0.98
경남	23.08	23.75	0.67
제주	15.22	16.12	0.90
세종	12.01	12.28	0.27



〈그림 30. 지역별 주사제 처방률(의원)〉

3. 약품목수

가. 처방건당 약품목수

○ 처방건당 약품목수

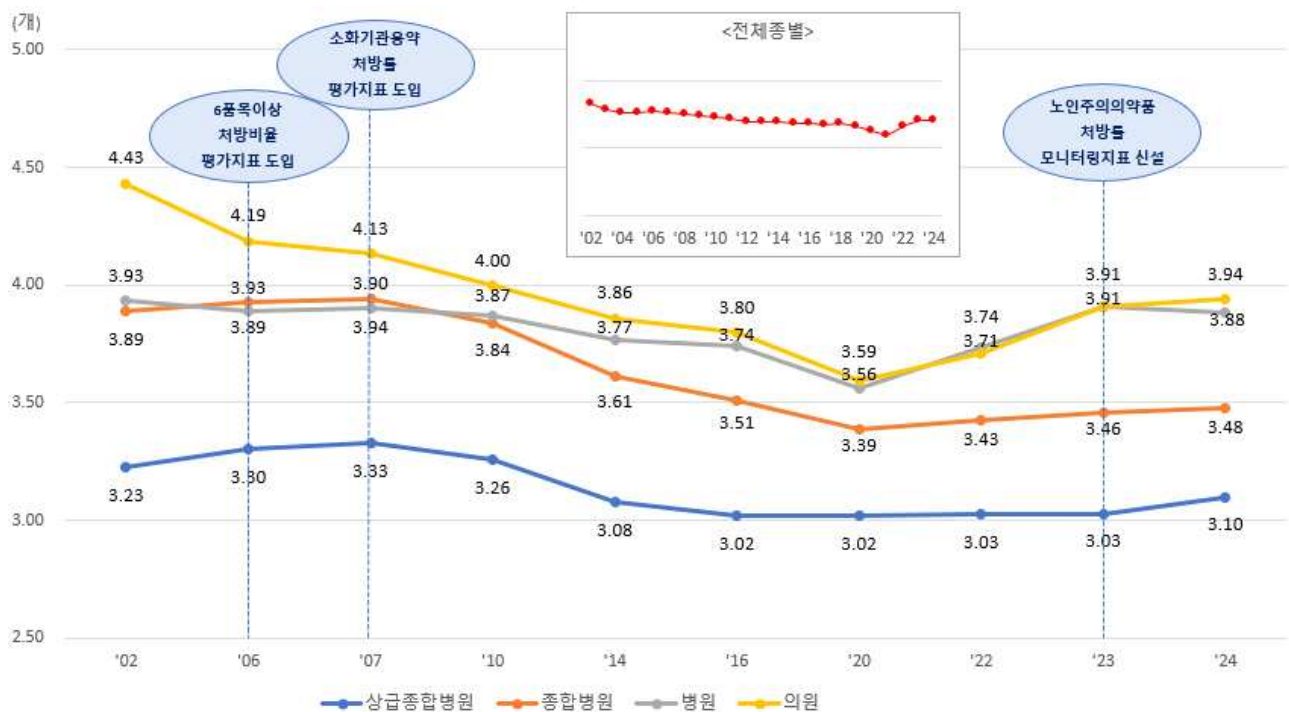
- 3.85개로 전년도 3.82개 대비 0.03개 증가
- 상급종합 3.10개, 종합병원 3.48개, 병원 3.88개, 의원 3.94개
- 전년 대비 상급종합(0.07개↑)에서 가장 크게 증가

〈표 29. 처방건당 약품목수 현황〉

(단위: 개)

구분	'02년	...	'23년	'24년	전년 대비 증감
전 체	4.32	...	3.82	3.85	0.03
상급종합	3.23	...	3.03	3.10	0.07
종합병원	3.89	...	3.46	3.48	0.02
병 원	3.93	...	3.91	3.88	-0.03
의 원	4.43	...	3.91	3.94	0.03

주) 전체는 평가받은 모든 요양기관 종별을 대상으로 함



〈그림 31. 연도별 종별 처방건당 약품목수 현황〉

○ 기관간 변이

- 의원의 표준편차가 0.94로 가장 크고, 상급종합이 0.33으로 가장 작음

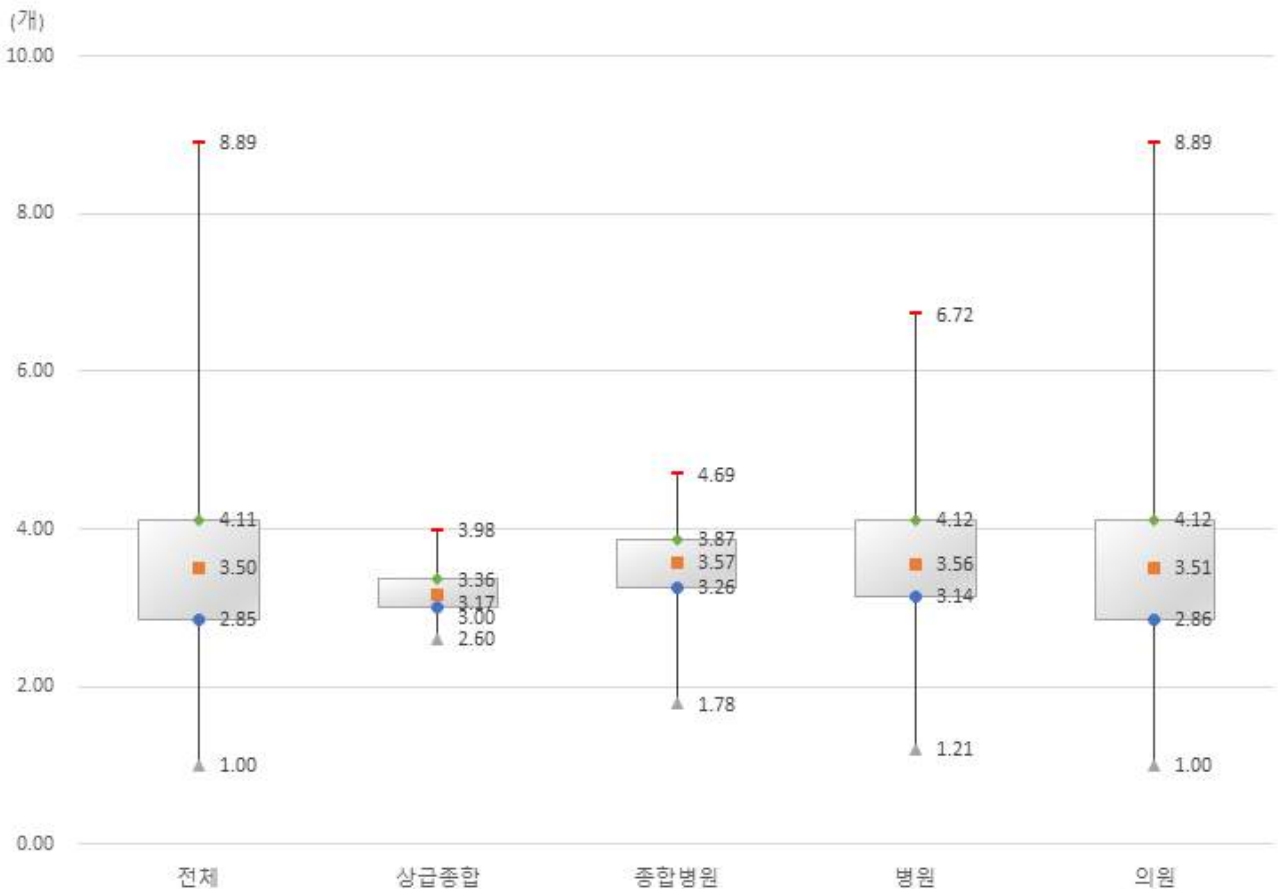
〈표 30. 처방건당 약품목수 기관간 변이〉

(단위: 기관, 개)

구분	기관수	평균	표준편차	최솟값	1사분위	중위수	3사분위	최댓값
전 체	36,436	3.49	0.93	1.00	2.85	3.50	4.11	8.89
상급종합	47	3.19	0.33	2.60	3.00	3.17	3.36	3.98
종합병원	330	3.56	0.45	1.78	3.26	3.57	3.87	4.69
병 원	1,375	3.65	0.85	1.21	3.14	3.56	4.12	6.72
의 원	33,592	3.50	0.94	1.00	2.86	3.51	4.12	8.89

주1) 전체는 평가받은 모든 요양기관 종별을 대상으로 함

주2) 의과기관 중 원외처방건수 30건 이상 기관대상(의약분업예외기관 제외)



〈그림 32. 종별 처방건당 약품목수 종별 분포〉

○ 연령별 현황

- 영유아 4.65개 > 소아청소년 4.25개 > 성인 3.75개 > 노인 3.62개 순으로 높음
- 종별로 살펴보면 상급종합은 노인(3.34개)에서 가장 높고, 종합병원(4.39개), 병원(4.90개), 의원(4.62개)은 영유아에서 가장 높음

〈표 31. 연령별 처방건당 약품목수〉

(단위: 개)

구분	연령	'23년	'24년	전년 대비 증감
전 체	전 체	3.82	3.85	0.03
	영 유 아	4.65	4.65	0.00
	소아청소년	4.20	4.25	0.05
	성 인	3.71	3.75	0.04
	노 인	3.58	3.62	0.04
상급종합	전 체	3.03	3.10	0.07
	영 유 아	2.44	2.53	0.09
	소아청소년	2.26	2.33	0.07
	성 인	2.86	2.93	0.07
	노 인	3.28	3.34	0.06
종합병원	전 체	3.46	3.48	0.01
	영 유 아	4.37	4.39	0.02
	소아청소년	3.38	3.57	0.19
	성 인	3.24	3.25	0.01
	노 인	3.61	3.61	0.00
병 원	전 체	3.91	3.88	-0.03
	영 유 아	4.94	4.90	-0.04
	소아청소년	4.29	4.39	0.10
	성 인	3.43	3.41	-0.02
	노 인	3.64	3.64	0.00
의 원	전 체	3.91	3.94	0.03
	영 유 아	4.62	4.62	0.00
	소아청소년	4.26	4.29	0.03
	성 인	3.83	3.88	0.05
	노 인	3.62	3.67	0.05

주1) 전체는 평가받은 모든 요양기관을 대상으로 함

주2) 연령구간은 영유아 0~6세, 소아청소년 7~18세, 성인 19~64세, 노인 65세 이상임



〈그림 33. 연령별 처방건당 약품목수〉

○ 다빈도 상병별 현황

- 급성 하기도감염 5.12개 > 급성 상기도 감염 4.77개 > 상기도의 기타 질환 4.66개 순으로 높음
- 전년 대비 급성 상기도감염(0.10개 ↑)에서 가장 크게 증가

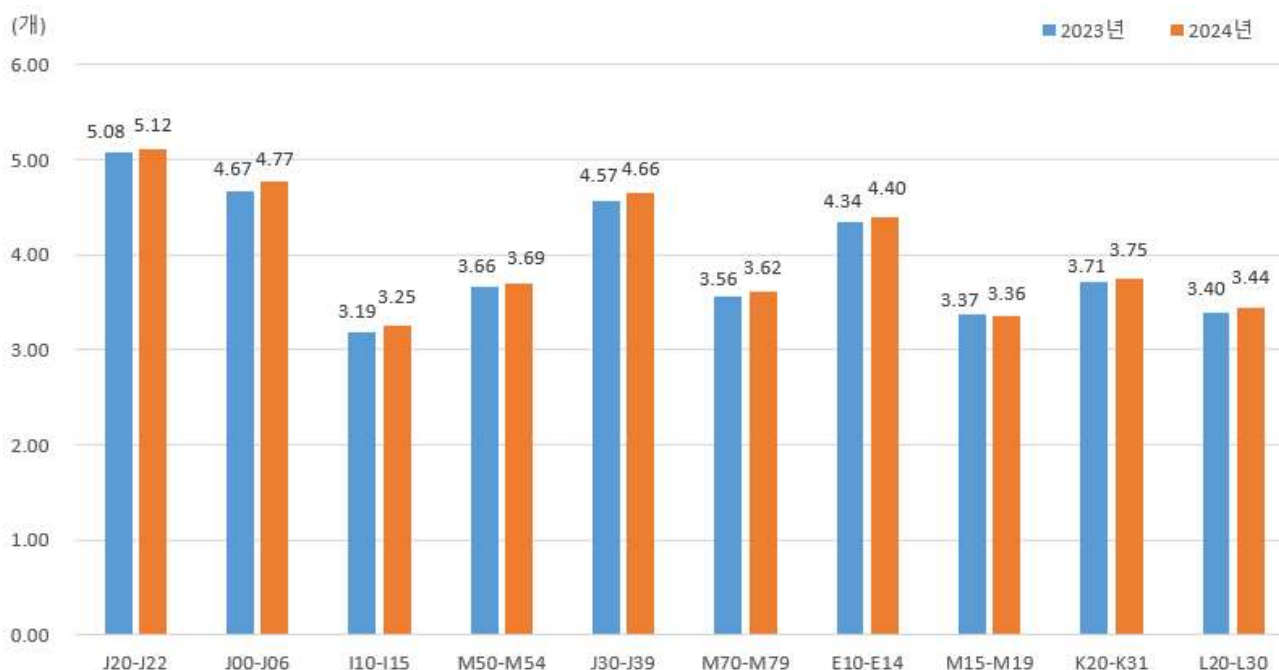
〈표 32. 다빈도 상병별 처방건당 약품목수〉

(단위: 만 건, %, 개)

순위	상병구분	상병비중			약품목수		
		'23년	'24년	증감	'23년	'24년	증감
-	전체(명세서건수)	100.00 (76,910)	100.00 (75,785)	- (-1,125)	3.82	3.85	0.03
1	(J20-J22) 급성 하기도감염	8.31	8.81	0.50	5.08	5.12	0.04
2	(J00-J06) 급성 상기도감염	7.29	7.47	0.18	4.67	4.77	0.10
3	(I10-I15) 고혈압질환	5.86	5.93	0.07	3.19	3.25	0.06
4	(M50-M54) 기타 등병증	5.22	5.32	0.10	3.66	3.69	0.03
5	(J30-J39) 상기도의 기타 질환	4.22	4.39	0.17	4.57	4.66	0.09
6	(M70-M79) 기타 연조직 장애	3.41	3.47	0.06	3.56	3.62	0.06
7	(E10-E14) 당뇨병	3.16	3.23	0.07	4.34	4.40	0.06
8	(M15-M19) 관절증	2.82	2.91	0.09	3.37	3.36	-0.01
9	(K20-K31) 식도, 위 및 십이지장의 질환	2.90	2.84	-0.06	3.71	3.75	0.04
10	(L20-L30) 피부염 및 습진	2.63	2.65	0.02	3.40	3.44	0.04

주1) 상급종합병원, 종합병원, 병원, 요양병원, 정신병원, 의원을 대상으로 함

주2) 전체는 전체상병을 대상으로 함



〈그림 34. 다빈도 상병별 처방건당 약품목수〉

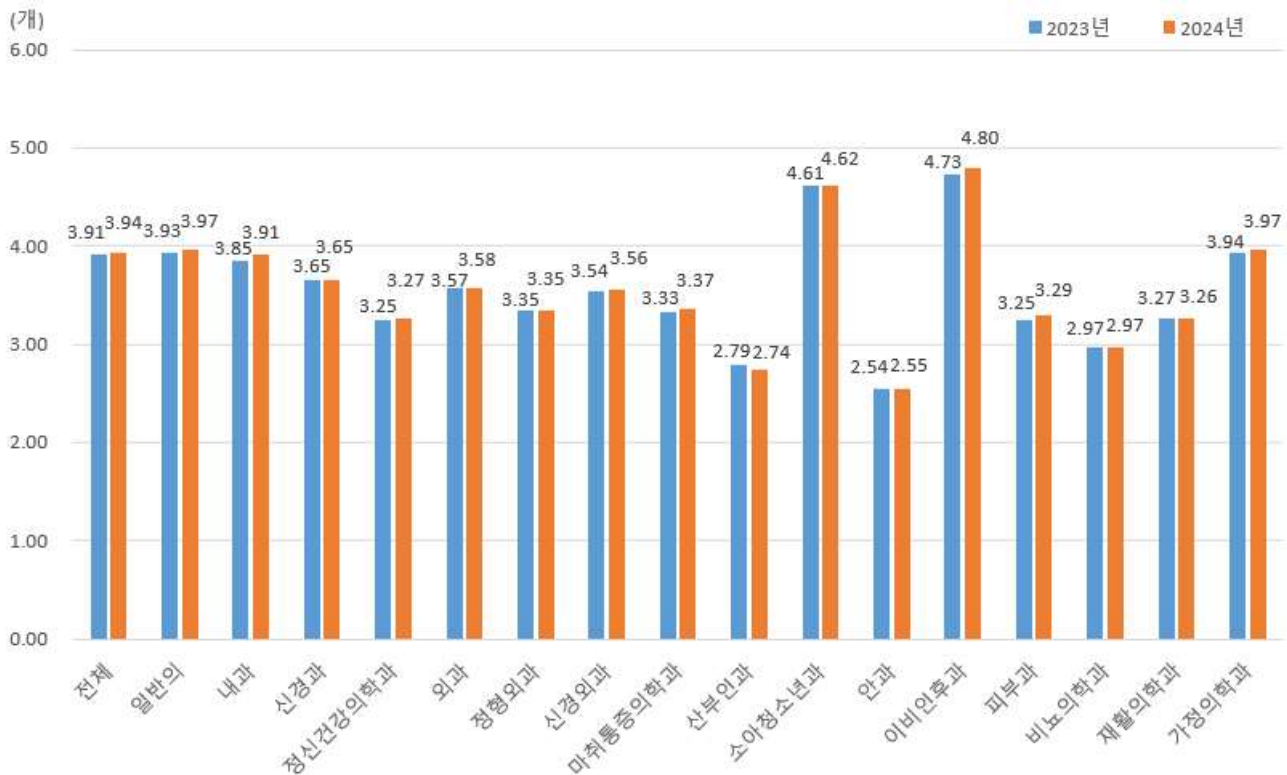
○ 주요표시과목별 현황(의원)

- 의원의 처방건당 약품목수는 3.94개로, 전년도 3.91개 대비 0.03개 증가
- 이비인후과 4.80개 > 소아청소년과 4.62개 > 일반의, 가정의학과 3.97개 순으로 높음
- 전년 대비 이비인후과(0.07%p ↑)에서 가장 크게 증가

〈표 33. 주요 표시과목별 처방건당 약품목수(의원)〉

(단위: %, %p)

구분	'23년	'24년	전년 대비 증감
전체	3.91	3.94	0.03
일반의	3.93	3.97	0.04
내과	3.85	3.91	0.06
신경과	3.65	3.65	0.00
정신건강의학과	3.25	3.27	0.02
외과	3.57	3.58	0.01
정형외과	3.35	3.35	0.00
신경외과	3.54	3.56	0.02
마취통증의학과	3.33	3.37	0.04
산부인과	2.79	2.74	-0.05
소아청소년과	4.61	4.62	0.01
안과	2.54	2.55	0.01
이비인후과	4.73	4.80	0.07
피부과	3.25	3.29	0.04
비뇨의학과	2.97	2.97	0.00
재활의학과	3.27	3.26	-0.01
가정의학과	3.94	3.97	0.03



〈그림 35. 주요 표시과목별 처방건당 약품목수(의원)〉

○ 지역별 현황(의원)

- 지역별로는 세종 4.14% > 인천 4.04% > 전북 4.03% 순으로 높고, 대구 3.82% < 서울, 대전 3.85% 순으로 낮음
- 전년 대비 세종(0.04%p↓)에서 가장 크게 감소, 인천(0.05%p↑)에서 가장 크게 증가

〈표 34. 지역별 처방건당 약품목수(의원)〉

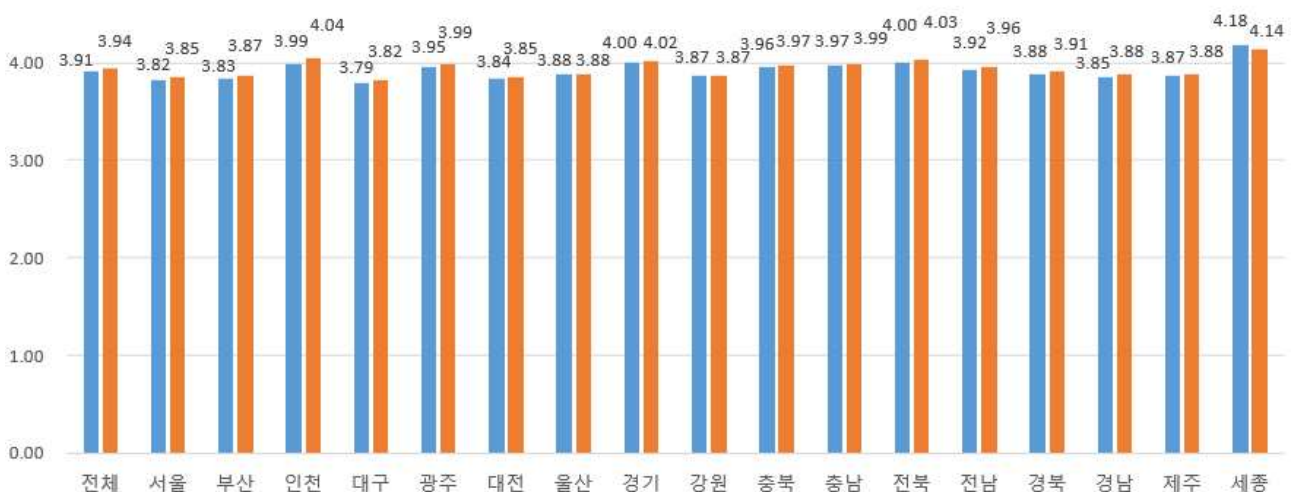
(단위: %, %p)

구 분	'23년	'24년	전년 대비 증감
전체	3.91	3.94	0.03
서울	3.82	3.85	0.03
부산	3.83	3.87	0.04
인천	3.99	4.04	0.05
대구	3.79	3.82	0.03
광주	3.95	3.99	0.04
대전	3.84	3.85	0.01
울산	3.88	3.88	0.00
경기	4.00	4.02	0.02
강원	3.87	3.87	0.00
충북	3.96	3.97	0.01
충남	3.97	3.99	0.02
전북	4.00	4.03	0.03
전남	3.92	3.96	0.04
경북	3.88	3.91	0.03
경남	3.85	3.88	0.03
제주	3.87	3.88	0.01
세종	4.18	4.14	-0.04

(개)

■ 2023년 ■ 2024년

5.00



〈그림 36. 지역별 처방건당 약품목수(의원)〉

나. 6품목이상 처방비율

○ 6품목이상 처방비율

- 18.13%로 전년도 17.34% 대비 0.79%p 증가
- 상급종합 13.08%, 종합병원 15.25%, 병원 19.02%, 의원 19.19%
- 전년 대비 상급종합(0.98%p ↑)에서 가장 크게 증가

〈표 35. 6품목이상 처방비율 현황〉

(단위: %, %p)

구분	'02년	...	'23년	'24년	전년 대비 증감
전 체	24.14	...	17.34	18.13	0.79
상급종합	13.20	...	12.10	13.08	0.98
종합병원	20.78	...	14.91	15.25	0.34
병 원	19.32	...	19.22	19.02	-0.20
의 원	25.45	...	18.25	19.19	0.94

주) 전체는 평가받은 모든 요양기관 종별을 대상으로 함



〈그림 37. 연도별 종별 6품목이상 처방비율 현황〉

○ 기관간 변이

- 의원의 표준편차가 14.60으로 가장 크고, 상급종합이 4.30으로 가장 작음

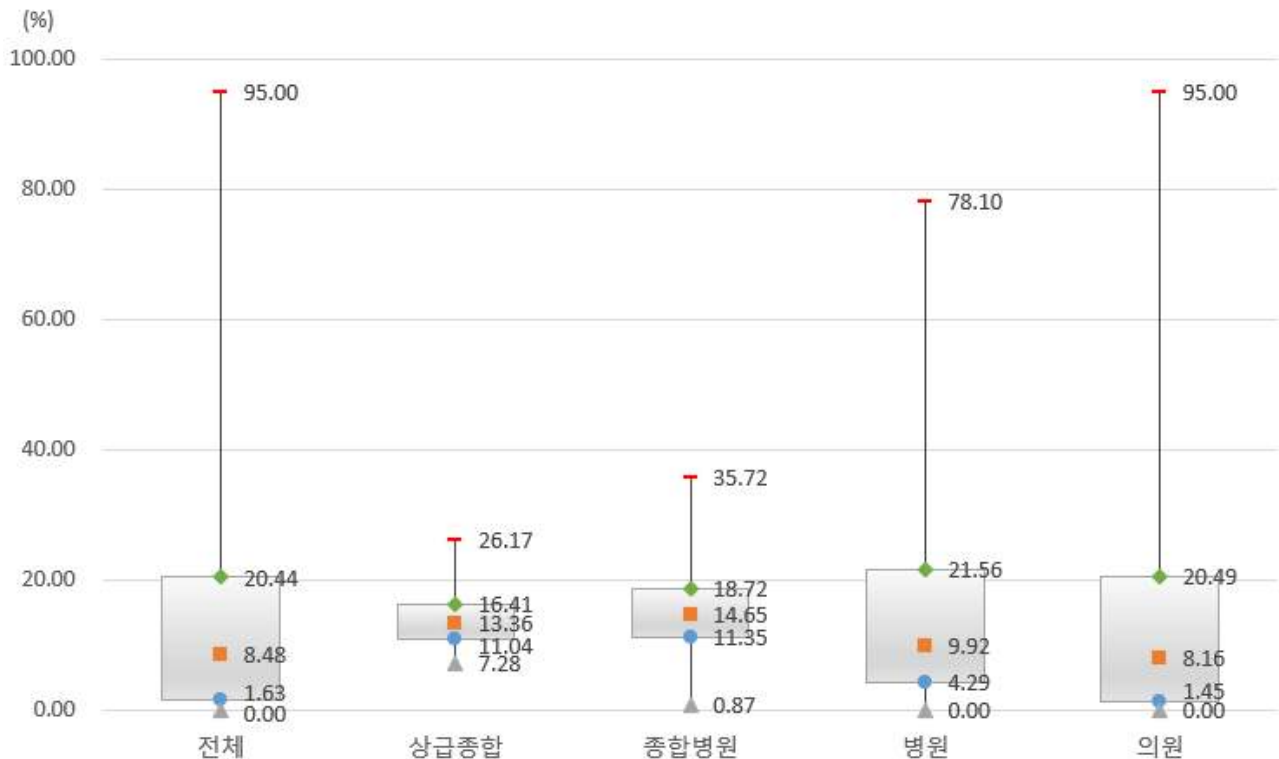
〈표 36. 6품목이상 처방비율 기관간 변이〉

(단위: 기관, %)

구분	기관수	평균	표준편차	최솟값	1사분위	중위수	3사분위	최댓값
전 체	36,436	13.26	14.44	0.00	1.63	8.48	20.44	95.00
상급종합	47	14.06	4.30	7.28	11.04	13.36	16.41	26.17
종합병원	330	15.46	5.82	0.87	11.35	14.65	18.72	35.72
병 원	1,375	14.68	13.99	0.00	4.29	9.92	21.56	78.10
의 원	33,592	13.21	14.60	0.00	1.45	8.16	20.49	95.00

주1) 전체는 평가받은 모든 요양기관 종별을 대상으로 함

주2) 의과기관 중 원외처방건수 30건 이상 기관대상(의약분업예외기관 제외)



〈그림 38. 6품목이상 처방비율 종별 분포〉

○ 구간별 기관 현황(의원)

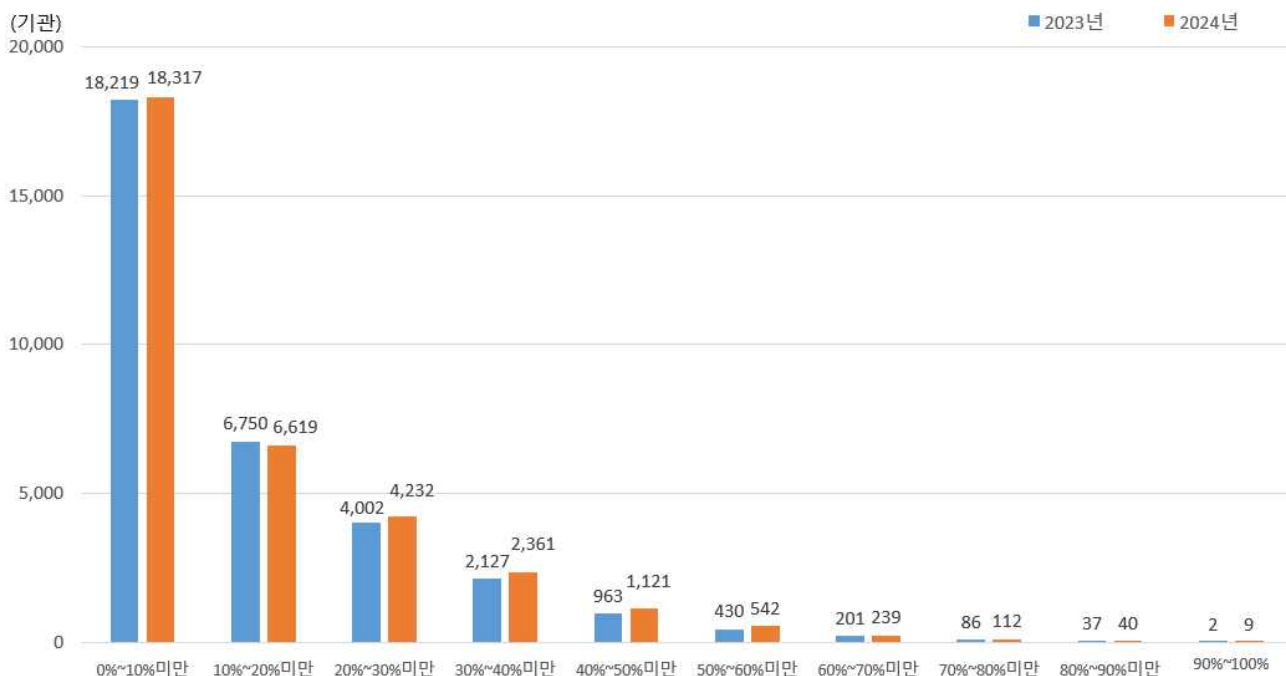
- 6품목이상 처방비율이 10%미만인 기관이 18,317기관(54.53%)으로 가장 많고, 전년 대비 비율 0.99%p 감소
- 6품목이상 처방비율이 40%이상인 기관은 2,063기관(6.14%)으로, 전년 대비 비율 0.90%p 증가

〈표 37. 6품목이상 처방비율 구간별 기관 분포(의원)〉

(단위: 기관, %, %p)

구분	'23년			'24년			전년 대비 증감(비율)
	기관수	(비율)	(누적비율)	기관수	(비율)	(누적비율)	
전체	32,817	(100.00)	—	33,592	100.00	—	—
0%~10%미만	18,219	(55.52)	(55.52)	18,317	54.53	(54.53)	(-0.99)
10%~20%미만	6,750	(20.57)	(76.09)	6,619	19.70	(74.23)	(-0.87)
20%~30%미만	4,002	(12.19)	(88.28)	4,232	12.60	(86.83)	(0.41)
30%~40%미만	2,127	(6.48)	(94.76)	2,361	7.03	(93.86)	(0.55)
40%~50%미만	963	(2.93)	(97.70)	1,121	3.34	(97.20)	(0.41)
50%~60%미만	430	(1.31)	(99.01)	542	1.61	(98.81)	(0.30)
60%~70%미만	201	(0.61)	(99.62)	239	0.71	(99.52)	(0.10)
70%~80%미만	86	(0.26)	(99.88)	112	0.33	(99.85)	(0.07)
80%~90%미만	37	(0.11)	(99.99)	40	0.12	(99.97)	(0.01)
90%~100%	2	(0.01)	(100.00)	9	0.03	(100.00)	(0.02)

주)원외처방건수 30건 이상 대상(의약분업 예외기관 제외)



〈그림 39. 6품목이상 처방비율 구간별 기관 분포(의원)〉

○ 연령별 현황

- 영유아 30.71% > 소아청소년 21.92% > 성인 16.77% > 노인 15.19% 순으로 높음
- 종별로 살펴보면, 상급종합은 노인(15.69%)에서 가장 높고, 종합병원(28.57%), 병원(37.94%), 의원(29.53%)은 영유아에서 가장 높음

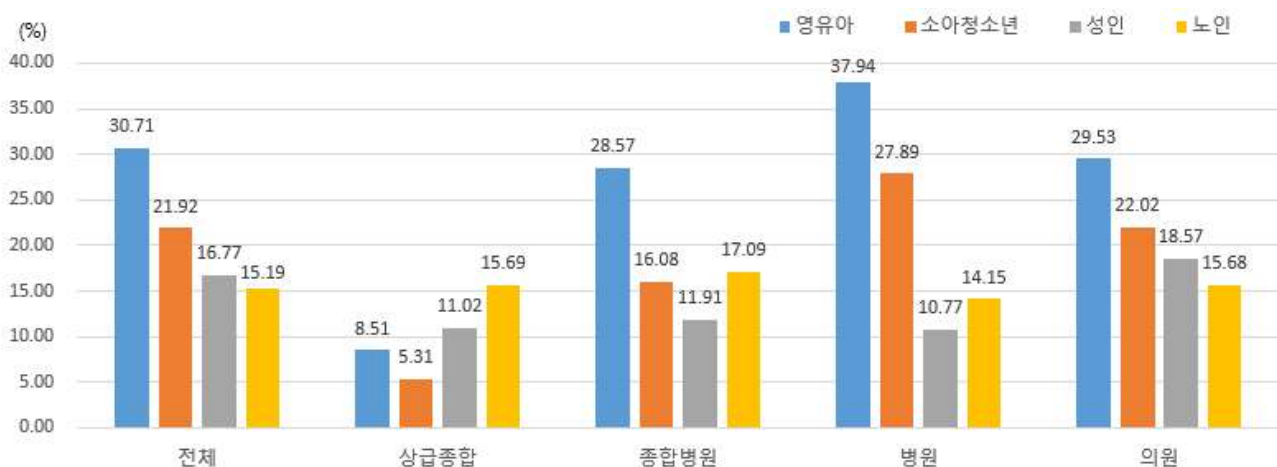
〈표 38. 연령별 6품목이상 처방비율〉

(단위: %, %p)

구분	연령	'23년	'24년	전년 대비 증감
전 체	전 체	17.34	18.13	0.79
	영 유 아	30.76	30.71	-0.05
	소아청소년	20.51	21.92	1.41
	성 인	15.56	16.77	1.21
	노 인	14.39	15.19	0.80
상급종합	전 체	12.10	13.08	0.98
	영 유 아	6.78	8.51	1.73
	소아청소년	4.55	5.31	0.76
	성 인	10.15	11.02	0.87
	노 인	14.91	15.69	0.78
종합병원	전 체	14.91	15.25	0.34
	영 유 아	28.35	28.57	0.22
	소아청소년	13.55	16.08	2.53
	성 인	11.67	11.91	0.24
	노 인	17.16	17.09	-0.07
병 원	전 체	19.22	19.02	-0.20
	영 유 아	38.75	37.94	-0.81
	소아청소년	25.77	27.89	2.12
	성 인	10.52	10.77	0.25
	노 인	13.92	14.15	0.23
의 원	전 체	18.25	19.19	0.94
	영 유 아	29.47	29.53	0.06
	소아청소년	20.69	22.02	1.33
	성 인	17.20	18.57	1.37
	노 인	14.66	15.68	1.02

주1) 전체는 평가받은 모든 요양기관을 대상으로 함

주2) 연령구간은 영유아 0~6세, 소아청소년 7~18세, 성인 19~64세, 노인 65세 이상임



〈그림 40. 연령별 6품목이상 처방비율〉

○ 다빈도 상병별 현황

- 급성 하기도감염 37.56% > 상기도의 기타 질환 29.06% > 급성 상기도감염 28.68% 순으로 높음
- 전년 대비 급성 상기도감염(2.81%p ↑)에서 가장 크게 증가

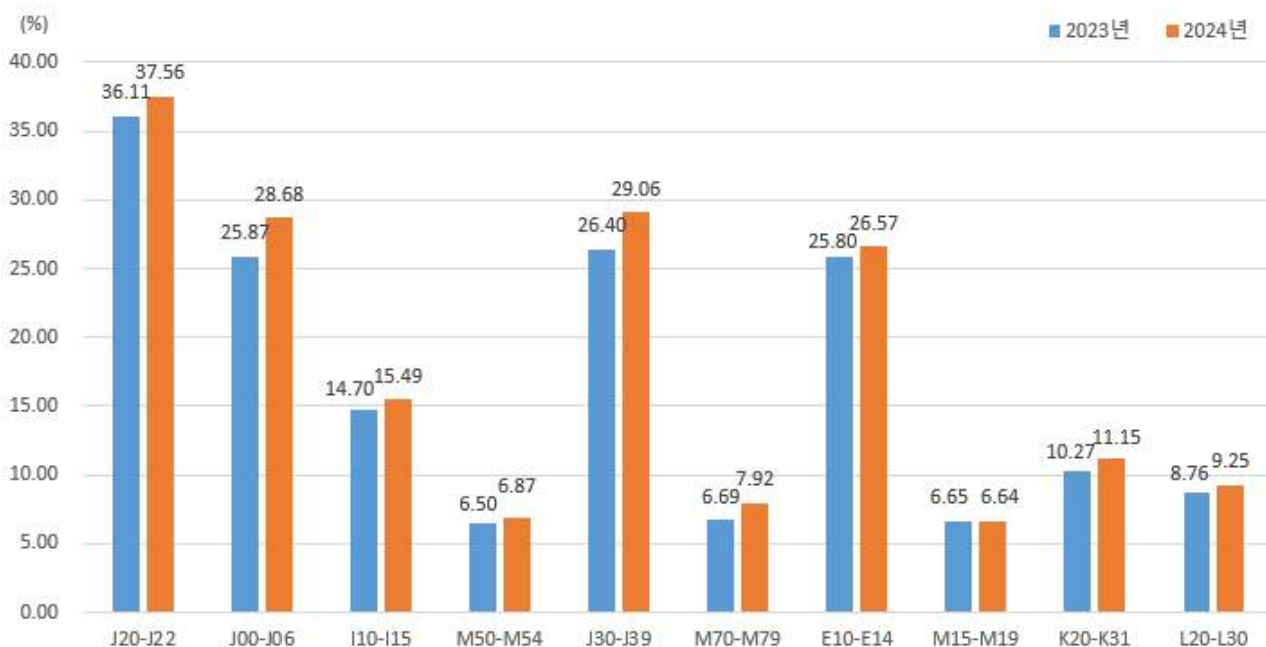
〈표 39. 다빈도 상병별 6품목이상 처방비율〉

(단위: 만 건, %, %p)

순위	상병구분	상병비중			6품목이상 처방비율		
		'23년	'24년	증감	'23년	'24년	증감
-	전체 (명세서건수)	100.00 (76,910)	100.00 (75,785)	- (-1,125)	17.34	18.13	0.79
1	(J20-J22) 급성 하기도감염	8.31	8.81	0.50	36.11	37.56	1.45
2	(J00-J06) 급성 상기도감염	7.29	7.47	0.18	25.87	28.68	2.81
3	(I10-I15) 고혈압질환	5.86	5.93	0.07	14.70	15.49	0.79
4	(M50-M54) 기타 등병증	5.22	5.32	0.10	6.50	6.87	0.37
5	(J30-J39) 상기도의 기타 질환	4.22	4.39	0.17	26.40	29.06	2.66
6	(M70-M79) 기타 연조직 장애	3.41	3.47	0.06	6.69	7.92	1.23
7	(E10-E14) 당뇨병	3.16	3.23	0.07	25.80	26.57	0.77
8	(M15-M19) 관절증	2.82	2.91	0.09	6.65	6.64	-0.01
9	(K20-K31) 식도, 위 및 십이지장의 질환	2.90	2.84	-0.06	10.27	11.15	0.88
10	(L20-L30) 피부염 및 습진	2.63	2.65	0.02	8.76	9.25	0.49

주1) 상급종합병원, 종합병원, 병원, 요양병원, 정신병원, 의원을 대상으로 함

주2) 전체는 전체상병을 대상으로 함



〈그림 41. 다빈도 상병별 6품목이상 처방비율〉

○ 주요표시과목별 현황(의원)

- 의원의 6품목이상 처방비율은 19.19%이며, 전년도 18.25% 대비 0.94%p 증가
- 이비인후과 31.26% > 소아청소년과 29.22% > 가정의학과 20.76% 순으로 높음
- 전년 대비 내과(1.42%p ↑)에서 가장 크게 증가

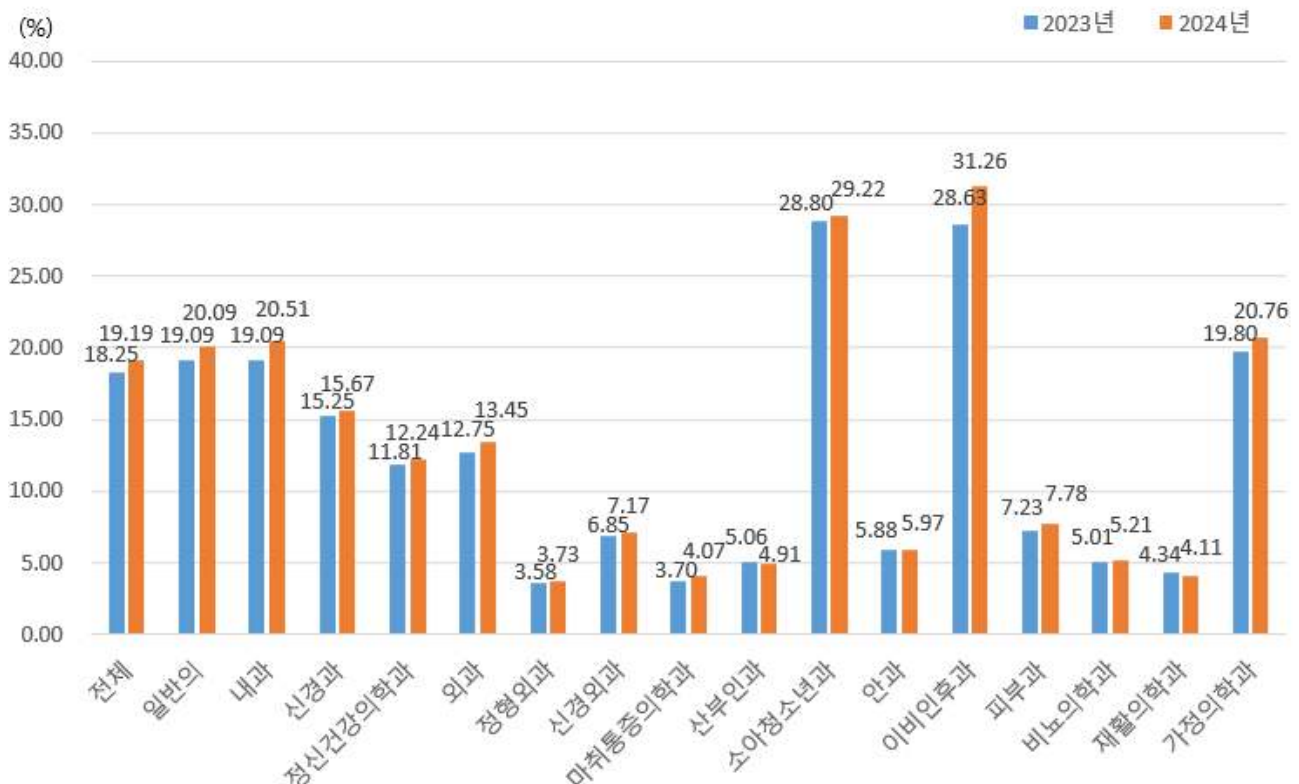
〈표 40. 주요 표시과목별 6품목이상 처방비율(의원)〉

(단위: %, %p)

구분	'23년	'24년	전년 대비 증감
전체	18.25	19.19	0.94
일반의	19.09	20.09	1.00
내과	19.09	20.51	1.42
신경과	15.25	15.67	0.42
정신건강의학과	11.81	12.24	0.43
외과	12.75	13.45	0.70
정형외과	3.58	3.73	0.15
신경외과	6.85	7.17	0.32
마취통증의학과	3.70	4.07	0.37
산부인과	5.06	4.91	-0.15
소아청소년과	28.80	29.22	0.42
안과	5.88	5.97	0.09
이비인후과	28.63	31.26	2.63
피부과	7.23	7.78	0.55
비뇨의학과	5.01	5.21	0.20
재활의학과	4.34	4.11	-0.23
가정의학과	19.80	20.76	0.96

주1) 전체는 평가대상 의원의 모든 표시과목을 대상으로 함

주2) 요양기관수가 200기관 미만인 표시과목은 제외함



〈그림 42. 주요 표시과목별 6품목이상 처방비율(의원)〉

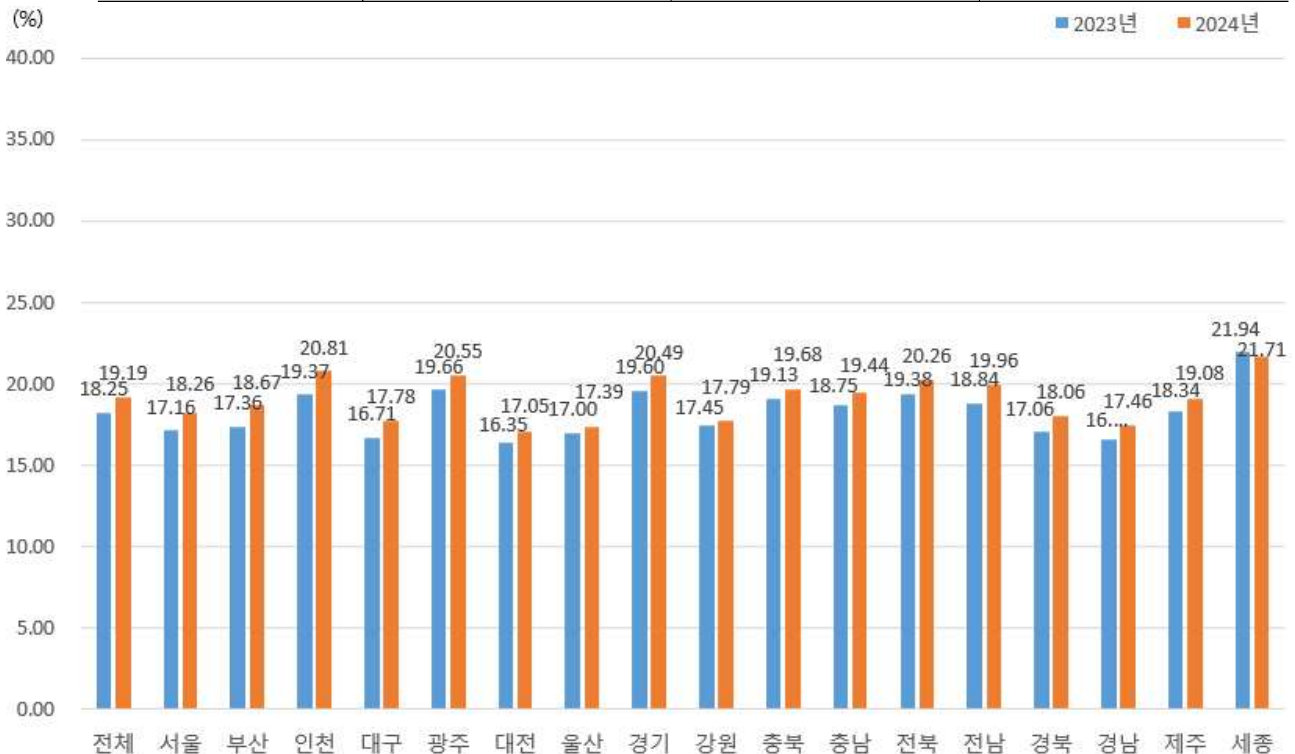
○ 지역별 현황(의원)

- 지역별로는 세종 21.71% > 인천 20.81% > 광주 20.55% 순으로 높고, 대전 17.05% < 울산 17.39% < 경남 17.46% 순으로 낮음
- 전년 대비 세종(0.23%p↓)에서 감소하였고, 인천(1.44%p↑)에서 가장 크게 증가

〈표 41. 지역별 6품목이상 처방비율(의원)〉

(단위: %, %p)

구 분	'23년	'24년	전년 대비 증감
전체	18.25	19.19	0.94
서울	17.16	18.26	1.10
부산	17.36	18.67	1.31
인천	19.37	20.81	1.44
대구	16.71	17.78	1.07
광주	19.66	20.55	0.89
대전	16.35	17.05	0.70
울산	17.00	17.39	0.39
경기	19.60	20.49	0.89
강원	17.45	17.79	0.34
충북	19.13	19.68	0.55
충남	18.75	19.44	0.69
전북	19.38	20.26	0.88
전남	18.84	19.96	1.12
경북	17.06	18.06	1.00
경남	16.60	17.46	0.86
제주	18.34	19.08	0.74
세종	21.94	21.71	-0.23



〈그림 43. 지역별 6품목이상 처방비율(의원)〉

다. 소화기관용약 처방률

○ 소화기관용약 처방률

- 50.08%로 전년도 49.22% 대비 0.86%p 증가
- 상급종합 25.34%, 종합병원 38.36%, 병원 50.16%, 의원 52.06%
- 전년 대비 의원(0.96%p ↑)에서 증가

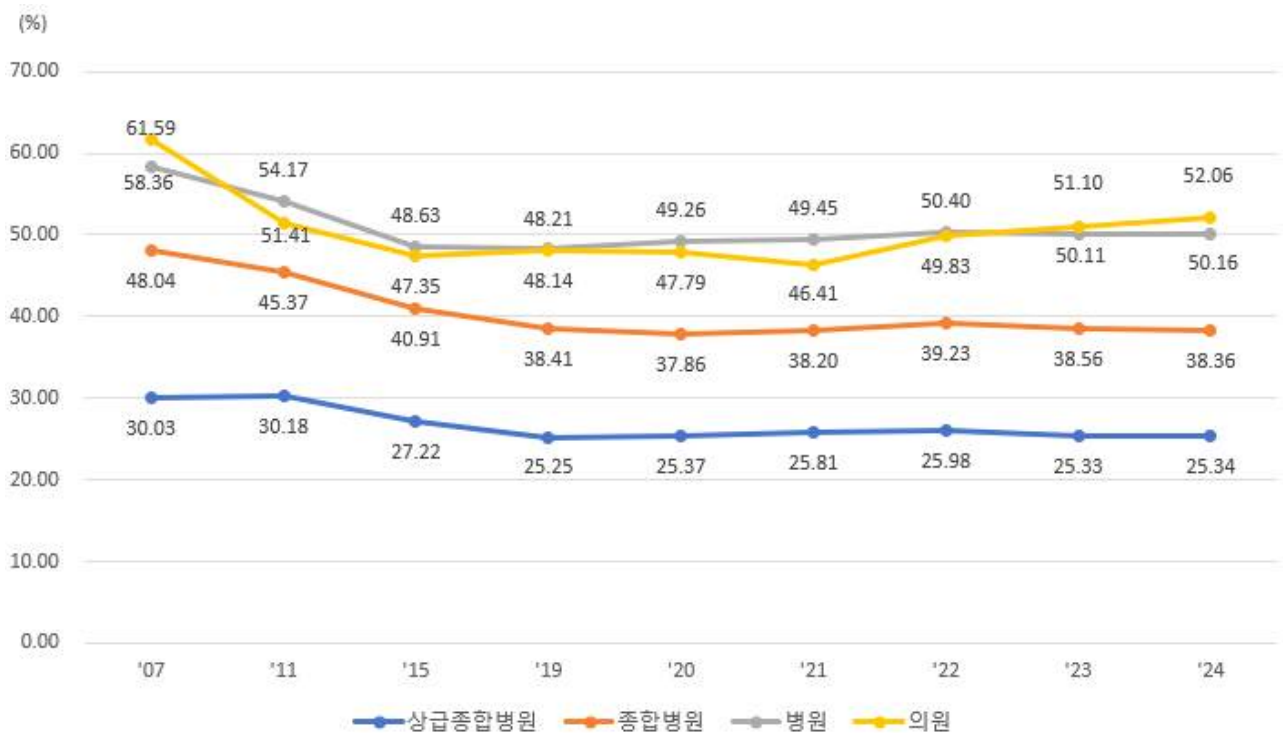
〈표 42. 소화기관용약 처방률 현황〉

(단위: %, %p)

구분	'07년	...	'23년	'24년	전년 대비 증감
전 체	59.77	...	49.22	50.08	0.86
상급종합	30.03	...	25.33	25.34	0.01
종합병원	48.04	...	38.56	38.36	-0.20
병 원	58.36	...	50.11	50.16	0.05
의 원	61.59	...	51.10	52.06	0.96

주1) 전체는 상급종합병원, 종합병원, 병원, 요양병원, 정신병원, 의원을 대상으로 함

주2) 소화기관용약 처방이 필요한 일부질환(소화기계 질환(K20-K93), 소화기관 악성신생물(C15-C26), 관절병증(M00-M25), 배병증(M40-M54))은 평가대상 상병에서 배제함



〈그림 44. 연도별 종별 소화기관용약 처방률 현황〉

○ 약효분류별 현황

- 소화기관용약 약효분류별 처방률은 소화성궤양용제 65.90% > 기타의 소화기관용약 29.14% > 정장제 13.24% > 제산제 7.24% > 이담제 0.54% 순임

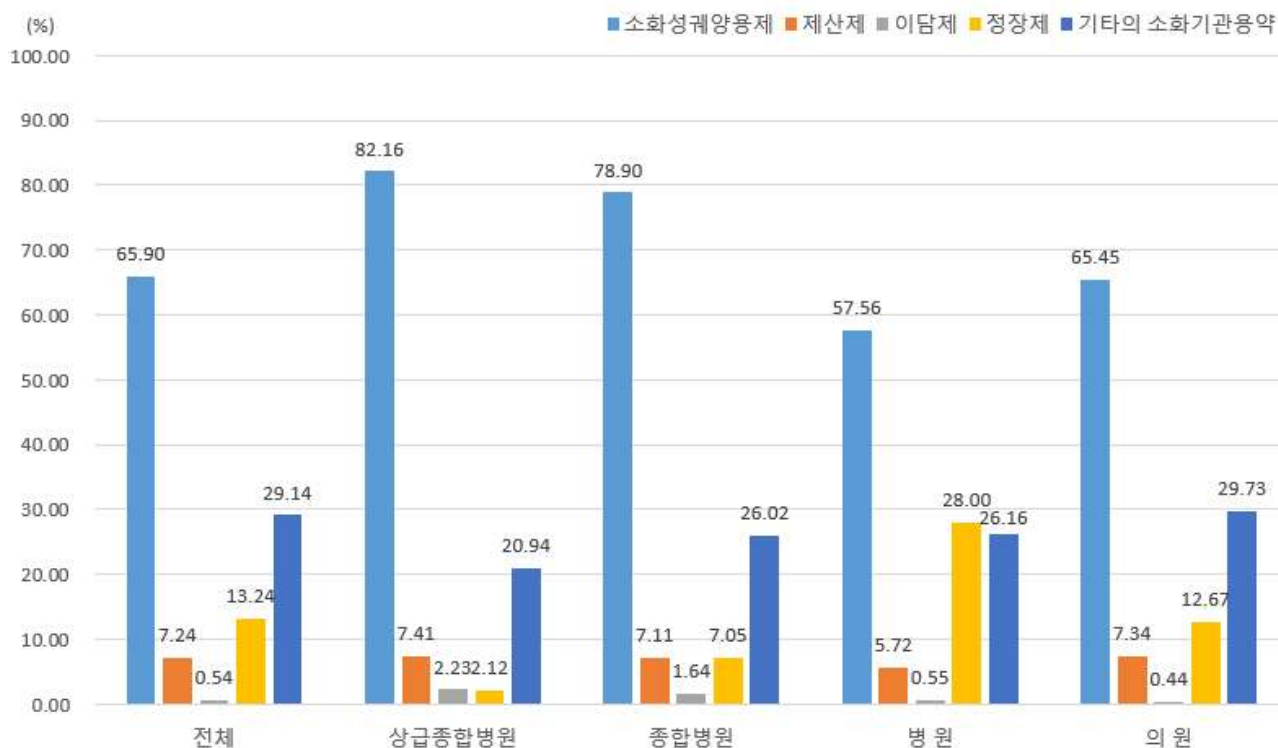
〈표 43. 소화기관용약 약효분류별 처방비율〉

(단위: %)

구분	전 체	상급종합병원	종합병원	병 원	의 원
전체	50.08	25.34	38.36	50.16	52.06
소화성궤양용제	65.90	82.16	78.90	57.56	65.45
제산제	7.24	7.41	7.11	5.72	7.34
이담제	0.54	2.23	1.64	0.55	0.44
정장제	13.24	2.12	7.05	28.00	12.67
기타의 소화기관용약	29.14	20.94	26.02	26.16	29.73

주1) 전체는 상급종합병원, 종합병원, 병원, 요양병원, 정신병원, 의원을 대상으로 함

주2) 약효분류 - 소화성궤양용제(232), 제산제(234), 이담제(236), 정장제(237), 기타의 소화기관용약(239)



〈그림 45. 소화기관용약 약효분류별 처방비율〉

라. 노인주의 의약품

○ 노인주의 의약품 처방률

- 8.92%로 전년도 9.18% 대비 0.26%p 감소
- 종합병원 9.24% > 의원 9.16% > 병원 7.10% > 상급종합 6.20% 순으로 높음
- 전년대비 상급종합병원(0.32%p↓)에서 가장 크게 감소

〈표 44. 노인주의 의약품 처방률 현황〉

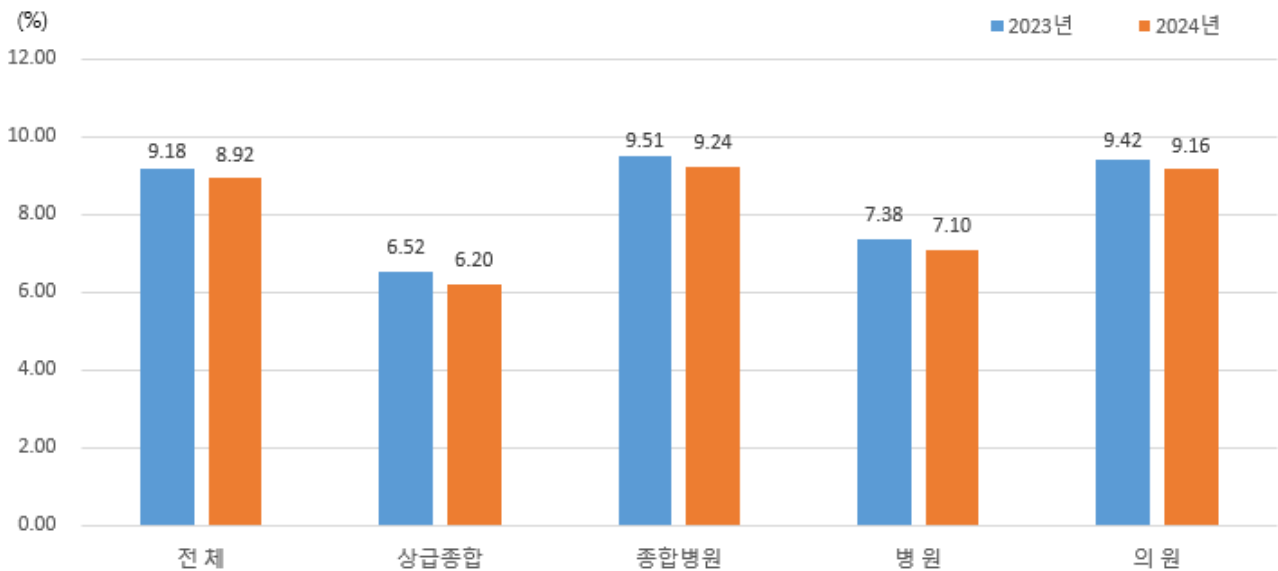
(단위: %)

구분	'23년	'24년	전년 대비 증감
전 체	9.18	8.92	-0.26
상급종합	6.52	6.20	-0.32
종합병원	9.51	9.24	-0.27
병 원	7.38	7.10	-0.28
의 원	9.42	9.16	-0.26

주1) 상급종합병원, 종합병원, 병원, 요양병원, 정신병원, 의원을 대상으로 함

주2) 65세 이상 의과외래환자의 전체상병을 대상으로 함

주3) 식품의약품 안전처 「의약품 적정사용을 위한 주의 정보의 공고-노인주의」 기준 항콜린계·벤조디아제핀계·항정신병제 성분(해열진통소염제 제외) 대상임



〈그림 46. 연도별 종별 노인주의 의약품 처방〉

○ 주요표시과목별 현황(의원)

- 의원의 노인주의 의약품 처방률은 9.16%로, 전년도 9.42% 대비 0.26%p 감소
- 정신건강의학과 50.09% > 신경과 29.61% > 비뇨의학과 18.18% 순으로 높음
- 전년 대비 피부과(0.97%p ↓)에서 가장 크게 감소, 신경과(0.28%p ↑)에서 가장 크게 증가

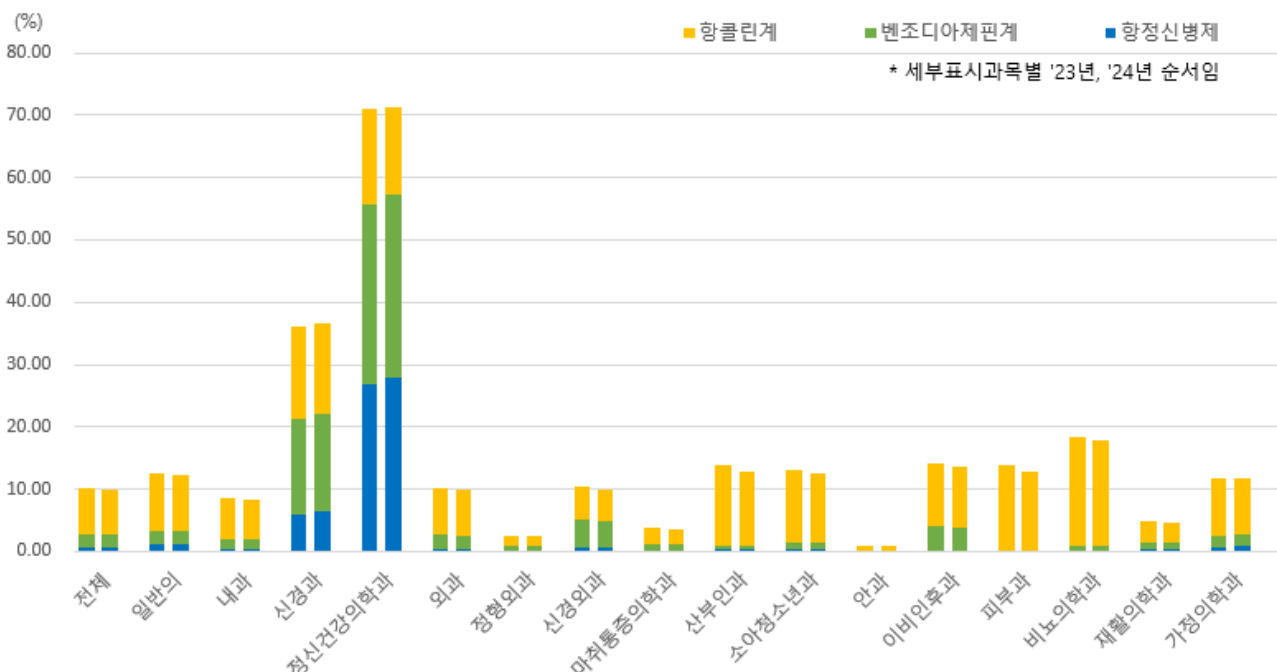
〈표 45. 주요 표시과목별 노인주의 의약품 처방률(의원)〉

구분	'23년 (A)	'24년				전년 대비 증감(B-A)
		전체(B)	항콜린계	벤조디아제핀계	항정신병제	
전체	9.42	9.16	7.26	2.02	0.72	-0.26
일반의	11.32	11.02	9.24	1.96	1.19	-0.30
내과	7.95	7.65	6.36	1.55	0.28	-0.30
신경과	29.61	29.89	14.48	15.75	6.34	0.28
정신건강의학과	50.09	50.36	14.11	29.43	27.88	0.27
외과	9.53	9.31	7.37	2.07	0.36	-0.22
정형외과	2.40	2.32	1.53	0.86	0.06	-0.08
신경외과	8.36	8.06	4.91	4.40	0.58	-0.30
마취통증의학과	4.02	3.71	2.28	1.11	0.07	-0.31
산부인과	13.55	12.66	11.97	0.38	0.41	-0.89
소아청소년과	12.94	12.39	11.22	1.02	0.27	-0.55
안과	1.04	1.04	0.70	0.10	-	0.00
이비인후과	12.86	12.43	9.96	3.68	0.03	-0.43
피부과	13.34	12.37	12.64	0.18	0.01	-0.97
비뇨의학과	18.18	17.55	16.81	0.91	0.01	-0.63
재활의학과	3.89	3.66	3.15	1.03	0.45	-0.23
가정의학과	10.32	10.10	9.11	1.84	0.77	-0.22

주1) 전체는 평가대상 의원의 모든 표시과목을 대상으로 함

주2) 요양기관수가 200기관 미만인 표시과목은 제외함

주3) 계열별 세부 분석을 위해 심사결정자료를 대상으로 산출하여 평가제외 명세서가 일부 포함됨



〈그림 47. 주요 표시과목별 계열별 노인주의 의약품 처방률(의원)〉

Ⅳ | 평가 결과 공개

1. 평가 지표별 공개기준

○ 급성 상·하기도감염 항생제처방률

- 개별등급 및 종합등급으로 공개

공개항목	대상상병	공개등급 기준	비고
항생제 처방률	급성 상기도감염	1등급 처방률 20%이하	-
		2등급 처방률 20%초과~31%이하	
		3등급 처방률 31%초과~43%이하	
		4등급 처방률 43%초과~59%이하	
		5등급 처방률 59%초과~	
	급성 하기도감염	1등급 처방률 30%이하	'24년 공개등급 기준 변경
		2등급 처방률 30%초과~45%이하	
		3등급 처방률 45%초과~60%이하	
		4등급 처방률 60%초과~75%이하	
		5등급 처방률 75%초과~	
	급성 상·하기도감염	1등급 종합점수 91~100점	-
		2등급 종합점수 81~90점	
		3등급 종합점수 71~80점	
		4등급 종합점수 61~70점	
		5등급 종합점수 60점 이하	

※ 급성 상·하기도감염 항생제 처방률 종합점수 및 등급

- (산출방법) 지표별 등급을 점수화하고 동일 가중치를 부여하여 종합점수·등급 산출

* 등급별 점수: 1등급 100점, 2등급 90점, 3등급 80점, 4등급 70점, 5등급 60점

- (산출식) 종합점수 = (급성 상기도감염 등급별 점수×50%) + (급성 하기도감염 등급별 점수×50%)

* 단, 급성 상·하기도감염 항생제처방률 중 1개 지표의 등급만 산출된 경우에는 해당 지표 등급을 종합등급으로 적용

○ 주사제처방률 및 약품목수

- 처방률 또는 상대지수에 따라 5등급으로 구분

공개항목	대상상병	공개등급 기준	비고
주사제처방률	전체상병	1등급 처방률 2%이하	-
		2등급 처방률 2%초과~6%이하	
		3등급 처방률 6%초과~13%이하	
		4등급 처방률 13%초과~24%이하	
		5등급 처방률 24%초과~	
처방건당 약품목수 상대지수	전체상병	1등급 상대지수 0.9이하	-
		2등급 상대지수 0.9초과~1.0이하	
		3등급 상대지수 1.0초과~1.1이하	
		4등급 상대지수 1.1초과~1.2이하	
		5등급 상대지수 1.2초과~	

주1) 상대지수: 각 기관의 상병구성을 보정하여 동일평가군내 상대비교를 위해 산출한 값

주2) 6품목이상 처방비율 상대지수는 평균값과 해당병원 결과 값만 공개

2. 평가 등급별 기관 현황

가. 급성상기도감염 항생제처방률

- 1등급, 2등급 기관은 전체의 49.1%, 전년 대비 감소함

〈표 46. 급성상기도감염 항생제처방률 종별·공개등급별 요양기관수〉

(단위: 기관, %)

등급	전체		상종		종합		병원		의원	
	기관수	(비율)	기관수	(비율)	기관수	(비율)	기관수	(비율)	기관수	(비율)
전체	16,187	(100.0)	33	(100.0)	327	(100.0)	911	(100.0)	14,916	(100.0)
1등급	5,932	(36.6)	32	(97.0)	144	(44.0)	287	(31.5)	5,469	(36.7)
2등급	2,018	(12.5)	1	(3.0)	56	(17.1)	145	(15.9)	1,816	(12.2)
3등급	2,050	(12.7)	—	—	58	(17.7)	135	(14.8)	1,857	(12.4)
4등급	2,308	(14.3)	—	—	44	(13.5)	159	(17.5)	2,105	(14.1)
5등급	3,879	(24.0)	—	—	25	(7.6)	185	(20.3)	3,669	(24.6)

주) 급성상기도감염 상병 명세서건수 100건 이상 기관(정신건강의학과 의원 및 의약분업예외기관 제외) 대상

〈표 47. 급성상기도감염 항생제처방률 공개등급별 요양기관수 연도별 비교〉

(단위: 기관, %, %p)

구분	'23년		'24년		전년대비증감	
	기관수	(비율)	기관수	(비율)	기관수	(비율)
전체	16,154	(100.0)	16,187	(100.0)	33	(0.0)
1등급	6,627	(41.0)	5,932	(36.6)	-695	(-4.4)
2등급	2,155	(13.3)	2,018	(12.5)	-137	(-0.9)
3등급	2,010	(12.4)	2,050	(12.7)	40	(0.2)
4등급	2,248	(13.9)	2,308	(14.3)	60	(0.3)
5등급	3,114	(19.3)	3,879	(24.0)	765	(4.7)

주) 급성상기도감염 상병 명세서건수 100건 이상 기관(정신건강의학과 의원 및 의약분업예외기관 제외) 대상

나. 급성하기도감염 항생제처방률

- 1등급, 2등급 기관은 전체의 43.8%, 전년 대비 감소함

〈표 48. 급성하기도감염 항생제처방률 종별·공개등급별 요양기관수〉

(단위: 기관, %)

등급	전체		상종		종합		병원		의원	
	기관수	(비율)	기관수	(비율)	기관수	(비율)	기관수	(비율)	기관수	(비율)
전체	15,337	(100.0)	40	(100.0)	302	(100.0)	743	(100.0)	14,252	(100.0)
1등급	4,642	(30.3)	38	(95.0)	100	(33.1)	250	(33.6)	4,254	(29.8)
2등급	2,068	(13.5)	1	(2.5)	59	(19.5)	136	(18.3)	1,872	(13.1)
3등급	2,223	(14.5)	—	—	76	(25.2)	128	(17.2)	2,019	(14.2)
4등급	2,352	(15.3)	—	—	47	(15.6)	124	(16.7)	2,181	(15.3)
5등급	4,052	(26.4)	1	(2.5)	20	(6.6)	105	(14.1)	3,926	(27.5)

주) 급성하기도감염 상병 명세서건수 100건 이상 기관(정신건강의학과 의원 및 의약분업예외기관 제외) 대상

〈표 49. 급성하기도감염 항생제처방률 공개등급별 요양기관수 연도별 비교〉

(단위: 기관, %, %p)

구분	'23년		'24년		전년대비증감	
	기관수	(비율)	기관수	(비율)	기관수	(비율)
전체	15,132	(100.0)	15,337	(100.0)	205	(0.0)
1등급	6,628	(43.8)	4,642	(30.3)	-1,986	(-13.5)
2등급	1,640	(10.8)	2,068	(13.5)	428	(2.6)
3등급	1,610	(10.6)	2,223	(14.5)	613	(3.9)
4등급	1,786	(11.8)	2,352	(15.3)	566	(3.5)
5등급	3,468	(22.9)	4,052	(26.4)	584	(3.5)

주) 급성하기도감염 상병 명세서건수 100건 이상 기관(정신건강의학과 의원 및 의약분업예외기관 제외) 대상

다. 급성상·하기도감염 항생제처방률 종합등급

- 1등급, 2등급 기관은 전체의 47.7%임

〈표 50. 급성·하상기도감염 항생제처방률 종별·공개등급별 요양기관수〉

(단위: 기관, %)

등급	전체		상종		종합		병원		의원	
	기관수	(비율)	기관수	(비율)	기관수	(비율)	기관수	(비율)	기관수	(비율)
전체	18,939	(100.0)	41	(100.0)	327	(100.0)	1,002	(100.0)	17,569	(100.0)
1등급	5,771	(30.5)	40	(97.6)	131	(40.1)	343	(34.2)	5,257	(29.9)
2등급	3,264	(17.2)	—	—	77	(23.6)	203	(20.3)	2,984	(17.0)
3등급	3,883	(20.5)	1	(2.4)	74	(22.6)	182	(18.2)	3,626	(20.6)
4등급	3,122	(16.5)	—	—	40	(12.2)	185	(18.5)	2,897	(16.5)
5등급	2,899	(15.3)	—	—	5	(1.5)	89	(8.9)	2,805	(16.0)

주1) 급성상기도감염 또는 급성하기도감염 상병 명세서건수 100건 이상 기관(정신건강의학과 의원 및 의약분업예외기관 제외) 대상

주2) 상·하기도감염 항생제처방률 중 한 지표의 등급만 산출된 경우에는 해당 지표 등급을 종합등급으로 적용

라. 주사제 처방률

- 1등급, 2등급 기관은 전체의 37.9%, 전년 대비 감소함

〈표 51. 주사제처방률 종별·공개등급별 요양기관수〉

(단위: 기관, %)

등급	전체		상종		종합		병원		의원	
	기관수	(비율)	기관수	(비율)	기관수	(비율)	기관수	(비율)	기관수	(비율)
전체	33,801	(100.0)	47	(100.0)	331	(100.0)	1,411	(100.0)	32,012	(100.0)
1등급	6,891	(20.4)	46	(97.9)	52	(15.7)	137	(9.7)	6,656	(20.8)
2등급	5,915	(17.5)	1	(2.1)	80	(24.2)	355	(25.2)	5,479	(17.1)
3등급	7,097	(21.0)	—	—	118	(35.6)	346	(24.5)	6,633	(20.7)
4등급	6,633	(19.6)	—	—	69	(20.8)	312	(22.1)	6,252	(19.5)
5등급	7,265	(21.5)	—	—	12	(3.6)	261	(18.5)	6,992	(21.8)

주) 전체 상병 명세서건수 100건 이상 기관(정신건강의학과, 성형외과, 영상의학과, 방사선종양학과, 병리과, 진단검사의학과, 결핵과, 핵의학과, 응급의학과, 직업환경의학과, 예방의학과 의원 제외) 대상

〈표 52. 주사제처방률 공개등급별 요양기관수 연도별 비교〉

(단위: 기관, %, %p)

구분	'23년		'24년		전년대비증감	
	기관수	(비율)	기관수	(비율)	기관수	(비율)
전체	33,184	(100.0)	33,801	(100.0)	617	(0.0)
1등급	6,825	(20.6)	6,891	(20.4)	66	(-0.2)
2등급	5,918	(17.8)	5,915	(17.5)	-3	(-0.3)
3등급	7,180	(21.6)	7,097	(21.0)	-83	(-0.6)
4등급	6,521	(19.7)	6,633	(19.6)	112	(-0.0)
5등급	6,740	(20.3)	7,265	(21.5)	525	(1.2)

주) 전체 상병 명세서건수 100건 이상 기관(정신건강의학과, 성형외과, 영상의학과, 방사선종양학과, 병리과, 진단검사의학과, 결핵과, 핵의학과, 응급의학과, 직업환경의학과, 예방의학과 의원 제외) 대상

마. 처방건당 약품목수

- 1등급, 2등급 기관은 전체의 51.5%, 전년대와 비슷한 수준임

〈표 53. 처방건당 약품목수 종별·공개등급별 요양기관수〉

(단위: 기관, %)

등급	전체		상종		종합		병원		의원	
	기관수	(비율)	기관수	(비율)	기관수	(비율)	기관수	(비율)	기관수	(비율)
전체	35,984	(100.0)	47	(100.0)	330	(100.0)	1,375	(100.0)	33,592	(100.0)
1등급	10,587	(29.4)	20	(42.6)	73	(22.1)	327	(23.8)	9,845	(29.3)
2등급	7,943	(22.1)	22	(46.8)	121	(36.7)	334	(24.3)	7,375	(22.0)
3등급	7,345	(20.4)	5	(10.6)	92	(27.9)	320	(23.3)	6,842	(20.4)
4등급	5,509	(15.3)	—	—	38	(11.5)	211	(15.3)	5,210	(15.5)
5등급	4,600	(12.8)	—	—	6	(1.8)	183	(13.3)	4,320	(12.9)

주) 의과기관 중 원외처방건수 30건 이상 기관(의약분업예외기관 제외) 대상이며, 전체는 상급종합병원, 종합병원, 병원, 요양병원, 정신병원, 의원, 보건의료원을 대상으로 함

〈표 54. 처방건당 약품목수 공개등급별 요양기관수 연도별 비교〉

(단위: 기관, %, %p)

구분	'23년		'24년		전년대비증감	
	기관수	(비율)	기관수	(비율)	기관수	(비율)
전체	35,258	(100.0)	35,984	(100.0)	726	(0.0)
1등급	10,289	(29.2)	10,587	(29.4)	298	(0.2)
2등급	7,858	(22.3)	7,943	(22.1)	85	(-0.2)
3등급	7,232	(20.5)	7,345	(20.4)	113	(-0.1)
4등급	5,495	(15.6)	5,509	(15.3)	14	(-0.3)
5등급	4,384	(12.4)	4,600	(12.8)	216	(0.3)

주) 의과기관 중 원외처방건수 30건 이상 기관(의약분업예외기관 제외) 대상이며, 전체는 상급종합병원, 종합병원, 병원, 요양병원, 정신병원, 의원, 보건의료원을 대상으로 함

〈표 55. 전체상병 처방건당 약품목수 공개등급별 요양기관수(보건소·보건지소)〉

(단위: 기관, %)

등급	전체		보건소		보건지소	
	기관수	(비율)	기관수	(비율)	기관수	(비율)
계	453	(100.0)	239	(100.0)	214	(100.0)
1등급	152	(33.6)	88	(36.8)	64	(29.9)
2등급	83	(18.3)	40	(16.7)	43	(20.1)
3등급	88	(19.4)	39	(16.3)	49	(22.9)
4등급	50	(11.0)	29	(12.1)	21	(9.8)
5등급	80	(17.7)	43	(18.0)	37	(17.3)

주) 의과기관 중 원외처방건수 30건 이상 기관(의약분업예외기관 제외) 대상이며, 전체는 보건소, 보건지소를 대상으로 함

〈표 56. 6품목이상 처방비율 공개기관수 및 최소·최대〉

(단위: 기관, 상대지수)

종 별	6품목이상 처방비율		
	공개기관수	상대지수	
		최소	최대
전체	36,437	0.00	308.00
상급종합	47	0.58	1.67
종합병원	330	0.14	2.60
병 원	1,375	0.00	14.67
요양병원	520	0.00	4.44
정신병원	106	0.00	295.00
의 원	33,592	0.00	308.00
보건소	239	0.00	6.70
보건지소	214	0.00	9.57
보건의료원	14	0.32	1.77

주) 의과기관 중 원외처방건수 30건 이상 기관(의약분업예외기관 제외) 대상

V | 평가 결과 활용 및 향후 계획

1. 평가결과 공개 및 질 향상 지원('25. 하반기~)

- (국민 대상) 심사평가원 홈페이지(www.hira.or.kr)에 평가결과 공개
- (요양기관 대상)
 - 연간 평가결과 서면 안내
 - 자율적인 약제사용 관리 및 개선을 위해 월·분기·반기별 정보를 e-평가시스템을 통해 제공
 - 평가결과 하위기관(4, 5등급) QI 컨설팅 등 질 향상 지원
 - 신규개설기관 대상 ‘질 향상 매뉴얼’ 제작·배포 및 가감지급사업 안내

2. 평가결과 활용('25. 하반기~)

- 정부정책 활용 및 타 평가 연계
 - 의료질 평가지원금, 전문병원 지정 평가
 - 지역거점 공공병원 운영평가(복지부 공공의료과)
 - 보훈위탁병원 평가(보훈처) 및 KOSIS 업로드(통계청)
- (심사·평가 연계) 그린처방의원 선정 등에 활용

3. 호흡기계질환 항생제 적정 사용 유도 방안 모색('25. 하반기~)

- 호흡기계 질환 항생제 처방 모니터링 및 분석
- 항생제 사용 인식개선을 위한 대국민 홍보 실시

2026년 약제급여 적정성 평가 세부시행계획

1. 평가 대상

- 대상기간: 2026년 1월~12월 심사결정분(59차)
- 대상환자: 건강보험 및 의료급여 환자
- 대상기관: 전체 의료기관 및 보건기관
- 대상자료: 외래 원외 처방전 및 원내 처방 청구자료

2. 평가 항목 및 지표

- 3개 항목, 10개 지표(평가지표 5개, 모니터링지표 5개)

구 분	항 목	지표명
평가 지표	항생제	<ul style="list-style-type: none"> - 급성상기도감염 항생제처방률 - 급성하기도감염 항생제처방률¹⁾
	주사제	<ul style="list-style-type: none"> - 주사제처방률
	약품목수	<ul style="list-style-type: none"> - 처방건당 약품목수(전체상병) - 6품목이상 처방비율
모니터링 지표	항생제	<ul style="list-style-type: none"> - 질환별 항생제처방률²⁾ - 급성상기도감염 광범위 항생제처방률³⁾ - 항생제 사용량(환자당 항생제 사용량⁴⁾, 항생제 처방일수⁵⁾)
	약품목수	<ul style="list-style-type: none"> - 소화기관용약 처방률 - 노인주의 의약품⁶⁾ 처방률

※ 평가 지표는 공개 대상이며, 모니터링 지표는 요양기관 업무포털을 통해 기관의 연령별, 다빈도 상병별, 주요 진료과목별 평가결과를 평가군 평균과 비교하여 제공함

주1) 급성 기관지염(J20), 급성 세기관지염(J21), 상세불명의 급성 하기도감염(J22) 상병 대상

주2) 전체상병, 호흡기계질환, 유소아 급성중이염 항생제처방률

주3) 세파3세대이상, 마크로라이드계 항생제처방률

주4) 급성상·하기도감염, 호흡기계질환 상병 환자 1,000명당 항생제 사용량

주5) 급성상·하기도감염, 호흡기계질환 상병 환자 1,000명당 항생제 처방일수

주6) 식품의약품 안전처 공고('24.11.) 기준 73개 성분(항콜린계, 벤조디아제핀계, 항정신병제)

3. 평가결과 공개방법

○ (항생제 처방률) 급성 상·하기도감염 항생제처방률 개별등급 및 종합등급

공개항목	대상상병	공개등급 기준	비고
항생제 처방률	급성 상기도감염	1등급 처방률 20%이하	공개 등급 기준 변경
		2등급 처방률 20%초과~30%이하	
		3등급 처방률 30%초과~45%이하	
		4등급 처방률 45%초과~60%이하	
		5등급 처방률 60%초과~	
	급성 하기도감염	1등급 처방률 30%이하	—
		2등급 처방률 30%초과~45%이하	
		3등급 처방률 45%초과~60%이하	
		4등급 처방률 60%초과~75%이하	
		5등급 처방률 75%초과~	
	급성 상·하기도감염	1등급 종합점수 90점초과~100점이하	—
		2등급 종합점수 80점초과~ 90점이하	
		3등급 종합점수 70점초과~ 80점이하	
		4등급 종합점수 60점초과~ 70점이하	
		5등급 종합점수 60점 이하	

※ 급성 상·하기도감염 항생제 처방률 종합점수

- (산출방법) 지표별 등급을 점수화하고 동일 가중치를 부여하여 종합점수·등급 산출
 - * 등급별 점수: 1등급 100점, 2등급 90점, 3등급 80점, 4등급 70점, 5등급 60점
- (산출식) 종합점수 = (급성 상기도감염 등급별 점수×50%) + (급성 하기도감염 등급별 점수×50%)
 - * 단, 급성 상·하기도감염 항생제처방률 중 한 지표의 등급만 산출된 경우에는 해당 지표 등급을 종합등급으로 적용

○ (주사제처방률 및 약품목수) 처방률 또는 상대지수에 따라 5등급으로 구분

공개항목	대상상병	공개등급 기준
주사제처방률	전체상병	1등급 처방률 2%이하
		2등급 처방률 2%초과~6%이하
		3등급 처방률 6%초과~13%이하
		4등급 처방률 13%초과~24%이하
		5등급 처방률 24%초과~
처방건당 약품목수	전체상병	1등급 상대지수 0.9이하
		2등급 상대지수 0.9초과~1.0이하
		3등급 상대지수 1.0초과~1.1이하
		4등급 상대지수 1.1초과~1.2이하
		5등급 상대지수 1.2 초과~

주) 6품목이상 처방비율은 해당병원 결과값(상대지수) 공개

[붙임]

1. 항목별 평가 기준 및 방법

가. 대상 상병

- 주상병 기준(KOPG상병 분류 적용)으로 평가
 - 보건소, 보건지소의 경우 방문당 수가제 적용대상으로 KOPG 상병분류 대상이 아니기 때문에 588상병 분류기준을 대상으로 평가
- 급성상기도감염 항생제 처방률은 주상병(J00-J06) 기준
- 급성하기도감염 항생제 처방률은 주상병(J20-J22) 기준
- 유소아 급성 중이염은 주상병 또는 제1부상병으로 기재된 급성 화농성 및 비화농성 중이염(H650, H651, H660) 기준
- 소화기관용약 처방률은 주상병(K20-K93, C15-C26, M00-M25, M40-M54) 제외
- 주사제 처방률, 처방건당 약품목수, 6품목이상 처방비율은 전체상병 기준

※ 유소아 대상연령

- 만15세 미만, 4개 연령구간으로 구분
- 6개월미만/ 6개월이상~만2세미만/ 만2세이상~만7세미만/ 만7세이상~만15세미만

나. 대상 약제

① 항생제

- 외래 원내에서 투여된 주사용 항생제 및 원외 처방된 경구·주사용 항생제
- (항생제 범위) 약효분류번호 611, 612, 613(항결핵제 제외), 614, 615, 618, 619, 621(sulfasalazine 제외), 625, 629(Quinolone계열만 해당), 641(metronidazole만 해당)

② 광범위 항생제

- 외래 원내에서 투여된 주사용 항생제 및 원외 처방된 항생제
 - 세파3세대이상 항생제 범위: 약효분류번호 612, 613, 618, 619 중 세파3세대이상
 - 마크로라이드계 항생제 범위: 약효분류번호 614, 619 중 마크로라이드계열

③ 주사제

- 외래 원내에서 투여된 주사제
- 다만, 외래에서 주사제 투여가 불가피한 약제는 제외
 - 제외 약효분류번호: 111, 112, 121, 142, 241, 249, 331, 333, 341, 349, 396, 421, 429, 431, 439, 490, 617, 631, 632, 633, 635, 636, 712, 713, 719, 721, 722, 728, 729
 - 제외 주사제: 에리스로포이에틴, 항혈우인자, 성장호르몬제 등
 - ※ 검사 및 처치 목적 등(의약분업예외구분코드: 41, 45, 55, 99)으로 투여된 주사제는 평가대상에서 제외하고, '06년부터 외래에서 주사제 사용이 불가피한 일부 약제는 추가 제외함.

④ 약품목수

- 외래 원외처방 전체 약제
- 성분 및 제형이 동일하고 함량만 다른 경우 1품목으로 산출
- 소화기관용약 범위: 약효분류번호 232, 234, 236, 237, 239
- 노인주의의약품 범위: 식품의약품 안전처 「의약품 적정사용을 위한 주의정보 공고-노인주의 성분」 기준 항콜린계, 벤조디아제핀계, 항정신병제 성분

다. 평가 항목별 산출식

(단위: %, 개, DDD/1,000명, DOT/1,000명)

구분	항목	지표		산출식
평가 지표	항생제	급성 상기도감염 항생제처방률		$\frac{\text{항생제 총 처방건수}}{\text{총 내원일수}} \times 100$
		급성 하기도감염 항생제처방률		
	주사제	주사제처방률		$\frac{\text{주사제 총 처방건수}}{\text{총 내원일수}} \times 100$
	약품목수	처방건당약품목수		$\frac{\text{원외처방 총 약품목수}}{\text{총 원외처방건수}}$
6품목이상 처방비율		$\frac{\text{6품목이상 처방건수}}{\text{총 원외처방건수}} \times 100$		
모니 터링 지표	항생제	질환별 항생제 처방률	전체 상병	$\frac{\text{항생제 총 처방건수}}{\text{총 내원일수}} \times 100$
			호흡기계 질환	
			유소아 급성 중이염	
		급성 상기도감염 광범위 항생제처방률 ¹⁾		$\frac{\text{광범위 항생제 총 처방건수}}{\text{항생제 총 처방건수}} \times 100$
		항생제 사용량 ²⁾	환자당 항생제 사용량 (DDD)	$\frac{\text{항생제 총 사용량(DDD)*}}{\text{총 환자수}} \times 1,000\text{명}$
			환자당 항생제 처방일수 (DOT)	$\frac{\text{항생제 총 처방일수}}{\text{총 환자수}} \times 1,000\text{명}$
	약품목수	소화기관용약 처방률		$\frac{\text{소화기관용약 처방건수}}{\text{총 원외처방건수}} \times 100$
노인주의 의약품 처방률		$\frac{\text{노인주의 의약품 처방건수}}{\text{65세이상 총 원외처방건수}} \times 100$		

주1) 세파3세대이상, 마크로라이드계 항생제

주2) 급성 상·하기도감염 호흡기계질환 상병

라. 항목별 결과 산출

○ (상병별 및 지표별 결과값 산출)

항생제, 주사제, 처방전당 약품목수

○ (기관단위 상대지수 산출)

처방전당 약품목수(전체상병), 6품목이상 처방비율, 소화기관용약 처방률

※ 각 기관의 상병별 및 지표별 지표값을 산출 후 동일 평가군의 지표값 및 각 기관의 진료건수 특성을 반영하여 기관단위로 상대지수를 산출

$$\diamond \text{ 상대지수} = \frac{\sum_{i=KOPG\text{별}}^n (\text{해당기관의 } KOPG\text{별 지표값} \times \text{해당기관의 } KOPG\text{별 건수})}{\sum_{i=KOPG\text{별}}^n (\text{동일평가군 } KOPG\text{별 지표값} \times \text{해당기관의 } KOPG\text{별 건수})}$$

※ 한 요양기관의 환자구성을 감안했을 때 기대되는 사용지표 대비 실제 발생한 사용지표 비율
※ 동일 평가군은 요양기관 종별, 의원 세부표시과목별로 설정

마. 중증도 보정

○ 주상병 기준의 상대평가 방식 하에서 중증환자의 집중 등에 따른 특정 요양기관의 불이익을 최소화하기 위해 부상병에 중증·난치성 질환이 있는 경우 해당 진료건을 대상에서 제외

○ 중증도 보정대상 상병

- 암질환장기이식 등 중증질환, 희귀·난치성질환 등 특정기호 적용 대상 질환
- 사춘기의 장애(E30) 등과 같이 고비용의 성장호르몬제 투여가 필요한 질환 등

○ 중증도 보정방법

- 중증도 보정대상 질환이 부상병인 경우 해당 건을 평가대상에서 제외 (주상병은 포함)
- 다만, 치료실시 병원이 제한적인 혈우병(D66-D69, M36.2) 상병의 경우 주·부상병 모두 제외

2. 연도별 주요 추진 내용

연도	평가 항목	주요 추진 내용
2001	<ul style="list-style-type: none"> • 항생제 • 주사제 • 투약일당 약품비 	<ul style="list-style-type: none"> • 총량적 평가 실시
2002	<ul style="list-style-type: none"> • 처방건당 약품목수 추가 	<ul style="list-style-type: none"> • 상병별 평가 방법 도입 ⇒ 261상병 분류기준 ※ 주요 다빈도 상병(누적건수 75%이내) 요양기관 종별, 의원 표시과목별 • 요양기관 종별 평가 방법 이원화 <ul style="list-style-type: none"> – 전산청구율 높은 종별 ⇒ 상병별 평가 – 전산청구율 낮은 종별 ⇒ 총량적 평가
2003	<ul style="list-style-type: none"> • 고가약 처방비중 추가 	<ul style="list-style-type: none"> • 평가 방법 적용 변경: 청구방법에 따라 이원화 <ul style="list-style-type: none"> – 전산 청구기관 ⇒ 상병별 평가 – 서면 청구기관 및 보건기관 ⇒ 총량적 평가 • 상병 분류기준 변경: 261분류 ⇒ 588분류
2004	<ul style="list-style-type: none"> • 부신피질호르몬제 추가 (호흡기계질환) 	<ul style="list-style-type: none"> • 보건기관도 전산 청구기관은 상병별 평가
2005	<ul style="list-style-type: none"> • 진통소염제(NSAIDs), 부신피질 호르몬제 추가(골관절염 질환) 	<ul style="list-style-type: none"> • 항생제, 주사제 등의 평가 상병 범위 확대 : 주요 다빈도 상병 ⇒ 전체 상병
2006	<ul style="list-style-type: none"> • 다종처방 경향 개선을 위해 – 6품목 이상 처방비율 추가 	<ul style="list-style-type: none"> • 항생제 범위 확대 <ul style="list-style-type: none"> – 약품분류번호 611~615, 618, 619, 621, 625 및 629 중 퀴놀론 계열에 해당하는 원내 주사제 및 원외처방 항생제 • 주사제 범위 변경 <ul style="list-style-type: none"> – 원내 투여된 주사제 전체 다만, 외래에서 주사제 사용이 불가피한 일부 약제(인슐린, 항혈우인자, 성장호르몬제, 항암제, 에리스로포이에틴 등)는 제외 • 4분기부터 의료급여도 추구관리 대상에 포함
2007	<ul style="list-style-type: none"> • 다종처방 행태 개선을 위해 – 소화기관용약 처방률 추가 	<ul style="list-style-type: none"> • 부신피질호르몬제(호흡기계질환) 범위 <ul style="list-style-type: none"> – 호흡기계질환(J00-J44, J47) ⇒ 경구·주사용 부신피질호르몬제(흡입용 제외) – 천식(J45, J46) ⇒ 경구·주사·흡입용 부신피질호르몬제 • 상병 분류기준 변경: 588 ⇒ KOPG 상병 분류 <ul style="list-style-type: none"> – 보건소, 보건지소(방문당수가 적용) ⇒ 588분류
2008	<ul style="list-style-type: none"> • 고가약 처방 발생에 따른 비용 규모 파악을 위해 – 고가약처방 약품비 비중 추가 	<ul style="list-style-type: none"> • 전년 동일

연도	평가 항목	주요 추진 내용
2009	<ul style="list-style-type: none"> 부신피질호르몬제(호흡기계질환) 평가 제외 	<ul style="list-style-type: none"> 평가 방법 적용 변경 <ul style="list-style-type: none"> 전산청구기관을 대상으로 함(서면청구기관 평가 제외) 혈우병(MD3000)을 평가대상에서 제외 항생제 약품분류번호 621 중 sulfasalazine 제외 평가주기 변경: 분기별 ⇒ 월별 (서면 통보·공개 주기: 분기 ⇒ 반기별) 병원이상 진료과목별, 종합병원이상 내과 세부진료과목별로 항목별 지표값 산출 종합지표 산출식 변경 <ul style="list-style-type: none"> C와 동일 방식으로 산출
2010	<ul style="list-style-type: none"> 전년 동일 	<ul style="list-style-type: none"> 종합지표를 “상대지수” 로 명칭 변경
2011	<ul style="list-style-type: none"> 전년 동일 	<ul style="list-style-type: none"> 지표연동자율개선제 관리 대상 선정 위한 정보 제공(분기별) <ul style="list-style-type: none"> 급성상기도감염 항생제 처방률, 주사제 처방률, 6품목이상 처방비율
2012	<ul style="list-style-type: none"> 고가약 처방 비중(약품비 비중) 모니터링 지표로 전환 	<ul style="list-style-type: none"> 서면 통보 주기 변경: 연 2회 ⇒ 1회 서면 통보 양식 간소화
2014	<ul style="list-style-type: none"> 외래 약제적정성평가 가감지급 사업 시행 평가 항목 및 공개 항목 확대 	<ul style="list-style-type: none"> 외래 약제적정성평가 1차, 2차 가감지급사업 시행 <ul style="list-style-type: none"> ‘13년 하반기, ‘14년 상반기 심사결정분 대상 평가 항목 확대(하반기) <ul style="list-style-type: none"> 성분계열별 항생제 처방률(세파3세대이상, 퀴놀론계) 공개 항목 확대(하반기) <ul style="list-style-type: none"> 6품목이상 처방비율, 소화기관용약 처방률
2015	<ul style="list-style-type: none"> 전년 동일 	<ul style="list-style-type: none"> 요양기관업무포털 정보 제공 확대 <ul style="list-style-type: none"> 9개 진료과목 → 15개 진료과목 국민 공개 평가 지표 추가 <ul style="list-style-type: none"> 성분계열별 항생제 처방률(세파3세대이상, 퀴놀론계) 6품목이상 처방비율, 소화기관용약 처방률

연도	평가 항목	주요 추진 내용
2016	• 전년 동일	<ul style="list-style-type: none"> • 요양기관업무포털 정보 제공 범위 확대 <ul style="list-style-type: none"> – 연령별 세부 분석 제공 • 항생제 범위 확대(하반기) <ul style="list-style-type: none"> – 약효분류 641 중 Metronidazole에 해당하는 원내 주사제 및 원외처방 경구, 주사용 항생제 추가 • 평가 방법 적용 변경 결정('17년 심결분부터 시행) <ul style="list-style-type: none"> – 평가주기 변경: 반기별 2회 ⇒ 연간 1회 – 골관절염 NSAIDs 중복처방률 및 부신피질호르몬제 지표 삭제 • 의원 외래 약제적정성평가 가감지급사업 모형 개선 <ul style="list-style-type: none"> – 질지표 변경: 6품목이상처방비율 ⇒ 6품목이상처방비율 상대지수 – 비용지표 변경: (감산기준) 외래 PCI 2.0 ⇒ 1.5
2017	<ul style="list-style-type: none"> • 골관절염의 NAIDs , 부신피질호르몬제 처방률 평가지표 삭제 • 고가약 처방비중 모니터링 지표 삭제 	<ul style="list-style-type: none"> • 연 1회 평가 도입 • 평가 제외 명세서 추가 <ul style="list-style-type: none"> – 촉탁의, 가정간호, 자문형·가정형 호스피스 완화의료를 시행한 명세서 평가 대상에서 제외 • 평가 지표 신설 <ul style="list-style-type: none"> – 마크로라이드계 항생제처방률 평가 지표 및 호흡기계 질환별 상병비중 모니터링 지표 • 급성상기도감염 항생제처방률 가감지급사업 모형 개선 <ul style="list-style-type: none"> – 상대평가 ⇒ 절대평가(목표치 제시) – 가감을 확대(1%⇒최대 5%)
2018	<ul style="list-style-type: none"> • 마크로라이드계 항생제처방률, 호흡기계질환별 상병비중 모니터링 지표 추가 	<ul style="list-style-type: none"> • 급성하기도감염(J20-J22) 항생제처방률 모니터링지표 추가 <ul style="list-style-type: none"> – 폐렴(J12-J18) 및 만성하기도질환(J40-J47)은 비대상
2019	<ul style="list-style-type: none"> • 급성 하기도감염 항생제처방률 모니터링 지표 추가 	<ul style="list-style-type: none"> • 급성하기도감염(J20-J22) 항생제처방률 평가지표 도입 • ‘유소아 급성중이염 항생제’ 약제평가 통합 <ul style="list-style-type: none"> – 20차('19년심결분) 보고서에 수록 – 21차('20년심결분)부터 기관별 평가자료 월별 제공
2020	<ul style="list-style-type: none"> • 급성 하기도감염 항생제처방률 지표 전환 	<ul style="list-style-type: none"> • 약제급여 적정성평가 결과 활용 편의성 제고를 위한 평가 시스템 화면 개발 <ul style="list-style-type: none"> – 요양기관별 지표값 및 등급 조회 화면 확대 개편 – 지표별·종별·기관별 상세 평가지표 결과값 제공
2021	• 전년 동일	<ul style="list-style-type: none"> • 환자 안전 지표 신설 및 기존 지표 정비 추진 <ul style="list-style-type: none"> – 환자당 항생제 사용량(DDD), 항생제 처방일수, 노인주의 의약품 처방률 모니터링 지표 등

연도	평가 항목	주요 추진 내용
2022	• 전년 동일	<ul style="list-style-type: none"> • 모니터링 지표 신설 추진('23년부터 적용) <ul style="list-style-type: none"> – 환자당 항생제 사용량, 항생제 처방일수, 노인주의 의약품 처방률 • 기존지표 정비 추진('23년부터 적용) <ul style="list-style-type: none"> – (평가지표 삭제) 호흡기계·근골격계질환 처방건당 약품목수, 투약일당 약품비 – (등급기준 개선(상대평가→절대평가)) 급성상기도감염 항생제 처방률, 주사제처방률, 처방건당 약품목수
2023	<ul style="list-style-type: none"> • 환자당 항생제 사용량, 항생제 처방일수, 노인주의 의약품 처방률 모니터링 지표 추가 • 호흡기계·근골격계질환 처방건당 약품목수, 투약일당 약품비 평가지표 삭제 	<ul style="list-style-type: none"> • 기존지표 정비 추진('24년부터 적용) <ul style="list-style-type: none"> – (모니터링 전환) 세파3세대이상 항생제처방률, 마크로라이드계 항생제처방률, 소화기관용약 처방률 – (모니터링 지표 삭제) 퀴놀론계 항생제처방률, 유소아 상세불명 중이염·그 외 호흡기계질환 항생제처방률, 유소아 중이염·호흡기계질환 상병비중
2024	<ul style="list-style-type: none"> • 유소아 상세불명 중이염, 그 외 호흡기계질환 항생제처방률, 상병비중 모니터링 지표 삭제 • 급성상기도감염 광범위 항생제처방률, 소화기관용약 처방률 모니터링 지표 전환 	<ul style="list-style-type: none"> • 급성상·하기도감염 항생제처방률 종합등급 최초 공개('25년부터 적용) • 의원 외래 약제적정성평가 가감지급사업 모형 개선('26년부터 적용) <ul style="list-style-type: none"> – (기준개선) 목표치 설정 및 주기 개선(반기별→연간) – (대상확대) 급성하기도감염 항생제처방률 지표 추가